

Céramique pseudo-attique massaliète

[Michel Py]

On a longtemps considéré que Marseille n'avait "jamais voulu ou pu se lancer dans la fabrication du vernis noir" (Villard 1978, 324). Cependant, l'étude des céramiques fines diffusées dans le domaine commercial de la cité phocéenne ont permis d'isoler depuis 1971 une série de vases imitant les formes attiques à vernis noir de la fin du Ve et du IVe s. (Py 1971, 67–70), dont l'attribution à Marseille fut proposée pour des raisons de technique et de répartition (Py 1972, 600), puis bientôt confirmées sur la base d'analyses (Fillières 1978, 131–132). Une première étude typologique en a été donnée dans Py 1978B, définissant les formes les plus courantes. Depuis, de nombreuses attestations nouvelles ont été signalées, principalement en Provence et en Languedoc oriental. Les fouilles récentes de Lattes, en fournissant un lot abondant et bien daté de ces vases pseudo-attiques, notamment pour les trois derniers quarts du IVe s., ont révélé plusieurs formes nouvelles. Par ailleurs, la stratigraphie du Marduel a permis de préciser la chronologie du début de cette production (Py 1989; Py 1992).

Le catalogue ci-après tient compte de ces dernières informations. Les formes de vases attestées (jusqu'à présent non numérotées) y sont répertoriées en prenant pour référence la céramique attique à vernis noir qui a fourni les prototypes, selon le classement de Sparkes 1970 (en se limitant à un numéro de forme, choisi parmi les plus caractéristiques de chaque série).

L'argile dans laquelle sont fabriqués les vases pseudo-attiques massaliètes se distingue aisément de celle des pièces athéniennes par sa couleur jaune clair ou bistre. Lorsque les vases sont conservés normalement, cette pâte est dure, serrée, lisse au toucher, et le vernis, noir brillant, est résistant. Sous l'action des conditions d'enfouissement, la pâte peut devenir

plus tendre et le vernis s'écailler, parfois totalement, en laissant une coloration rosée sur l'épiderme.

Les décors sont de trois types: peinture rouge lie-de-vin sous la base du pied; rinceaux incisés rehaussés de motifs floraux dessinés par des points de peinture blanche; décors imprimés et incisés à l'intérieur au fond de certaines formes: palmettes en creux liées, oves et cercles concentriques. Exceptionnellement, certains bords (probablement de péliké: cf. PSEUDO-AT 20) portent des rangées d'oves peintes (cf. Py 1978B, fig.5).

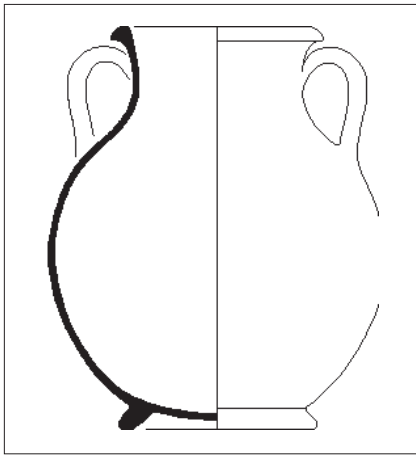
La chronologie est assez bien fixée. Les vases les plus anciens remontent aux alentours de 425 ou peu avant, avec notamment le skyphos 342 (Py 1992). Dans le dernier quart du Ve s., le répertoire comprend des formes diversifiées, avec plusieurs sortes de kylix à fond annulaire, et la coupe-skyphos 581 (et ses variantes 605, 605a et 608), qui sont parmi les vases les plus abondamment produits par le ou les ateliers marseillais. A partir du deuxième quart du IVe s., un répertoire différent se met en place, avec notamment le skyphos 352, caractéristique de cette période, et plusieurs types de coupes sans anses. La production s'éteint au cours du dernier quart du IVe s.

Etudes régionales de référence pour la céramique pseudo-attique massaliète

Provence: Bats 1988, 92–94; Chausserie-Laprée 1984; Collectif 1990, 52; Lagrand 1963, 60; 1979, 98.

Languedoc oriental: Py 1971; 1972; 1978B; 1990, 551–554; 1989; 1992; Charmasson 1982.

Languedoc occidental: Ugolini 1991, 149.



1:6

PSEUDO-AT 20

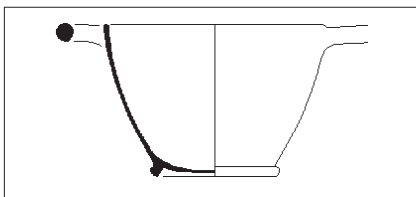
peliké

Proche de Sparkes 1970, n°20. Cf. Py 1978B, n°83.

Vase profond à deux anses; col non marqué, à profil concave; panse piriforme dont le diamètre maximum est dans la partie inférieure; fond à pied annulaire bas et divergent.

Utilisation: conditionner, porter.

Chrono.: -425/-350.



1:5

PSEUDO-AT 342

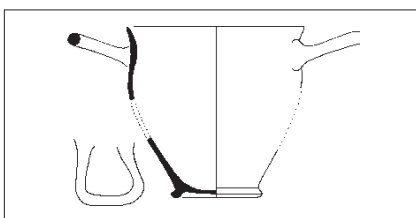
skyphos

Proche de Sparkes 1970, n°342.

Vase ouvert haut à deux anses horizontales; vasque à profil continu; bord arrondi dans le prolongement de la vasque; fond en tore ou annulaire très bas.

Utilisation: boire.

Chrono.: -425/-350.



1:5

PSEUDO-AT 349

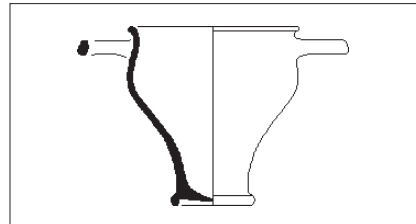
skyphos

Proche de Sparkes 1970, n°349. Cf. Py 1978B, n°44, 46; Py 1990, doc.164, n°5.

Vase ouvert haut à deux anses horizontales; bord déversé à profil légèrement en S; vasque large à à base reciligne; fond en tore large; décor fréquent de rinceaux d'incisions et de feuilles peintes en blanc à l'extérieur sur le haut de la panse.

Utilisation: boire.

Chrono.: -400/-325.



1:5

PSEUDO-AT 352

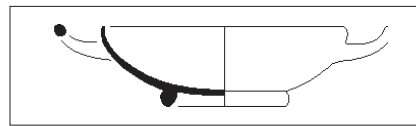
skyphos

Cf. Sparkes 1970, n°352; Py 1978B, n°42, 45.; Py 1990, doc.164, n°5; Bats 1988, n°154-155; Py 1990A, fig.2-7, n°5.

Vase ouvert haut à deux anses horizontales; bord déversé à profil en S; vasque à courbe et contre-courbe, à base concave; fond en tore étroit; décor fréquent de rinceaux d'incisions et de feuilles peintes en blanc à l'extérieur sur le haut de la panse.

Utilisation: boire.

Chrono.: -375/-300.



1:5

PSEUDO-AT 474

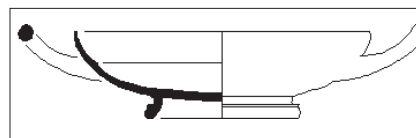
kylix

Proche de Sparkes 1970, n°474. Cf. Cartron 1992, fig.11, 113.

Coupe évasée à vasque arrondie; bord à lèvre mince; anses horizontales relevées; fond annulaire souvent mouluré; décor d'oves et de palmettes liées ou décor de rinceaux peints et incisés à l'intérieur de la vasque.

Utilisation: boire.

Chrono.: -425/-350.



1:5

PSEUDO-AT 487

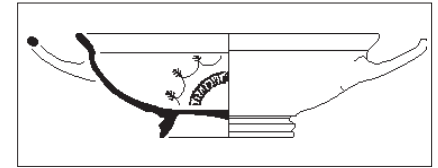
kylix

Proche de Sparkes 1970, n°487.

Coupe évasée à vasque arrondie; bord à lèvre mince; listel en relief à l'intérieur; anses relevées; fond annulaire mouluré; décor d'oves et de palmettes liées.

Utilisation: boire.

Chrono.: -425/-350.



1:5

PSEUDO-AT 493

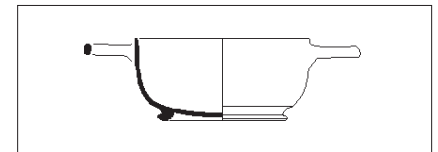
coupe sans tige

Proche de Sparkes 1970, n°493. Cf. Py 1971, fig.33, n°1; Py 1978B, n°1-15; Py 1990, doc.164, n°1, 2, 6, 7.

Coupe évasée à bord faisant un angle avec la panse; lèvre épaissie; anses relevées à plan rectangulaire; fond annulaire mouluré; décor d'oves et de palmettes liées; présente souvent un cercle peint en rouge sous le fond réservé.

Utilisation: boire.

Chrono.: -425/-350.



1:5

PSEUDO-AT 541

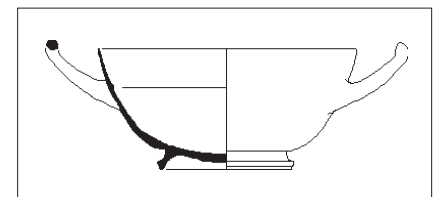
kylix

Proche de Sparkes 1970, n°541. Cf. Py 1971, fig.33,2 et 6; Py 1978B, 183; Py 1989, fig.17,6.

Kylix à bord vertical muni d'une lèvre mince; anses horizontales; pied annulaire bas.

Utilisation: boire.

Chrono.: -425/-300.



1:5

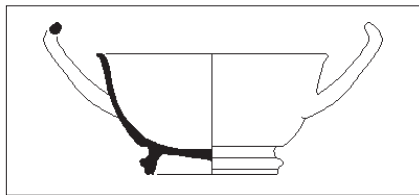
PSEUDO-AT 581

coupe-skyphos

Proche de Sparkes 1970, n°581. Cf. Py 1978B, n°17-20; Py 1990, doc.164, n°3, 4, 8; Lagrand 1979A, fig.11; Chausserie-Laprée 1984, n°38; Collectif 1990, 52, n°35; Py 1982, fig.7,2; Py 1989, fig. 17,5.

Coupe profonde et évasée; bord souligné par

un angle en relief à l'intérieur; lèvres minces; anses relevées à plan rectangulaire; fond annulaire mouluré; décor d'oves imprimées au fond et de rinceaux d'incisions et de feuilles peintes en blanc sous le bord à l'intérieur.
Utilisation: boire.
Chrono.: -425/-325.



1:5

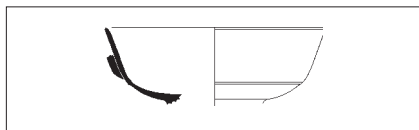
PSEUDO-AT 605

coupe-skyphos

Proche de Sparkes 1970, n°605. Cf. Bats 1988, n°147-148.

Bord sans angle en relief à l'intérieur; lèvres arrondies déversées vers l'extérieur; mêmes décors.

Utilisation: boire.
Chrono.: -375/-300.



1:5

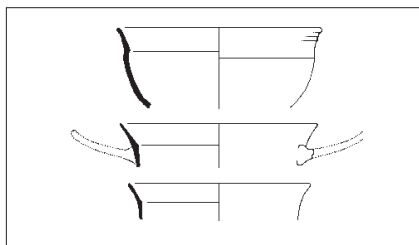
PSEUDO-AT 605a

coupe-skyphos

Cf. Py 1978, n°23; Bertucchi 1992, fig.37.

Variante à vasque rectiligne évasée; mêmes décors.

Utilisation: boire.
Chrono.: -375/-300.



1:5

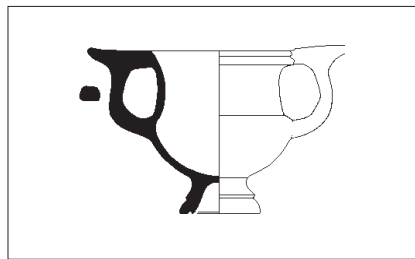
PSEUDO-AT 608

coupe-skyphos

Proche de Sparkes 1970, n°608. Cf. Py 1978B, n°17-20.

Variante à bord concave à l'extérieur et anguleux à l'intérieur.

Utilisation: boire.
Chrono.: -375/-300.



1:5

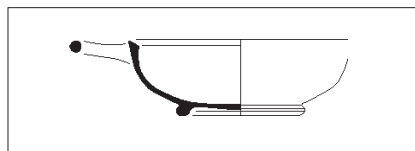
PSEUDO-AT 701

cratéristique

Proche de Sparkes 1970, n°701. Cf. Bats 1988, n°157.

Vase profond à deux anses verticales à pucier; bord à lèvres épaissies moulurées; col concave faisant un angle avec l'épaule; panse ovoïde basse; pied conique mouluré.

Utilisation: boire.
Chrono.: -375/-300.



1:5

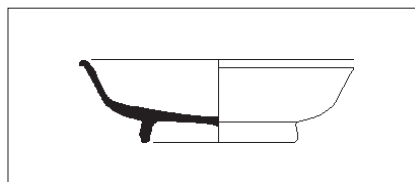
PSEUDO-AT 759

coupe à une anse

Proche de Sparkes 1970, n°759. Cf. Py 1971, fig.33,3-5 et 7-8; Py 1978B, n°33-41; Py 1990, doc.164, 9; Bats 1988, n°156; Cartron 1992, fig.11, 114.

Coupe hémisphérique à lèvres élargies et aplaties en biseau; une anse horizontale ou légèrement relevée soudée sous le bord; fond annulaire bas.

Utilisation: boire, manger.
Chrono.: -425/-325.



1:5

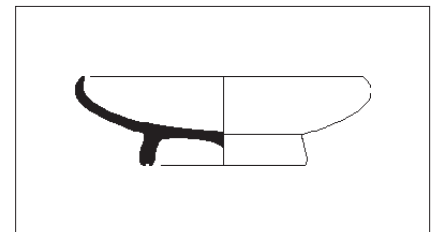
PSEUDO-AT 808

coupe

Proche de Sparkes 1970, n°808.

Coupe évasée à vasque anguleuse; bord arrondi à lèvres en bourrelet; fond annulaire; décor éventuel de palmettes ou d'oves.

Utilisation: manger, servir.
Chrono.: -400/-300.



1:5

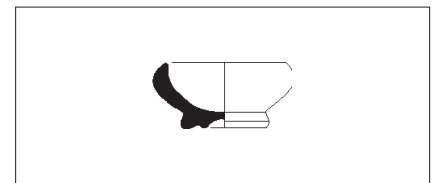
PSEUDO-AT 835

coupe

Proche de Sparkes 1970, n°835;. Cf. Py 1978B, n°49.

Coupe large à vasque arrondie s'épaississant sous le bord; lèvres amincies convergentes; fond annulaire souvent assez haut; décor éventuel de palmettes ou d'oves.

Utilisation: manger, servir.
Chrono.: -375/-300.



1:4

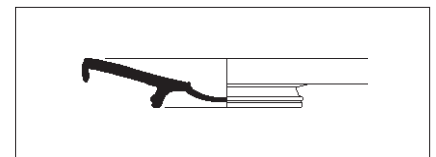
PSEUDO-AT 946

coupelle

Proche de Sparkes 1970, n°946.

Coupelle à vasque arrondie s'épaississant vers le haut; lèvres amincies; fond annulaire bas.

Utilisation: divers.
Chrono.: -400/-300.



1:5

PSEUDO-AT 1066

plat à poisson

Proche de Sparkes 1970, n°1066. Cf. Py 1978B, n°48, 48a.

Assiette à lèvres tombantes («plat à poisson»); vasque rectiligne; cupule centrale; fond annulaire; éventuellement sillon près du bord et/ou autour de la cupule.

Utilisation: manger, servir.
Chrono.: -400/-300.