

## Céramique commune à points de chaux du Languedoc oriental

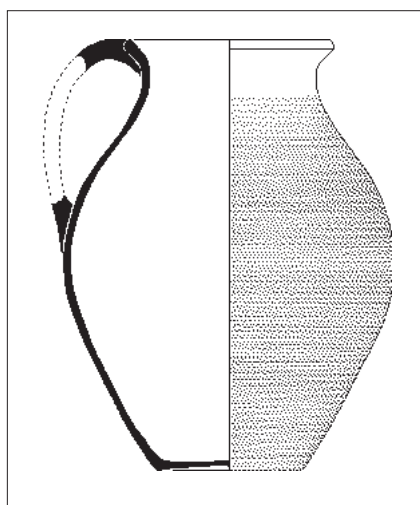
[Claude Raynaud]

Au cours du Ier s. de notre ère et jusqu'au IIIe s., on observe au sein de la famille des céramiques communes sableuses du Languedoc une production à pâte gris clair se singularisant par la présence de *points de chaux*. Correspondant à l'éclatement, en cours de cuisson, de grains calcaires pris dans la pâte, ces points apparaissent en surface ou dans la section de la pâte. Cette particularité, ainsi que la couleur gris clair, favorise l'identification de cette production dont la provenance demeure inconnue. Cette variante de commune sableuse manifeste moins

d'originalité que les productions fumigées ou kaolinitiques et ne montre aucune spécificité typologique. Son classement s'effectue selon la typologie globale des communes sableuses languedociennes (cf. notice SABL-OR).

**Etudes régionales de référence pour la céramique commune à points de chaux**

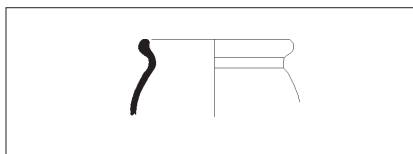
*Languedoc oriental*: Fiches 1986; Raynaud 1990; Py 1990A.



**P-CHAUX A1**

*urne*  
Cf. Py 1990A, 187, n°1.

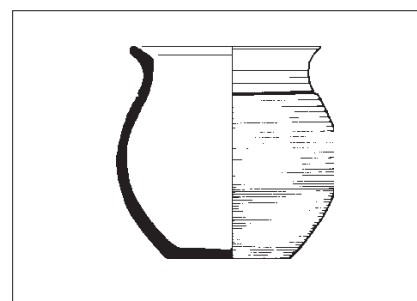
Urne ovoïde à col incurvé, bord mince; Var.A: sans anse; var.B: une anse; var.C: deux anses.  
Utilisation: conditionner, porter.  
Chrono.: -10/100.



1:3

**P-CHAUX A2**

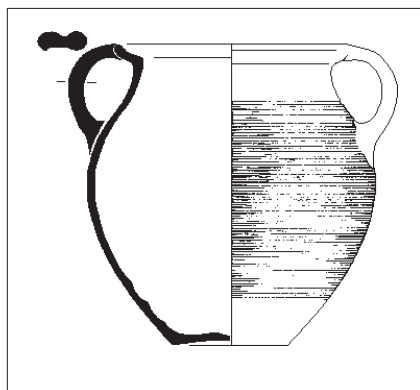
*urne*  
Cf. Nîmes, Les Halles, couche 1609 (inédit).  
Urne ovoïde; bord en amande à gorge interne.  
Utilisation: cuire-bouillir, conditionner.  
Chrono.: -240/260.



1:3

**P-CHAUX A10**

*urne*  
Cf. Py 1990A, 187, n°5.  
Urne globulaire à bord oblique à méplat.  
Var.A: sans anse; var.B: une anse.  
Utilisation: cuire-bouillir, conditionner.  
Chrono.: -10/100.



1:5

**P-CHAUX A11**

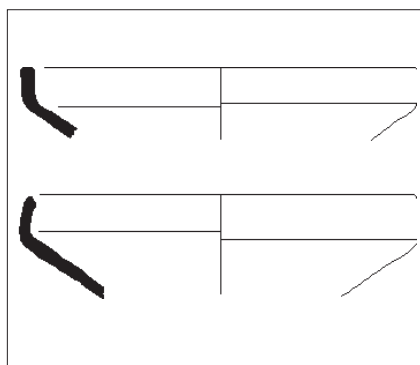
*urne*

Cf. Py 1990A, 187, n°2-3.

Urne ovoïde à col incurvé, bord à gouttière interne; Var.A: sans anse; var.B: une anse; var.C: deux anses.

Utilisation: conditionner, porter.

Chrono.: 1/100.



1:5

**P-CHAUX B5**

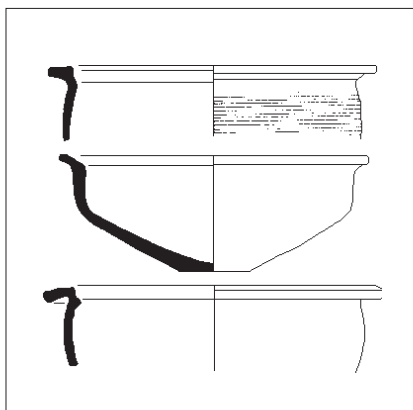
*jatte*

Cf. Raynaud 1990, 144 n°1417; ibidem 127 n°1246.

Jatte carénée à panse tronconique. Var.A: bord vertical; var.B: bord convergent.

Utilisation: préparer-mélanger, servir.

Chrono.: 25/180.



1:5

**P-CHAUX B7**

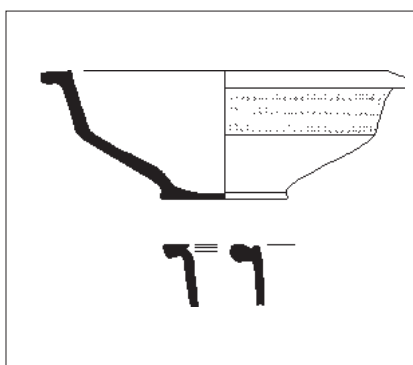
*marmite*

Cf. Fiches 1986, 85 n°5, 7 et 12; Fiches 1989, 110 n°1.

Marmite à panse arrondie ou légèrement carénée, bord à marli. Var.A: marli horizontal; var.B: marli oblique; var.C: marli courbe.

Utilisation: cuire-mijoter, cuire-au-four.

Chrono.: 50/200.



1:5

**P-CHAUX B8**

*marmite*

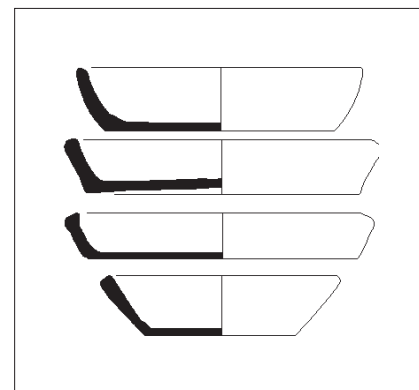
Cf. Raynaud 1990, 138 n°1486.

Marmite carénée à panse cylindro-conique.

Var.A: marli horizontal; var.B: marli horizontal à gorge interne; var.C: marli horizontal à gorge supérieure.

Utilisation: cuire-au-four, préparer-mélanger.

Chrono.: 100/200.



1:5

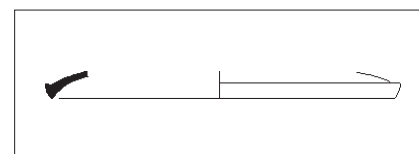
**P-CHAUX C1**

*coupe*

Coupe basse et tronconique, à fond plat ou légèrement concave. Var.A: lèvre mince; var.B: lèvre épaisse; var.C: lèvre en bourrelet; var.D: lèvre aplatie.

Utilisation: cuire-frirer, servir.

Chrono.: 25/300.



1:5

**P-CHAUX E1**

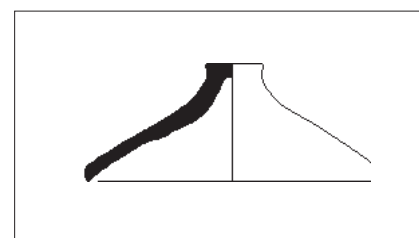
*couverture*

Cf. Fiches 1989, 111 n°1.

Couverture conique à bourrelet externe.

Utilisation: couvrir.

Chrono.: -10/100.



1:3

**P-CHAUX E2**

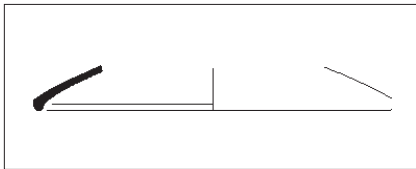
*couverture*

Cf. Fiches 1989, 111 n°14.

Couverture conique à bord simple.

Utilisation: couvrir.

Chrono.: -10/100.



1:5

**P-CHAUX E3**

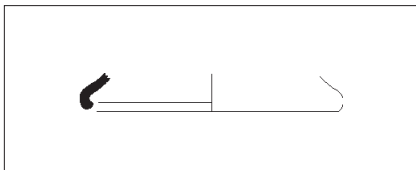
*couvercle*

Cf. Fiches 1989, 111.

Couvercle conique à bourrelet interne.

Utilisation: couvrir.

Chrono.: 50/100.



1:5

**P-CHAUX E4**

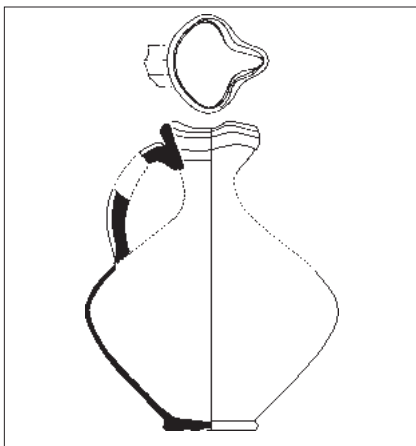
*couvercle*

Cf. Raynaud 1990, 166 n°267; ibidem 140 n°1510.

Couvercle conique bord à rentrant mince (var.A) ou en bourrelet pincé (var.B).

Utilisation: couvrir.

Chrono.: 100/150.



1:5

**P-CHAUX F1**

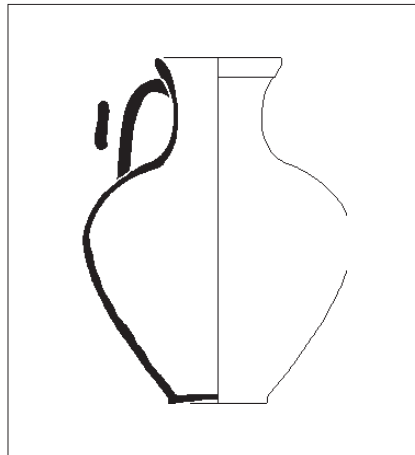
*cruche*

Cf. Cf. Raynaud 1990, 147 n°1471.

Cruche globulaire à bec tréflé. Var.A: panse carénée; var.B: panse arrondie.

Utilisation: verser, porter.

Chrono.: 50/200.



1:5

**P-CHAUX F4**

*cruche*

Cf. Raynaud 1990, 146 n°1454 et 1459.

Cruche à panse ovoïde, col large. Var.A: lèvres en amande; var.B: lèvres moulurées.

Utilisation: verser, porter.

Chrono.: 150/250.



1:5

**P-CHAUX G1a**

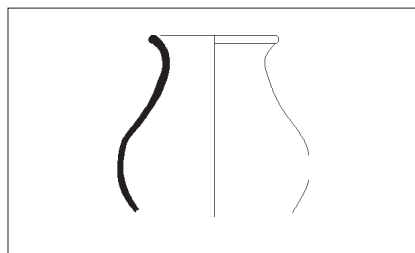
*cruche*

Cf. Raynaud 1990, 138 n°1492; Fiches 1989, fig.66,12.

Cruche ovoïde à bord épaissi.

Utilisation: verser, porter.

Chrono.: 100/250.



1:5

**P-CHAUX G1b**

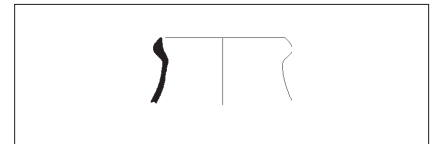
*cruche*

Cf. Fiches 1989, fig.66,2-3.

Variante de la forme précédente à bord mince.

Utilisation: verser, porter.

Chrono.: -10/100.



1:5

**P-CHAUX G5**

*cruche*

Cf. Fiches 1989, fig.66,9-10.

Cruche à col haut et large; embouchure ronde; bord à gorge interne.

Utilisation: verser, porter.

Chrono.: 50/100.