

LATTARA 6 — 1993

Céramique laconienne

[Pere Castanyer
Michel Py
Enric Sanmartí
Joaquim Tremoleda]

La céramique laconienne, provenant de Spartes, n'est représentée en Gaule que par quelques coupes et cratères à colonnettes. On se limitera donc ici à ces deux formes, qui ne représentent qu'une petite partie du répertoire laconien archaïque, lequel comprend notamment le cratériste (souvent dénommés "lakaina": Stibbe 1990), le skyphos, l'amphore à col, le lekaneis, l'hydrie, l'oenochosé, l'aryballe, le lydion, la phiale, le guttus, et bien d'autres.

La production des coupes couvre le VI^e s., période durant laquelle ces pièces d'une élégance certaine sont exportées en petites quantités dans tous les territoires habités par les Grecs (Stibbe 1972). Il s'agit de vases très fins, fabriqués avec une argile épurée couverte par un engobe de ton clair. Le décor trouve son inspiration dans les thèmes végétaux qui d'habitude couvrent la totalité de la paroi externe de la vasque; mais l'on rencontre aussi de motifs animaliers tels que les coqs, les perdrix, les oiseaux de proie. Quelques exemplaires présentent aussi des scènes figurées. Un fragment est notamment à Ensér-

ne (Jully 1978A), d'autres à Marseille (Gantès 1990, 75).

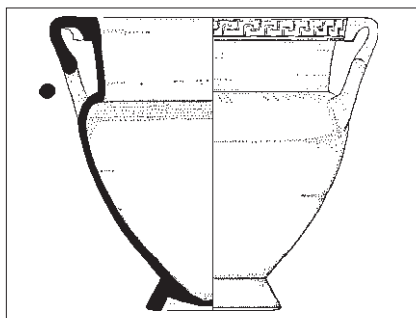
Les cratères à colonnettes, fréquents en Etrurie, ont peut-être été véhiculés par le commerce étrusque. On en connaît plusieurs fragments à Marseille (Villard 1960, 16; Gantès 1990, 68).

La typologie de ces deux formes, amorcée par Lane 1933 et Stibbe 1972, a été récemment précisée à l'occasion d'un colloque de Pérouse (Collectif 1986A), notamment par Pompili 1986 pour les coupes et par Stibbe 1986 pour les cratères. Pour la diffusion en Occident, notamment vers la Sicile et l'Etrurie, on verra avec utilité les deux tomes du recueil "Lakonikà" (Pelagatti 1990).

Etudes régionales de référence pour la céramique laconienne

Provence: Villard 1960; Gantès 1990.

Languedoc: Jully 1978A.



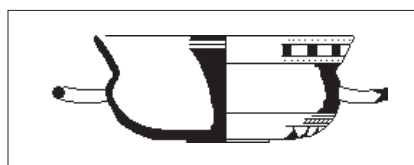
LACON Cr1

cratère

Sur la forme en général, et son évolution de détail, voir Stibbe 1986. Cf. Gantès 1990, 66, en haut.

Cratère à colonnettes.

Utilisation: préparer-mélanger.
Chrono.: -575/-525.



LACON Ky1

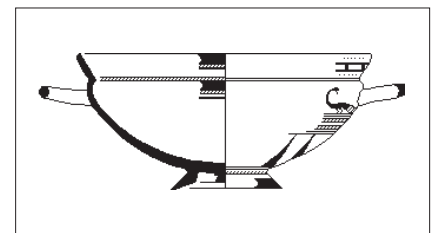
kylix

Equiv. Stibbe 1972, forme 1; Pompili 1986, groupe de forme I.

Petite coupe sans pied.

Utilisation: boire.

Chrono.: -610/-575.



LACON Ky2

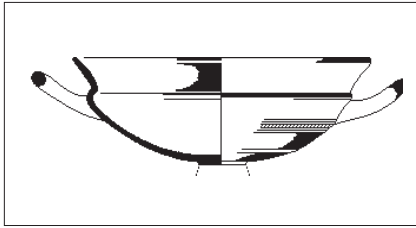
kylix

Equiv. Stibbe 1972, forme 2; Pompili 1986, groupe de forme II.

Coupe profonde à pied bas et bord divergent.

Utilisation: boire.

Chrono.: -610/-570.



1:5

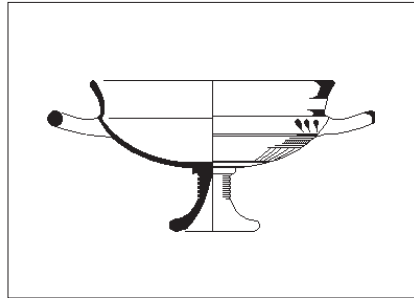
LACON Ky3*kylix*

Equiv. Stibbe 1972, forme 3; Pompili 1986, groupe de forme III.

Coupe assez profonde, à bord divergent; pied conique peu élevé.

Utilisation: boire.

Chrono.: -580/-570.



1:5

LACON Ky6*kylix*

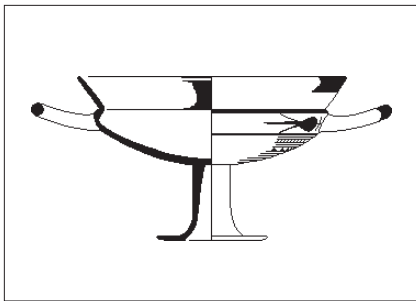
Equiv. Pompili 1986, groupe de forme X, dite "coupe de Droop". Cf. Stibbe 1972, fig. 52.

Comparer à AT-FN Ky5b.

Coupe à tige, profonde, à parois très carénée.

Utilisation: boire, boire.

Chrono.: -550/-500.



1:5

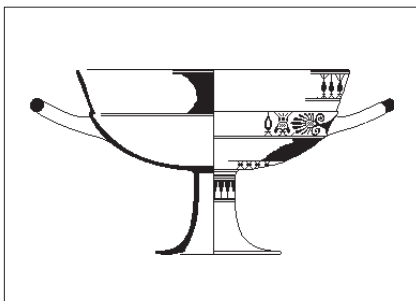
LACON Ky4*kylix*

Cf. Stibbe 1972, fig. 5.

Coupe à tige, à bord divergent très incliné.

Utilisation: boire.

Chrono.: -580/-570.



1:5

LACON Ky5*kylix*

Equiv. Pompili 1986, groupe de forme V-VI.

Cf. Stibbe 1972, fig. 11.

Coupe à tige très profonde, à bord rectiligne divergent.

Utilisation: boire.

Chrono.: -575/-565.