

Céramique commune kaolinitique

[Joël-Claude Meffre
Claude Raynaud]

Parmi les nombreuses productions regroupées sous la vague appellation de “céramique commune grise gallo-romaine”, il en est une qui s’individualise nettement par le choix de l’argile utilisée, par les caractères techniques, par le répertoire, la diffusion et la durée dans le temps: il s’agit de la poterie réfractaire à argile kaolinitique.

Dans sa “Note sur la céramique commune grise gallo-romaine de Vaison”, Chr. Goudineau (1977) présentait un ensemble de vases tournés, mis au jour dans la Maison au Dauphin à Vaison, s’échelonnant de l’époque augustéenne à la fin du Ier s. de notre ère. L’auteur distinguait à vue d’œil au moins deux productions possibles: “une production à surface claire, parfois à reflets bleuâtres, et une autre série à surface plus sombre, allant jusqu’au gris anthracite” (Goudineau 1977, 154-155). Il suggérait que ces vases spécifiques aient pu être fabriqués dans la région de Vaison.

Suite à une première étude physico-chimique effectuée ultérieurement sur ces productions par J.-Cl. Alcamo et à une localisation plus précise des gisements d’argile kaolinitique, il s’est avéré qu’aucune formation géologique contenant de type d’argile ne pouvait exister dans une région large autour de Vaison, au nord du Ventoux (Alcamo 1986; Meffre 1985). D’où le contresens dans certaines publications où l’on fait référence à la céramique grise *de Vaison* comme si elle était fabriquée dans cette cité, alors qu’elle a été simplement mise en évidence *pour la première fois* à Vaison (Meffre 1992, 117).

Les lieux de production se rencontrent dans la moyenne vallée du Rhône, sur la rive gauche, dans la Drôme et en Vaucluse, du Haut-Empire au bas Moyen-Age, et sur la rive droite dans l’Uzège (Gard) durant l’Antiquité tardive (CATHMA à paraître) et la période médiévale. Il s’agit de zones où affluent en abondance les argiles kaolinitiques, minéral réfractaire oligocène toujours associé à des bancs sableux (Triat 1972).

Dans la Drôme, un atelier des IIe et IIIe s. est attesté à Dieulefit, sous la forme d’un dépotoir avec rebuts de cuisson et pièces techniques (Goudineau 1978); un autre atelier du IVe s. est attesté à La Répara (Alcamo 1986). Dans la Vaucluse, un dépotoir de four probable a été trouvé à Bédoin, zone riche en kaolinites (Meffre 1985). Par ailleurs, deux ateliers de l’Antiquité

Tardive ont fait l’objet de fouilles: l’un sur la rive gauche du Rhône, il s’agit du site de Noyères à Bollène (Thiriot 1986), l’autre sur la rive droite près d’Uzès, à Masmolène (CATHMA à paraître).

En résumé, pour la période antique, des ateliers sont largement attestés en zone sud-voconce, à proximité du Rhône ou au pied des massifs préalpins. L’Uzège demeure une autre grande région productrice, que ce soit pendant l’Antiquité (pour le Haut-Empire probablement, pour l’Antiquité Tardive assurément); de plus, on y connaît l’importance des productions médiévales et modernes. On doit y ajouter les productions médiévales de Bollène, (Vaucluse), de Dieulefit (Drôme) et de Saint-Maximin dans le Var (Alcamo 1986, Thiriot 1986).

Le caractère principal de l’argile utilisée est d’être réfractaire: elle se prête donc particulièrement bien à la confection de vases à feu. La pâte est toujours dure, serrée, souvent feuilletée, particulièrement résistante, autorisant une finesse des parois peu courante parmi les céramiques communes. Par leur origine géologique, ces pâtes à base d’argile kaolinitique sont naturellement sableuses.

Les produits sont très majoritairement traités en cuisson réductrice suivie d’une post-cuisson réductrice. Vers 800°/900°, les pâtes adoptent un cœur blanc farine finement sablé. La post-cuisson leur donne un aspect variable sur une même pièce, pouvant osciller du blanc au noir, en passant par le gris anthracite, le gris souris; les tons bleuâtres sont très fréquents. On note aussi souvent des craquelures grises ou bleuâtres en surface. Cette catégorie livre encore quelques vases à post-cuisson oxydante, à ton rosé, lie de vin, jaune-orangé ou brun, de typologie analogue aux productions grises.

La fabrication est toujours réalisée au tour; si l’on note généralement une bonne finition et une régularité des parois, ainsi qu’une relative standardisation des vases, on rencontre quelques variations avec le temps et les ateliers. A côté des formes issues de la tradition protohistorique, on trouve des vases d’inspiration italique imitant la vaisselle métallique ou la céramique fine (Goudineau 1977): ces productions précoces dénotent l’existence d’ateliers d’un haut niveau technique.

Cette poterie apparaît dans des niveaux augustéens à Vaison

(Goudineau 1977; Alcamo 1986). A Nîmes, elle est majoritaire dès le I^{er} s. de notre ère; en zone voconce, elle se développe considérablement à partir du II^e s. de notre ère pour dominer totalement le vaisselier des sites consommateurs drômois et nord-vaclusiens. Par exemple, au Mas des Thermes à Orange, dans le courant du III^e s., sur 5000 tessons de céramiques communes, les produits kaoliniques comptent 4800 tessons (Thollard 1988). Dans les sites du Comtat les proportions varient entre 38 et 60 % entre le II^e et le IV^e siècle (Meffre 1992, 120).

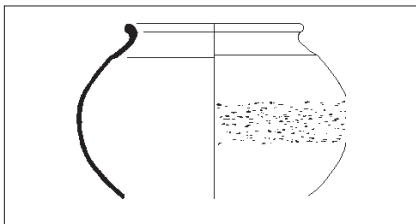
Du fait de la proximité du Rhône, cette poterie a connu une assez large diffusion. On en compte une forte proportion à Arles et à Saint-Blaise, et plus généralement en Provence occidentale. Cette vaisselle reste majoritaire dans la région nimoise, mais sa place s'amointrit en allant vers l'Ouest. Elle devient minoritaire dans le bassin de Thau et la vallée de l'Hérault et semble disparaître dans le Biterrois. Si l'on prend comme exemple la région Lunelloise, dans laquelle les céramiques font l'objet d'études particulièrement fines, on observe une phase

d'afflux important aux I^{er}-II^e s. de n. è., puis une phase de déclin au III^e s. Une nouvelle production kaolinique très particulière et probablement de fabrication locale, la céramique à pisolithes, devient prépondérante à la fin du IV^e et surtout au V^e s., puis elle est remplacée par une poterie kaolinique plus classique au VI^e s. et durant une large part du haut Moyen Âge (Raynaud 1990, 221-250). Il s'agit là de premières données partielles. Une enquête quantitative et systématique sur la diffusion de cette poterie et sa chronologie reste à promouvoir.

Etudes régionales de référence pour la céramique commune kaolinique

Provence: Goudineau 1977; 1978; Alcamo 1983; 1986; Meffre 1985; 1987; 1988; 1988A; 1992; Thollard 1988; Thiriou 1986.

Languedoc oriental: Goury 1989 (avec une production kaolinique probablement gardoise mais non identifiée en tant que telle); CATHMA à paraître; Raynaud 1990.



KAOL A1

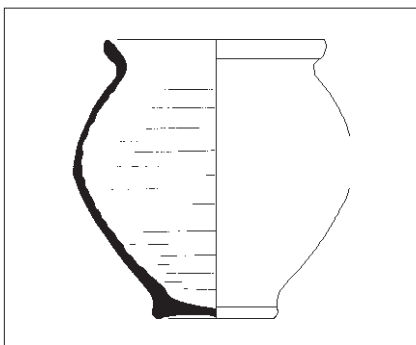
urne

Cf. Meffre 1988b, fig.15 n°1; Alcamo 1986, fig.IV-5, 320-323.

Urne à panse globulaire; épaule carénée; col court incurvé; bord mince à lèvre arrondie.

Utilisation: conditionner, cuire-bouillir.

Chrono.: 20/150.



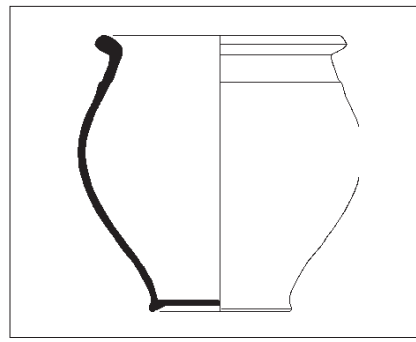
KAOL A2

urne

Cf. Goudineau 1978, 199, n°4; Alcamo 1986, fig.IV-5 n°325-326.

Urne à panse ovoïde; col court; lèvre en amande à replat interne et gorge externe.

Utilisation: conditionner, cuire-bouillir.
Chrono.: 220/320.



KAOL A3

urne

Equiv. Goudineau 1977, formes 2d et 2e; Meffre 1985 fig.12 forme X.

Urne à panse ovoïde; fond plat (var.A) ou pied annulaire (var.B); lèvre en bourrelet en amande. Taille très variable, de la petite urne/gobelet de 12 à 15 cm de haut, au vase de stockage de 40 à 50 cm de haut.

Utilisation: conditionner, cuire-bouillir.

Chrono.: 50/200.



KAOL A8

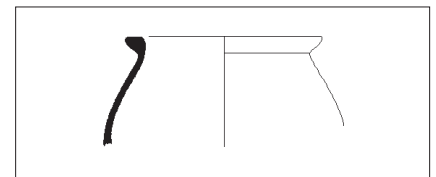
urne

Cf. Meffre 1992, fig.68, n°2-3.

Urne globulaire à col court; bord à marli; petite anse à sillon médian.

Utilisation: conditionner, porter.

Chrono.: 200/250.



KAOL A9

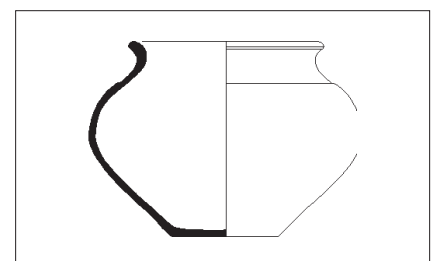
urne

Cf. Alcamo 1986, fig.IV-9, n°422.

Urne à panse globulaire; col court et bord de section triangulaire. Var.A: lèvre horizontale; var.B: lèvre à gorge.

Utilisation: conditionner, cuire-bouillir.

Chrono.: 150/230.



KAOL A10

urne

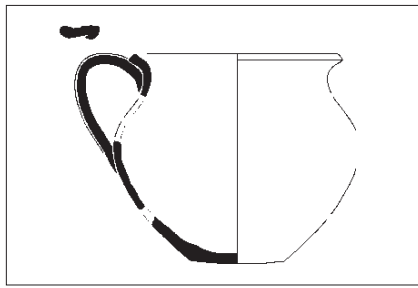
Equiv. Goudineau 1977, forme 2a.

Urne à panse globulaire (var.A) ou globulaire surbaissée (var.B); col court; bord oblique à méplat. Taille très variable, depuis le gobelet

inférieur à 10 cm, jusqu'à l'urne de 20 à 25 cm de haut.

Utilisation: conditionner, cuire-bouillir.

Chrono.: 1/100.



1:5

KAOL A11

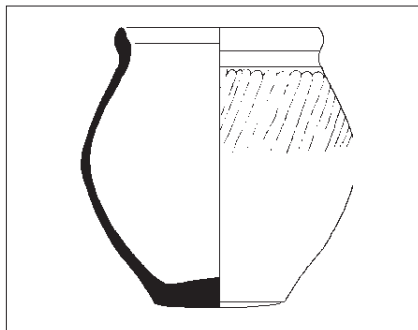
urne à une anse

Equiv. d'Archimbaud à paraître, type A2a.

Urne globulaire à bord mince; anse cannelée; fond bombé.

Utilisation: conditionner, porter.

Chrono.: 450/600.



1:5

KAOL A12

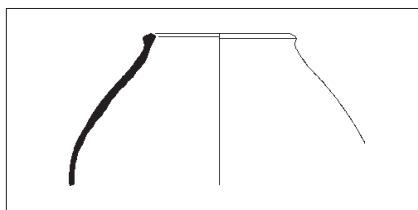
urne

Cf. Goudineau 1978, 199, n°7; Alcamo 1986, fig.IV-9, n°413-421.

Urne ovoïde à col court; bord en bandeau incurvé, avec (var.A) ou sans creux interne (var.B).

Utilisation: conditionner, cuire-bouillir.

Chrono.: 220/350.



1:5

KAOL A13

urne

Equiv. Vegas 1973, types 17-19. Cf. Goudineau 1978, 206, n°11. Equiv. Vegas 1973, 17-

19.

Urne sans col, à bord rentrant; lèvres aplaties ou en bourrelet.

Utilisation: conditionner, cuire-bouillir.

Chrono.: -50/250.



1:5

KAOL A14

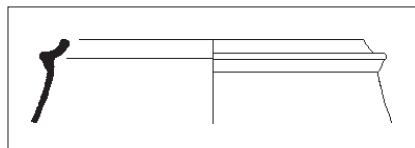
urne à une anse

Cf. Meffre 1992, fig.62, n°1.

Urne globulaire à paroi mince, col large; bord mince évasé.

Utilisation: conditionner, porter.

Chrono.: 1/80.



1:5

KAOL A15

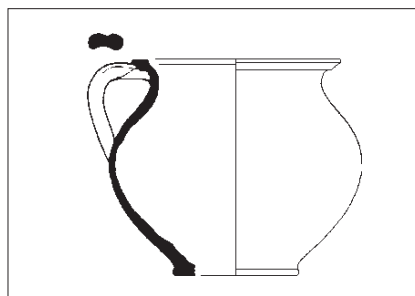
urne

Cf. Alcamo 1986, fig.IV-3, n°29.

Urne à col convergent muni d'un ergot pour recevoir un couvercle.

Utilisation: conditionner, cuire-bouillir.

Chrono.: -10/20.



1:5

KAOL A16

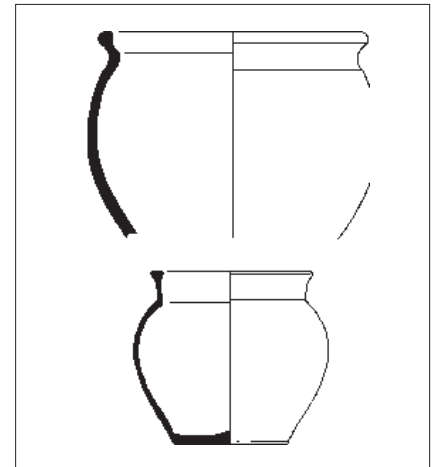
urne à une anse

Cf. Alcamo 1986, fig.IV-28, n°777-778.

Urne globulaire à bord triangulaire et gorge interne.

Utilisation: conditionner, porter.

Chrono.: 400/500.



1:6

KAOL A17

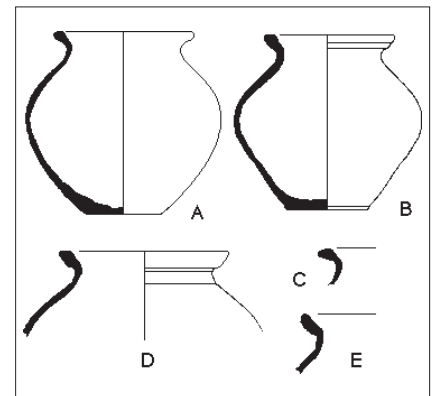
urne

Cf. Alcamo 1986, fig.IV-25, n°743-744.

Urne globulaire à col cylindrique; bord épais à lèvres aplaties ou arrondies.

Utilisation: conditionner, cuire-bouillir.

Chrono.: 400/500.



1:5

KAOL A18

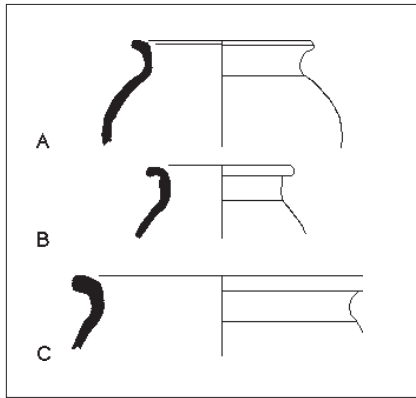
urne

Cf. Alcamo 1986, fig.IV-26 et 27, n°745-755, 756, 757, etc...

Urne à panse globulaire parfois galbée et col bas; bord en amande à 5 variantes: amande simple (var.A), à face externe plate (var.B), à face externe plate et lèvres aplaties (var.C), à lèvres amincies (var.D) ou à gouttière interne combinée avec l'une des variantes précédentes (var.E).

Utilisation: conditionner, cuire-bouillir.

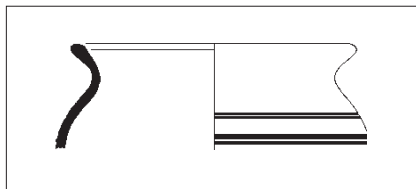
Chrono.: 360/500.



1:5

KAOL A19*urne*

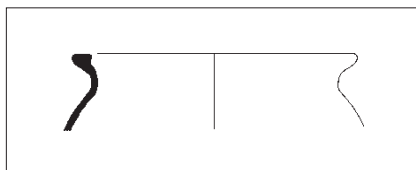
Cf. Alcamo 1986, fig.IV-27, n°762, 767-771.
Urne globulaire à bord mince divergent et lèvre aplatie (var.A), pouvant former un marli (var.B) ou un bourrelet rectangulaire (var.C).
Utilisation: conditionner, cuire-bouillir.
Chrono.: 360/500.



1:5

KAOL A20*urne*

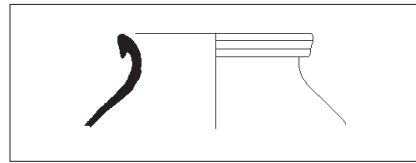
Equiv. d'Archimbaud à paraître, forme A1. Cf. Alcamo 1986, fig.IV-27, n°763-766.
Urne à panse ovoïde; col évasé; bord mince.
Utilisation: conditionner, cuire-bouillir.
Chrono.: 360/500.



1:5

KAOL A21*urne*

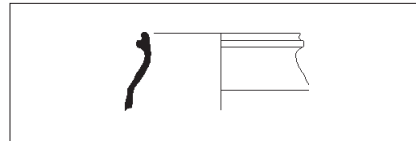
Cf. Raynaud 1990, 248, n°88; d'Archimbaud à paraître, fig.124 n°54.
Urne à col évasé; bord épais; lèvre aplatie et gorge interne.
Utilisation: conditionner, cuire-bouillir.
Chrono.: 400/500.



1:5

KAOL A22*urne*

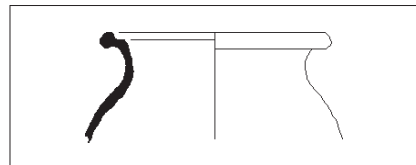
Cf. Alcamo 1986, fig.IV-27, n°759.
Urne globulaire à bord triangulaire à saillie externe.
Utilisation: conditionner, cuire-bouillir.
Chrono.: 450/600.



1:5

KAOL A23*urne*

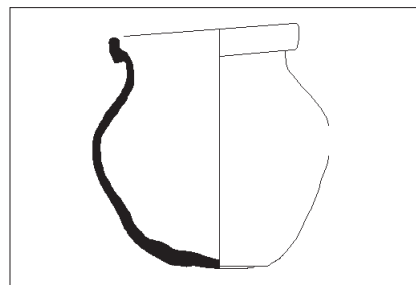
Equiv. d'Archimbaud à paraître, forme A5. Cf. Alcamo 1986, fig.IV-27, n°774.
Urne à bord mouluré.
Utilisation: conditionner, cuire-bouillir.
Chrono.: 500/600.



1:5

KAOL A24*urne*

Equiv. d'Archimbaud à paraître, forme A2. Cf. Alcamo 1986, fig.IV-27 n°772.
Urne à bord à marli se terminant par un bourrelet.
Utilisation: conditionner, cuire-bouillir.
Chrono.: 400/500.



1:5

KAOL A25*urne*

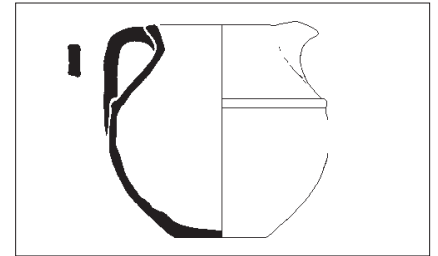
Equiv. Thiriot 1986, type A1; d'Archimbaud à

paraître, formes A4 et A6 (n°38 et 40). Cf. Odiot 1992, 127, n°6.

Petite urne à panse globulaire; col bas; bord en bandeau à gorge interne.

Utilisation: conditionner, cuire-bouillir.

Chrono.: 500/700.



1:5

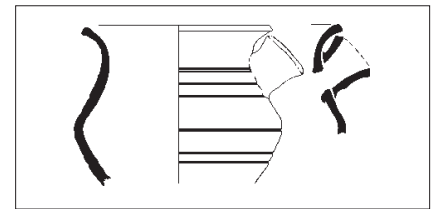
KAOL A26*urne à une anse*

Cf. Raynaud 1990, 239, n°8.

Urne globulaire portant un bourrelet sur le haut de la panse; bord évasé mince; bec étiré; anse courte.

Utilisation: verser, conditionner.

Chrono.: 450/600.



1:5

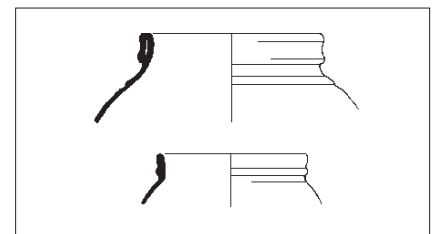
KAOL A27*urne*

Cf. CATHMA à paraître, n°97.

Urne carénée à col haut évasé muni d'un goulot tubulaire; bord mince.

Utilisation: verser, conditionner.

Chrono.: 500/600.



1:5

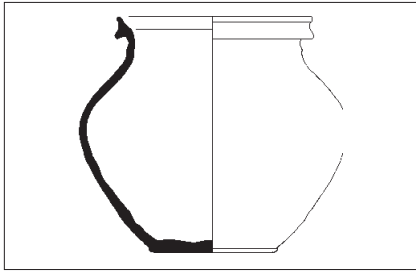
KAOL A28*urne*

Cf. Meffre 1988, fig.15, n°8 et 10.

Urne globulaire; bord vertical à repli externe et gorge (var.A) ou sans repli (var.B).

Utilisation: conditionner, cuire-bouillir.

Chrono.: 80/150.



1:5

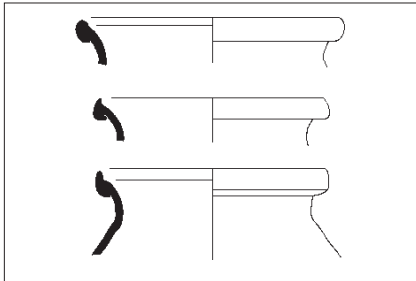
KAOL A29

urne

Equiv. d'Archimbaud à paraître, forme A4. Cf. Raynaud 1990, 246, n°52-64.

Urne globulaire à contact fond-panse parfois marqué par un léger bourrelet; col bas; bord triangulaire à face externe en poulie (var.A) ou en bandeau (var.B).

Utilisation: conditionner, cuire-bouillir.
Chrono.: 500/650.



1:5

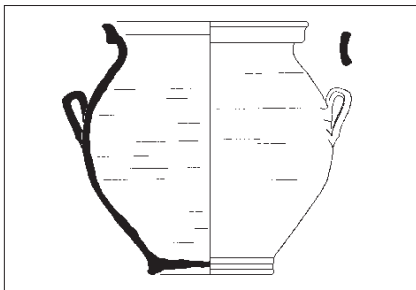
KAOL A30

urne

Equiv. d'Archimbaud à paraître, forme A7.

Urne globulaire à bord en amande; gorge interne et repli externe.

Utilisation: conditionner, cuire-bouillir.
Chrono.: 500/600.



1:5

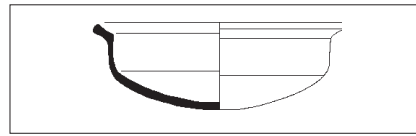
KAOL A31

urne à deux anses

Cf. Goudineau 1978, 206, n°4.

Urne globulaire à lèvre en collerette et à anses horizontales. Malgré la ressemblance frappante de la lèvre, ce vase ne doit pas être assimilé aux urnes de type A29, des Ve-VIe s.

Utilisation: conditionner, porter.
Chrono.: 350/500.



1:5

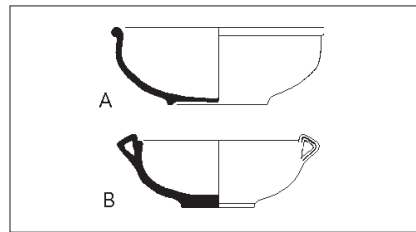
KAOL B2

marmite

Equiv. Goudineau 1977, forme 4. Cf. Goudineau 1978, 200, n°5.

Marmite apode à fond bombé; panse arrondie; bord à marli ou à bourrelet, avec (var.A) ou sans col (var.B).

Utilisation: cuire-mijoter, cuire-au-four.
Chrono.: 1/150.



1:5

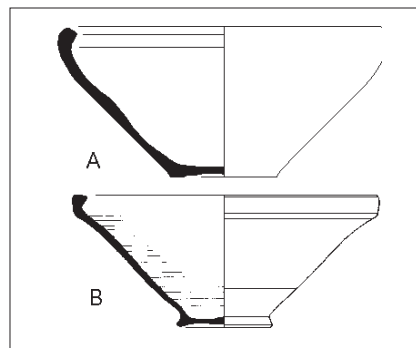
KAOL B4

coupe

Equiv. Goudineau 1977, forme 10. Cf. Goudineau 1978, 201, n°4-6 et 9; 206, n°5.

Coupe hémisphérique à bord en bourrelet arrondi (var.A), parfois muni d'anses (var.B).

Utilisation: boire.
Chrono.: 100/200.



1:5

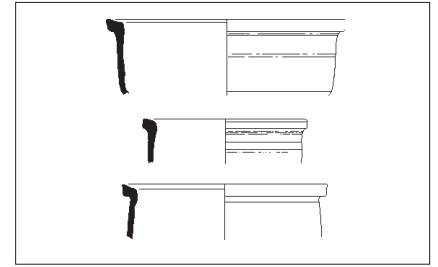
KAOL B5

jatte

Equiv. Goudineau 1977, forme 7. Cf. Meffre 1985, fig.5.

Jatte à panse tronconique; col arrondi (var.A) ou col caréné (var.B); fond plat, creux ou à bourrelet.

Utilisation: préparer-mélanger, manger.
Chrono.: 1/180.



1:5

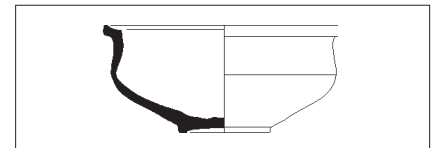
KAOL B6

marmite

Cf. Alcamo 1986, fig.IV-15, n°552-555; Meffre 1987, 380, n°56-58.

Marmite carénée à lèvre carrée.

Utilisation: cuire-mijoter, cuire-au-four.
Chrono.: 180/250.



1:5

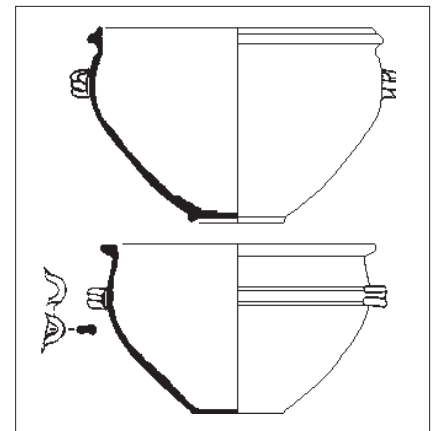
KAOL B8

marmite

Equiv. Goudineau 1977, forme 3c. Cf. Goudineau 1978, 201, n°1; Meffre 1985, 4, fig.6-7.

Marmite carénée à panse tronconique; col vertical. Var.A: marli horizontal; var.B: marli oblique.

Utilisation: cuire-mijoter, cuire-au-four.
Chrono.: 50/150.



1:8

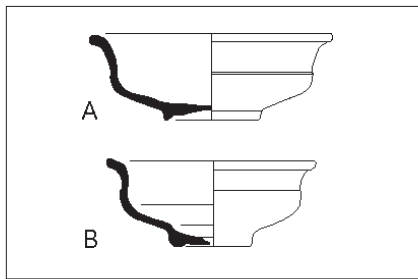
KAOL B11

marmite

Cf. Meffre 1988, 40, n°14-15.

Marmite munie d'anses horizontales; bord à bourrelet.

Utilisation: cuire-mijoter, cuire-au-four.
Chrono.: 130/200.



1:5

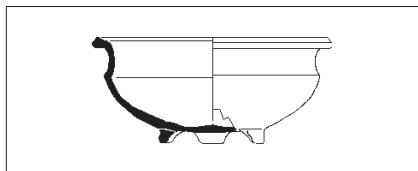
KAOL B12*marmite*

Equiv. Goudineau 1977, forme 3. Cf. Goudineau 1978, 200, n°1-4; 204, n°4-5.

Marmite carénée voisine de la forme B8; pied annulaire; panse basse; col évasé curviligne (var.A), ou bord à marli (var.B).

Utilisation: cuire-mijoter, cuire-au-four.

Chrono.: 80/150.



1:5

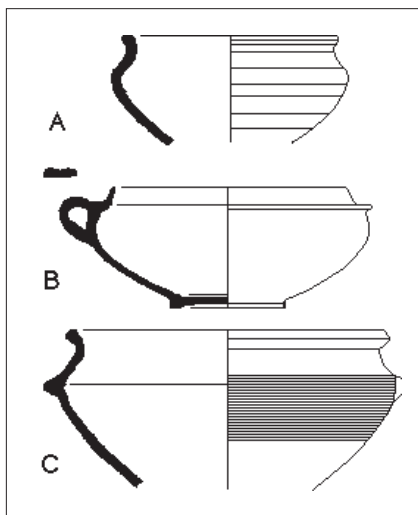
KAOL B12c*marmite*

Cf. Goudineau 1978, 204, n°4-5.

Variante tripode de la forme B12.

Utilisation: cuire-mijoter, cuire-au-four.

Chrono.: 150/250.



1:6

KAOL B13*marmite*

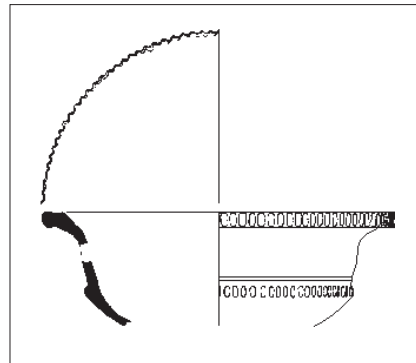
Cf. Meffre 1985, fig.7, n°3-4; fig.8, n°1.

Marmite carénée à col convergent (var.A), munie d'une anse (var.B) ou de tétons de pré-

hension (var.C).

Utilisation: cuire-mijoter, cuire-au-four.

Chrono.: 1/100.



1:5

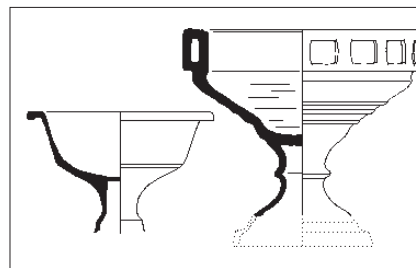
KAOL B14*calice*

Cf. Alcamo 1986, fig.IV-3, n°26; Meffre 1985, fig.8, n°2.

Reprenant la forme carénée de la marmite B8, ce type s'en distingue par sa décoration digitée sur la carène et le marli.

Utilisation: servir.

Chrono.: 50/200.



1:8

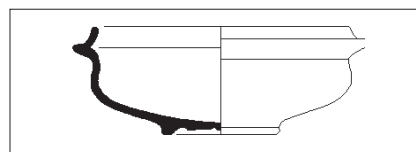
KAOL B15*calice*

Cf. Goudineau 1978, 207, n°1-3; Brentchloff 1980, pl.V,1.

Calice à pied haut en gradins et bord à marli (var.A), parfois décoré à l'aide d'une bande repliée ornée de lucarnes découpées à l'emporte-pièce (var.B).

Utilisation: boire.

Chrono.: 150/300.



1:5

KAOL B16*marmite*

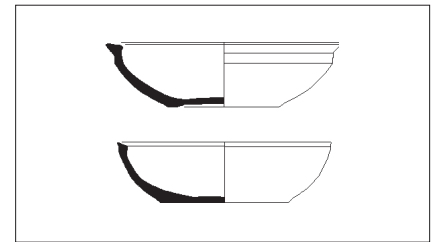
Cf. Goudineau 1978, 200, n°6. Equiv. Meffre

1987, fig.9, n°54.

Marmite à panse basse arrondie; col pincé formant une collerette.

Utilisation: cuire-mijoter, cuire-au-four.

Chrono.: 200/300.



1:5

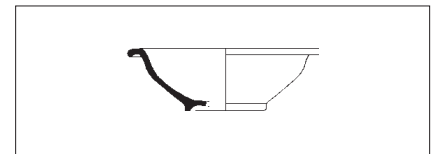
KAOL B17*coupe*

Equiv. Goudineau 1977, formes 5 et 8c. Cf. Meffre 1988b, fig.15, n°27.

Coupe basse arrondie à lèvre aplatie (var.A) ou en bourrelet arrondi (var.B).

Utilisation: manger, servir.

Chrono.: 100/200.



1:5

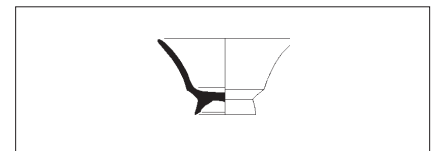
KAOL B18*coupe*

Equiv. Goudineau 1977, forme 6.

Coupe hémisphérique à pied annulaire et marli incurvé, imitant la forme SIG-GA Dr35.

Utilisation: manger, servir.

Chrono.: 50/150.



1:5

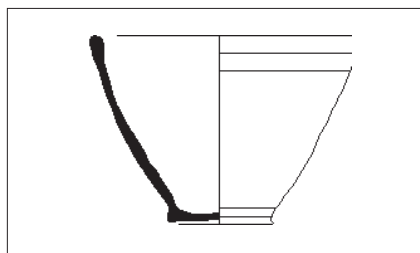
KAOL B19*coupe carénée*

Cf. Goudineau 1978, 206, n°6; Meffre 1988, 40, n°9.

Coupe carénée à col évasé, imitant la forme SIG-GA Dr33. Une variante B se distingue par un bord en bourrelet, mais la forme est incomplètement connue.

Utilisation: boire.

Chrono.: 100/200.



KAOL B20

1:5

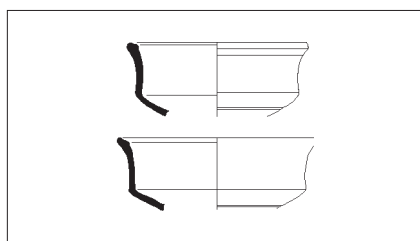
bol

Cf. Meffre 1988, 40, n°13.

Bol tronconique.

Utilisation: boire.

Chrono.: 130/200.



KAOL B21

1:5

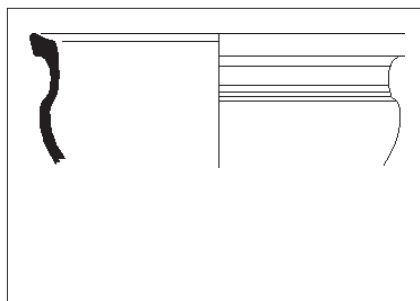
marmite

Cf. Goudineau 1978, 201, n°2-3.

Marmite carénée à col évasé et lèvre aplatie.

Utilisation: cuire-mijoter, cuire-au-four.

Chrono.: 150/250.



KAOL B22

1:5

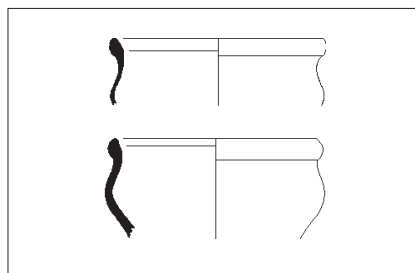
marmite

Cf. Alcamo 1986, fig.IV-8, n°562-568.

Marmite carénée à col haut; bord de section quadrangulaire.

Utilisation: cuire-mijoter, cuire-au-four.

Chrono.: 180/250.



KAOL B23

1:5

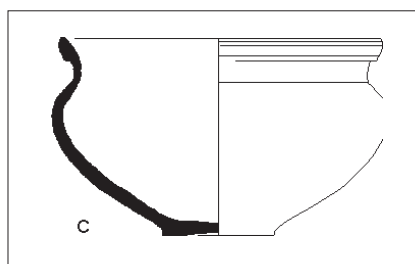
marmite

Cf. Alcamo 1986, fig.IV-8, n°410-412.

Marmite à panse arrondie; col haut; bord en amande.

Utilisation: cuire-mijoter, cuire-au-four.

Chrono.: 300/370.



KAOL B24

1:5

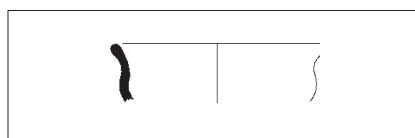
marmite

Equiv. d'Archimbaud à paraître, forme B1. Cf. Alcamo 1986, fig.IV-22, n°715-723 et 725-735.

Marmite à col bas évasé; lèvre en amande à 5 variantes: lèvre arrondie (var.A), lèvre aplatie (var.B), lèvre amincie (var.C), lèvre facetée (var.D) ou à gorge interne combinée avec l'une des variantes précédentes (var.E). Le contact col-panse est généralement marqué par une strie profonde ou un léger bourrelet. Le fond, étroit et plat ou légèrement concave, est souvent souligné par un léger bourrelet au contact de la panse.

Utilisation: cuire-mijoter, cuire-au-four.

Chrono.: 400/500.



KAOL B25

1:5

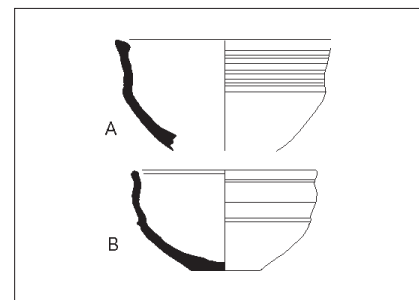
marmite

Cf. Alcamo 1986, fig.IV-23, n°736-737.

Marmite à bord mince évasé.

Utilisation: cuire-mijoter, cuire-au-four.

Chrono.: 400/500.



KAOL B26

1:5

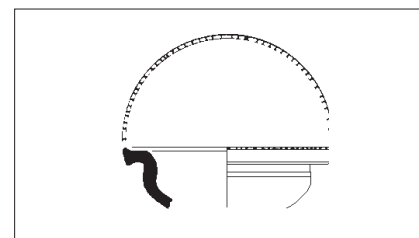
marmite

Cf. Alcamo 1986, fig.IV-24, n° 738-742.

Petite marmite carénée à col évasé et bord aplati (var.A), parfois rehaussé par un bourrelet sur la carène (var.B). Exceptionnellement, le col et la panse peuvent être décorés de rosettes ou de palmettes, à l'imitation de la dérivée de sigillée paléochrétienne (Alcamo 1985, 203, n°13-14).

Utilisation: cuire-mijoter, cuire-au-four.

Chrono.: 400/500.



KAOL B27

1:5

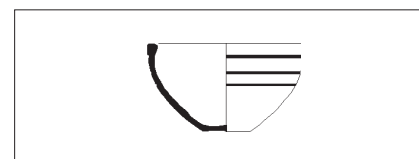
calice

Cf. Alcamo 1986, fig.IV-22, n°724.

Calice à marli; lèvre décoré d'impressions.

Utilisation: boire, servir.

Chrono.: 400/500.



KAOL B28

1:5

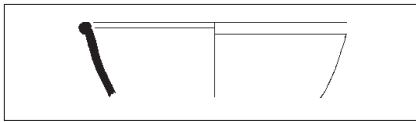
bol

Equiv. d'Archimbaud à paraître, forme L2. Cf. Raynaud 1990, 247 n°81.

Bol hémisphérique à vasque cannelée et lèvre aplatie.

Utilisation: boire, servir.

Chrono.: 450/550.



1:5

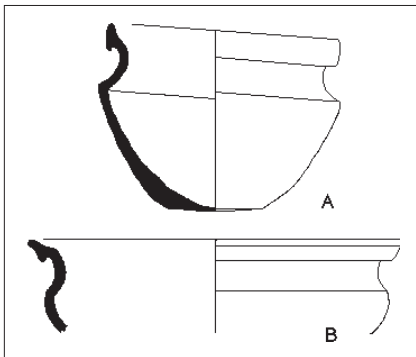
KAOL B29*bol*

Cf. CATHMA à paraître, fig.3, n°50.

Bol à panse tronconique et bord en bourrelet pincé.

Utilisation: boire, servir.

Chrono.: 450/500.



1:5

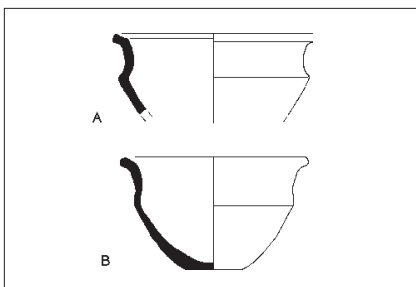
KAOL B30*marmite*

Equiv. Thiriot 1986, type B1; d'Archimbaud à paraître, forme B4. Cf. CATHMA à paraître, n°33.

Marmite carénée à lèvre triangulaire, à panse profonde (var.A) ou basse (var.B).

Utilisation: cuire-mijoter, cuire-au-four.

Chrono.: 500/600.



1:5

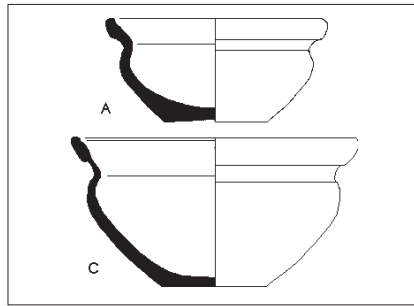
KAOL B31*marmite*

Equiv. Thiriot 1986, type B2; d'Archimbaud à paraître, forme B6. Cf. Raynaud 1990, 247, n°82-83.

Marmite carénée à col évasé incurvé; bord mince à lèvre aplatie (var.A) ou arrondie (var.B).

Utilisation: cuire-mijoter, cuire-au-four.

Chrono.: 500/600.



1:5

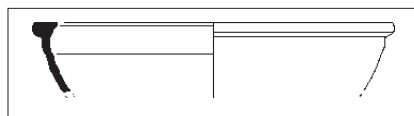
KAOL B32*marmite*

Equiv. d'Archimbaud à paraître, forme B4. Cf. Raynaud 1990, 239, n°10-11.

Marmite à panse arrondie; carène douce; col évasé à bord en bandeau, lèvre arrondie (var.A), lèvre aplatie (var.B), avec une gorge interne (var.C) ou externe (var.D).

Utilisation: cuire-mijoter, cuire-au-four.

Chrono.: 470/600.



1:5

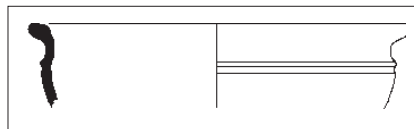
KAOL B33*jatte*

Equiv. d'Archimbaud à paraître, forme N.

Jatte à panse arrondie; bord à marli horizontal.

Utilisation: préparer-mélanger, servir.

Chrono.: 400/550.



1:5

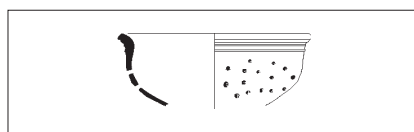
KAOL B34*marmite*

Cf. Alcamo 1986, fig.IV-22, n°714.

Marmite à panse arrondie; col bas; bord en amande à lèvre aplatie.

Utilisation: cuire-mijoter, cuire-au-four.

Chrono.: 400/500.



1:5

KAOL B35*faisselle*

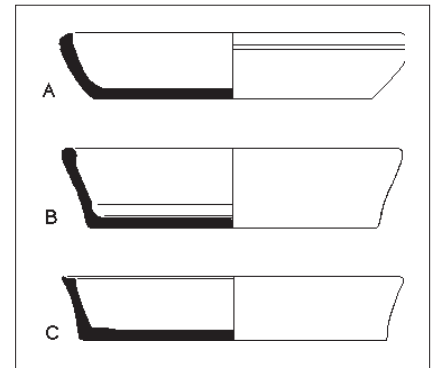
Inédit, Vaison-la-Romaine, La Villasse-Sud,

n°63-512.

Petite faisselle à bord évasé et panse arrondie percée avant cuisson.

Utilisation: préparer-autre.

Chrono.: 300/500.



1:5

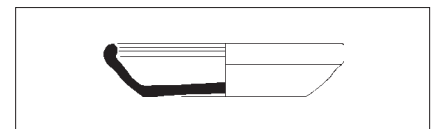
KAOL C1*plat*

Equiv. Goudineau 1977, forme 8b et 8d. Cf. Alcamo 1986, fig.IV-10, 55-514 et suiv.; Meffre 1988, 40, n°5. Proche de SABL-OR C1.

Plat ou assiette basse tronconique; fond plat ou légèrement concave. Var.A: lèvre mince; var.B: lèvre en bourrelet; var.C: lèvre aplatie.

Utilisation: cuire-frirer, servir.

Chrono.: 25/300.



1:5

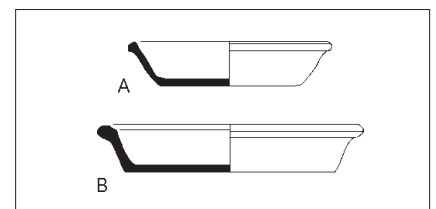
KAOL C2*plat*

Equiv. Goudineau 1977, forme 8a. Cf. Alcamo 1986, fig.IV-10, n°57-510.

Plat ou assiette à profil arrondi convexe; fond plat.

Utilisation: cuire-frirer, manger.

Chrono.: 50/300.



1:5

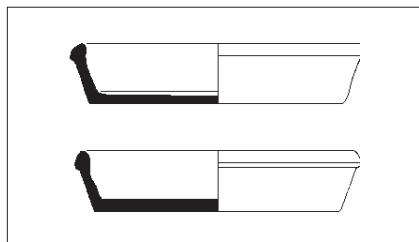
KAOL C3*plat*

Equiv. Goudineau 1977, forme 9. Cf. Meffre 1988, 40, n°4 et 6.

Plat ou assiette tronconique à lèvre en bourre-

let. Var.A: bourrelet arrondi; var.B: bourrelet faceté, section proche du carré; ver.C: bourrelet triangulaire.

Utilisation: cuire-frirer, servir.
Chrono.: 1/200.



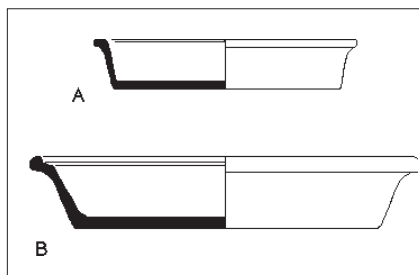
KAOL C5

plat

Cf. Goudineau 1978, 203 n°7-8; Alcamo 1986, fig.IV-12 n°533-535; Meffre 1985, fig.3-4. Proche de SABL-OR C5.

Plat ou assiette à panse tronconique; lèvre en quart de rond.

Utilisation: cuire-frirer, servir.
Chrono.: 50/250.



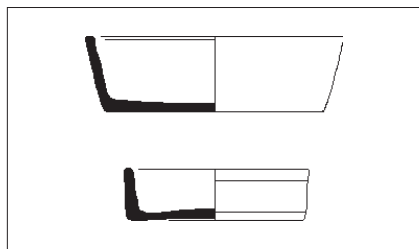
KAOL C6

plat

Cf. Goudineau 1978, 203, n°11-13; Meffre 1988a, 40, n°3.

Plat ou assiette tronconique à marli, lèvre plate (var.A) ou à gorge (var.B).

Utilisation: cuire-frirer, servir.
Chrono.: 280/350.



KAOL C7

assiette

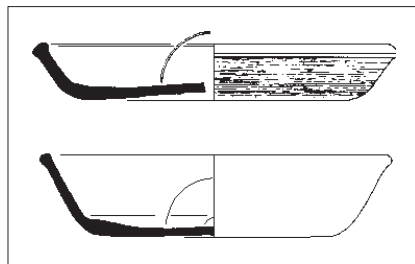
Cf. Alcamo 1986, fig.IV-21, n°73-74.

Plat ou assiette cylindro-conique à bord

mince, variante épurée de la forme C1.

Utilisation: cuire-frirer, servir.

Chrono.: 400/500.



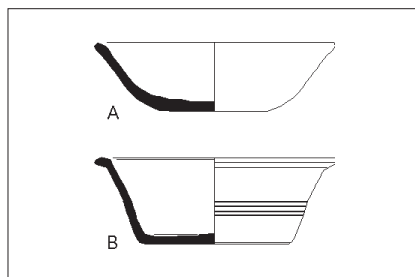
KAOL C8

plat

Cf. Alcamo 1986, fig.IV-21, n°75-76.

Plat ou assiette tronconique à lèvre en amande; forme voisine de C5 dont elle se distingue par l'évasement de la paroi et par le bas de panse arrondi.

Utilisation: cuire-frirer, servir.
Chrono.: 400/500.



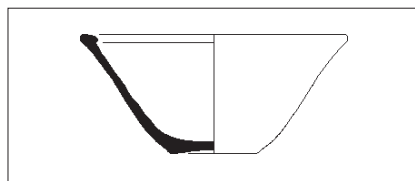
KAOL C9

jatte

Cf. Alcamo 1986, fig.IV-21, n°77-710.

Jatte à panse arrondie concave; bord aplati mince (var.A) ou en amande (var.B).

Utilisation: cuire-frirer, servir.
Chrono.: 400/500.



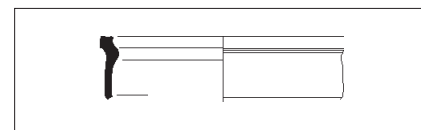
KAOL C10

jatte

Cf. Raynaud 1990, 248, n°90.

Vase conique à fond étroit; lèvre aplatie et rabattue à l'intérieur.

Utilisation: préparer-mélanger, servir.
Chrono.: 500/550.



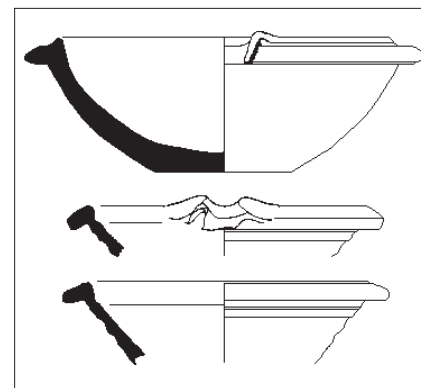
KAOL C11

marmite

Cf. Meffre 1992, fig.68, n°10.

Marmite cylindrique; bord carré à gorge interne et saillie externe.

Utilisation: cuire-mijoter, cuire-au-four.
Chrono.: 200/250.



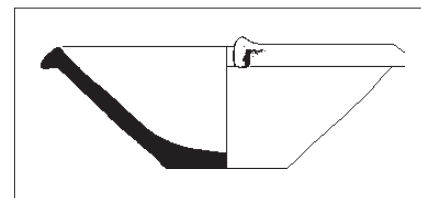
KAOL D1

mortier

Cf. Goudineau 1978, 204, n°2. Alcamo 1986, fig.IV-14, n°545-546.

Mortier à bord triangulaire et bec verseur.

Utilisation: préparer-broyer.
Chrono.: 20/120.



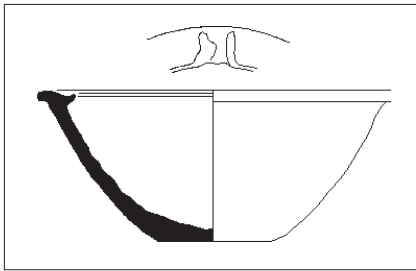
KAOL D2

mortier

Cf. Goudineau 1978, 204, n°1 et 3.

Mortier à panse arrondie ou tronconique; marli oblique avec (var.A) ou sans ergot (var.B).

Utilisation: préparer-broyer.
Chrono.: 20/200.



KAOL D3

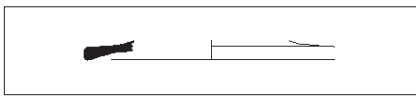
mortier

Equiv. Thiriot 1986, type D. Cf. Alcamo 1983A, 247, n°713.

Mortier à marli mince horizontal.

Utilisation: préparer-broyer.

Chrono.: 400/500.



KAOL E2

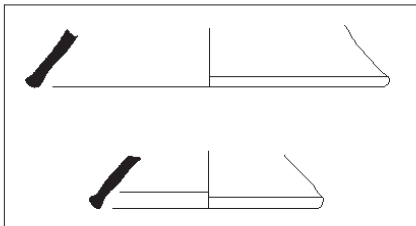
couvercle

Cf. Alcamo 1986, fig.2, n°12.

Couvercle conique à bord simple.

Utilisation: couvrir.

Chrono.: 1/50.



KAOL E3

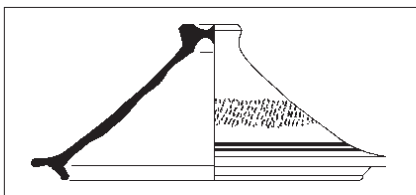
couvercle

Cf. Meffre 1985, fig.2.

Couvercle conique; bord à bourrelet interne.

Utilisation: couvrir.

Chrono.: 50/100.



KAOL E6

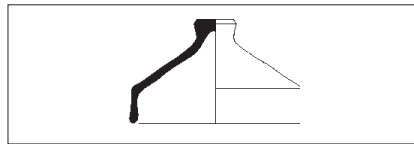
couvercle en Y

Cf. Goudineau 1978, 209 n°5-7; Alcamo 1986, fig.IV-21 n°53. Proche de B-LUIS 4.

Couvercle conique à ergot interne.

Utilisation: couvrir.

Chrono.: 150/250.



KAOL E7

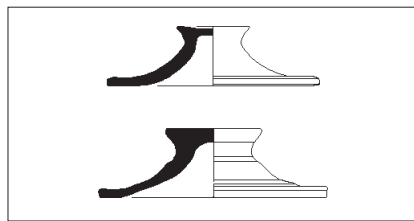
couvercle

Cf. Goudineau 1978, 209, n°4.

Couvercle conique caréné.

Utilisation: couvrir.

Chrono.: 20/100.



KAOL E8

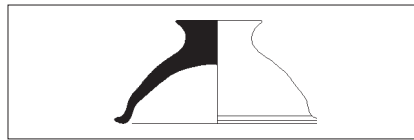
couvercle

Cf. Alcamo 1986, fig.IV-21, n°71-72.

Couvercle à profil concave; bord mince ou aplati-épaissi; bouton large.

Utilisation: couvrir.

Chrono.: 400/500.



KAOL E9

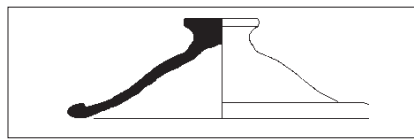
couvercle

Cf. CATHMA à paraître, fig.3, n°51.

Couvercle hémisphérique à bord à marli.

Utilisation: couvrir.

Chrono.: 400/500.



KAOL E10

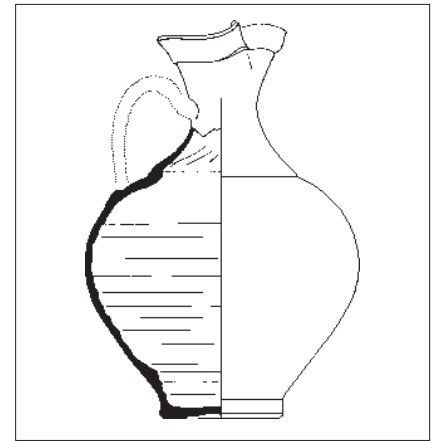
couvercle

Cf. Odier 1992, fig.88, n°8.

Couvercle conique à bouton étroit; bord en amande à ressaut externe.

Utilisation: couvrir.

Chrono.: 400/500.



KAOL F1

cruche

Equiv. Goudineau 1977, forme 1. Cf. Alcamo 1986, fig.IV-7, n°333-335; Lefebvre 1982, fig.22, 24.

Cruche à panse globulaire; col étroit à bec pincé. Var.A: panse carénée; var.B: panse arrondie.

Utilisation: verser.

Chrono.: 1/200.



KAOL F2

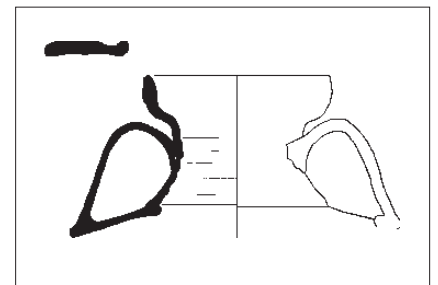
cruche

Cf. Meffre 1988, 40, n°8.

Cruche à col court; bord divergent.

Utilisation: verser.

Chrono.: 130/200.



KAOL F3

amphore

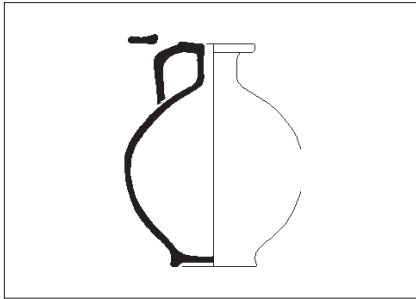
Cf. Goudineau 1978, 207, n°4; Raynaud 1990, 144, n°1422.

Amphorette à deux anses; col large à bord en

bandeau.

Utilisation: conditionner, porter.

Chrono.: 150/250.



KAOL F5

1:5

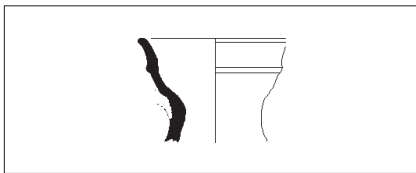
cruche

Cf. Meffre 1985, 10, fig.15, n°2-3; Alcamo 1986, fig.IV-17, n°591-593.

Cruche à panse globulaire; col court; bord à marli plat (var.A) ou à gorge (var.B), à bourrelet faceté (var.C).

Utilisation: verser.

Chrono.: 50/150.



KAOL F6

1:5

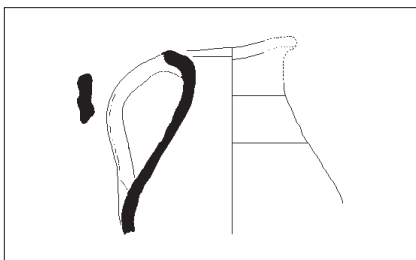
cruche

Cf. Alcamo 1986, fig.IV-17, n°588-589.

Cruche à col évasé; bord en bandeau.

Utilisation: verser.

Chrono.: 200/250.



KAOL F7

1:5

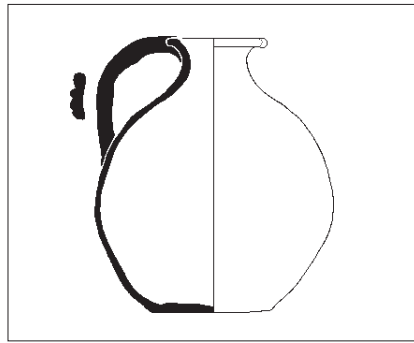
cruche

Cf. Alcamo 1986 fig.IV-28, n°780.

Cruche à panse ovoïde; bord divergent à bec étiré-pincé.

Utilisation: verser.

Chrono.: 400/500.



KAOL F8

1:5

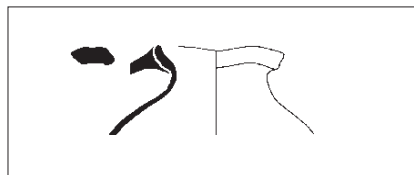
cruche

Cf. Raynaud 1990, 247, n°80.

Cruche à panse globulaire; col bas à bord déversé; lèvres aplaties; bec étiré-pincé.

Utilisation: verser.

Chrono.: 500/600.



KAOL F9

1:5

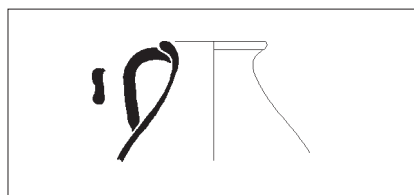
cruche

Equiv. d'Archimbaud à paraître, forme K, n°139.

Cruche à panse globulaire; col bas; bord en bandeau; bec étiré-pincé.

Utilisation: verser.

Chrono.: 500/600.



KAOL G1

1:5

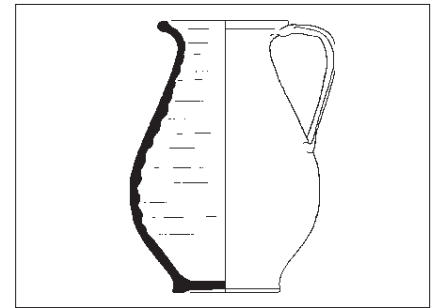
cruche

Cf. Goudineau 1978, 206, n°1; Alcamo 1986, fig.IV-6, n°330-331.

Cruche ovoïde à bord évasé et lèvres arrondies.

Utilisation: verser.

Chrono.: 1/150.



KAOL G3

1:5

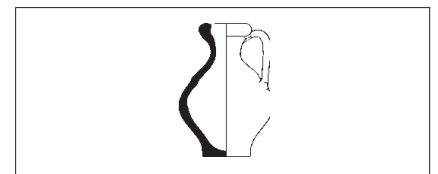
cruche

Cf. Goudineau 1978, 206, n°2.

Cruche à panse ovoïde; bord évasé à lèvres arrondies, à gorge interne.

Utilisation: verser.

Chrono.: 150/300.



KAOL G4

1:5

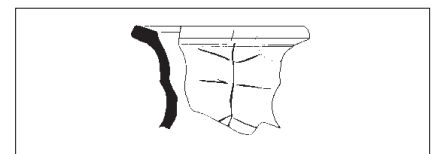
olpé

Cf. Goudineau 1978, 206, n°2.

Petite olpé ovoïde à col court; bord évasé; fond plat ou annulaire bas.

Utilisation: verser.

Chrono.: 20/100.



KAOL H1

1:5

cruche

Cf. Goudineau 1978, 207, n°5.

Cruche ou amphore à col haut et bord à marli.

Utilisation: conditionner, porter.

Chrono.: 150/250.



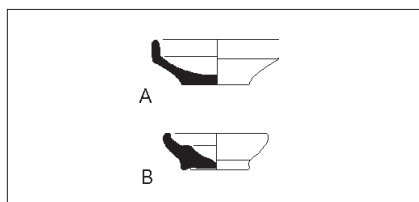
KAOL H2

1:3

cruche

Equiv. d'Archimbaud à paraître, forme F,

n°138. Imitation de la forme D-S-P 63.
Cruche ou amphore à col cylindrique.
Utilisation: conditionner, porter.
Chrono.: 550/600.



1:4

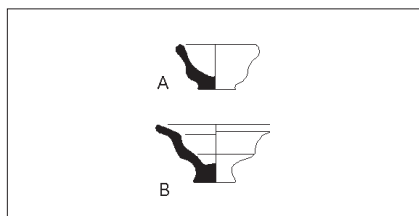
KAOL I1*coupelle*

Cf. Goudineau 1978, 206, n°9; Alcamo 1986, fig.IV-4, n°31-36.

Coupelle miniature, à usage probablement votif. On connaît deux variantes: panse carénée et col vertical (A), panse arrondie et col convergent (B).

Utilisation: rituel, divers.

Chrono.: 25/250.



1:4

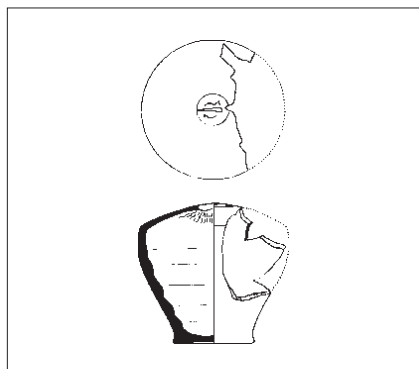
KAOL I2*coupelle à pied*

Cf. Goudineau 1978, 206, n°8; Alcamo 1986, fig.IV-4, n°37-317.

Coupelle miniature à panse carénée, à fond plat (var.A) ou à pied haut (var.B).

Utilisation: rituel, divers.

Chrono.: 25/250.



1:5

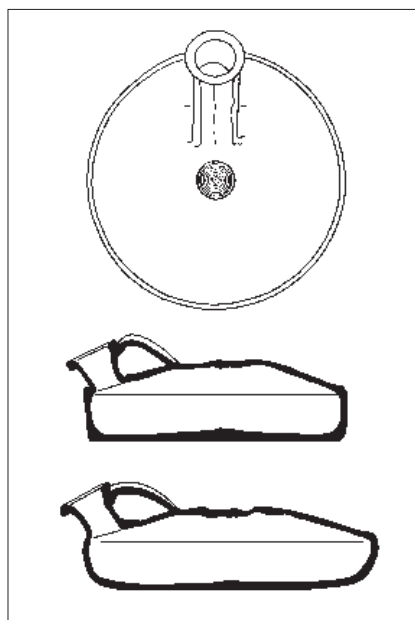
KAOL I3*tirelire*

Cf. Goudineau 1978, 206, n°7.

Vase globulaire caréné, percé d'une fente au sommet (tirelire?).

Utilisation: divers.

Chrono.: 150/250.



1:6

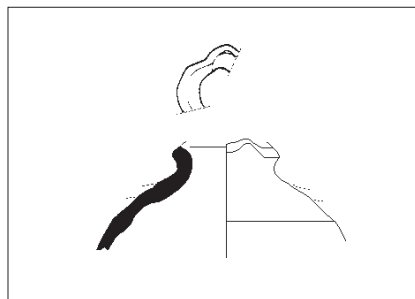
KAOL I4*gourde*

Cf. Goudineau 1978, 209, n°1-3.

Gourde à panse cylindrique plate et goulot rond.

Utilisation: verser.

Chrono.: 50/250.



1:5

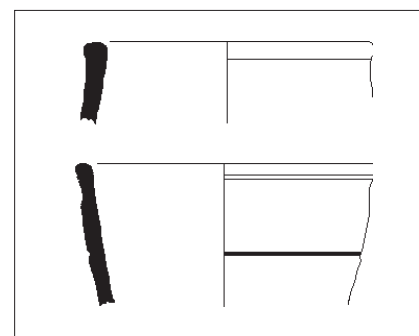
KAOL I5*gourde*

Cf. Alcamo 1986, fig.IV-28, n°779.

Gourde globulaire à goulot court muni d'un bec étiré-pincé.

Utilisation: verser.

Chrono.: 400/500.



1:5

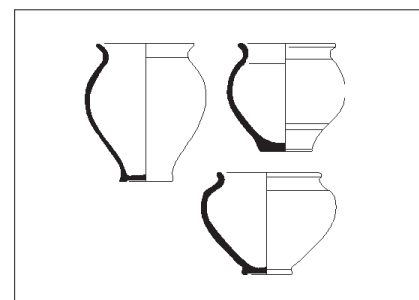
KAOL I6*gobelet*

Equiv d'Archimbaud à paraître, forme L1. Cf. Thiriot 1986, pl.VIII.

Gobelet tronconique à lèvre aplatie.

Utilisation: boire.

Chrono.: 500/600.



1:5

KAOL I7*gobelet*

Equiv. Meffre 1985, fig.9, n°1-8, forme X. Cf. Goudineau 1978, 199, fig. 4, n°5-6.

Gobelet ovoïde à col bas évasé, bord mince ou en bourrelet.

Utilisation: conditionner.

Chrono.: 1/150.