

Céramique grise de la côte catalane

[Pere Castanyer
Enric Sanmartí
Joaquim Tremoleda]

On rassemble dans cette catégorie des céramiques à cuisson réductrice, fabriquées dans des ateliers ibériques. Il s'agit, donc, d'une définition large, qui de ce fait a amené de nombreuses confusions, aussi bien en ce qui concerne l'identification du répertoire que la définition des caractéristiques physiques. L'évolution de cette catégorie est parallèle à celle de la céramique commune ibérique, du moins en ce qui concerne les phases initiales.

Pour la période la plus ancienne, on s'appuie sur les données de la nécropole de Cabrera de Mar (Barberà 1968, Barberà 1969), sur celles fournies par les silos de Bellaterra (Granados 1988) et celles issues d'autres gisements ibériques (Junyent 1972A). Très importantes sont aussi les données provenant des fours de Can Badell (Hernández 1983).

Le terme souvent employé de "grise emporitaine" n'est valide que pour désigner certains produits concrets appartenant à une période bien délimitée: il s'agit de vases vraisemblablement fabriqués à Emporion ou à proximité durant les deux derniers siècles avant notre ère (Barberà, sous presse). On connaît aussi quelques lieux de production péri-emporitains, comme celui de Fellines (Martín 1981).

On résumera ainsi les caractères physiques de cette céramique: la pâte est de couleur grise avec un dégraissant de petites particules blanchâtres; les vases sont d'une excellente facture, bien tournés et bien cuits; les parois sont très minces; la terre cuite est dure et rend un son métallique.

Les décors sont simples, à base de listels en relief et de mamelons. Souvent, on observe un sillon dû au tournassage sous le fond.

Le répertoire des formes est assez large: amphores, askos, cruches, coupes, cratères, jattes, kylix, plats... Mais la forme la plus répandue est sans aucun doute le gobelet bitronconique, décoré de mamelons et, surtout, de listels placés sur le col. Durant les deux derniers siècles avant notre ère, certaines formes s'inspirent de la céramique campanienne A et B, et enfin des gobelets à paroi fine et de la sigillée italique.

La répartition de la céramique de la côte catalane s'étend principalement du Llobregat aux Pyrénées. Mais dès le IV^e s. de nombreux vases sont diffusés par le commerce jusque dans la région de Narbonne, voire jusqu'à l'Orb. Aux III^e et surtout au II^e s., les gobelets à une anse se retrouvent nombreux en Languedoc et en Provence côtière, et certains pénètrent vers l'intérieur (Aquitaine, Massif Central) et atteignent l'Italie. A partir du premier siècle av. n. è., la diffusion s'amointrit, et c'est peu après les années -50 qu'elle s'éteint.

Etudes régionales de référence pour la céramique grise de la côte catalane:

Provence: Benoit 1961; Bats 1988; Arcelin 1981; Congès 1987.

Languedoc oriental: Py 1978, 263-267; 1990, 599-600; Barrool 1978; Fiches 1976; Dedet 1981.

Languedoc occidental: Jannoray 1955, 59-60; Gallet de Sauter 1980, 97-102; Labrousse 1968, 189-190; Solier 1968; 1979.

Catalogne: Almagro 1955; Aranegui 1969; 1975; 1985; 1987; Tarradell 1980; Barberà 1968; 1969; 1969A; Barberà sous presse; Casas 1990; Martín 1981; Maluquer 1965; Rodriguez 1986.

COT-CAT Am0

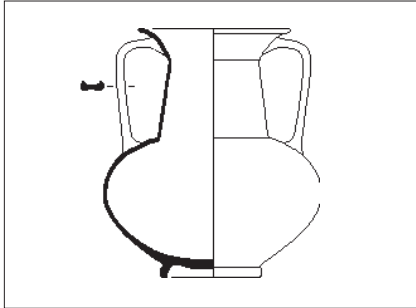
amphore

• Série.

Tous types d'amphore.

Utilisation: conditionner, porter.

Chrono.: -350/-200.



1 : 8

COT-CAT Am1

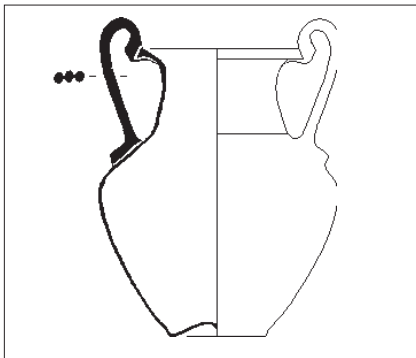
amphore

Cf. Barberà 1969, fig. 27, 7255; Garcia 1993, fig.84,10.

Amphore col haut; bord divergent; corps globulaire; pied annulaire.

Utilisation: conditionner, porter.

Chrono.: -350/-200.



1 : 8

COT-CAT Am2

amphore

Cf. Granados 1988, 66-67.

Lèvre triangulaire évasée; anses surplombant le bord; fond creux.

Utilisation: préparer-mélanger, conditionner.

Chrono.: -325/-275.

COT-CAT As0

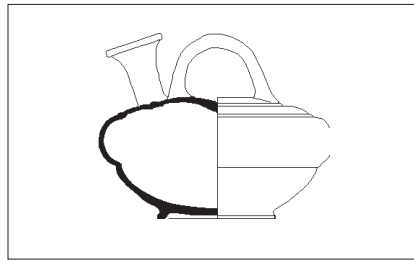
askos

• Série.

Tous types d'askos.

Utilisation: conditionner, verser.

Chrono.: -350/-200.



1 : 4

COT-CAT As1

askos

Cf. Barberà 1969, fig. 8, 19104; Barberà 1968, fig. 10, 7132; Solier 1968A, fig.16,12.

Askos à embouchure verticale en forme en trompette.

Utilisation: conditionner, verser.

Chrono.: -350/-200.

COT-CAT Cc0

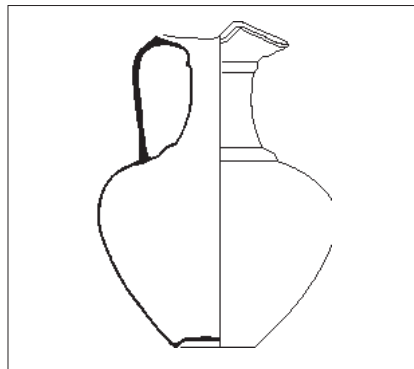
cruche

• Série.

Tous types de cruche.

Utilisation: verser, conditionner.

Chrono.: -400/-50.



1 : 5

COT-CAT Cc1

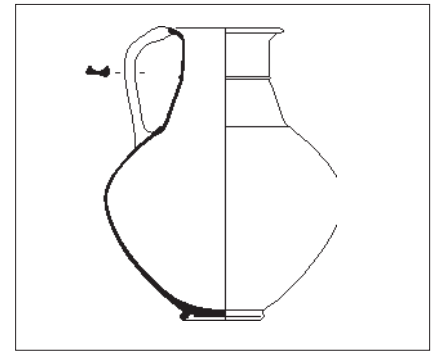
cruche

Cf. Martín 1977, fig. 13; Granados 1988, 51.

Oenochoé à corps globulaire, haut col et embouchure trilobée.

Utilisation: verser, conditionner.

Chrono.: -325/-200.



1 : 8

COT-CAT Cc2

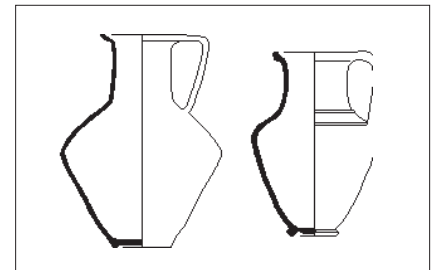
cruche

Cf. Barberà 1968, fig. 25, 7185.

Corps ovoïde; haut col à bord divergent; fond annulaire bas.

Utilisation: verser, conditionner.

Chrono.: -350/-200.



1 : 8

COT-CAT Cc3

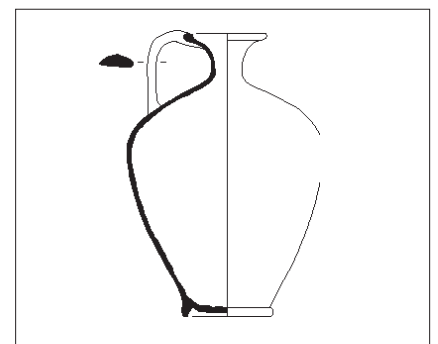
cruche

Cf. Almagro 1953, fig. 27 et fig. 309, 2

Bord divergent, col cylindrique; panse carénée ou ovoïde

Utilisation: verser, conditionner.

Chrono.: -225/-150.



1 : 5

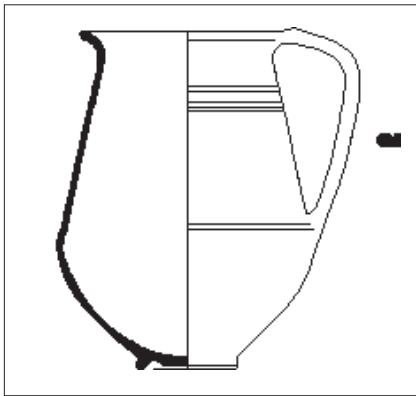
COT-CAT Cc4

cruche

Cf. Martín 1981, fig. 5, 12; Almagro 1953, fig. 78, 4.

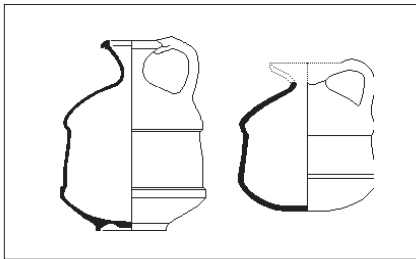
Corps ovoïde; col étroit; bord en collerette; fond annulaire bas.

Utilisation: verser, conditionner.
Chrono.: -225/-175.



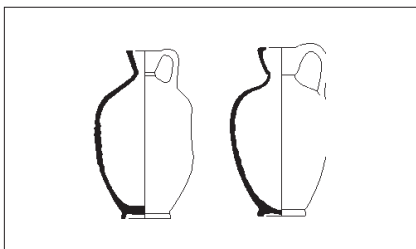
COT-CAT Cc5

cruche
Cf. Barberà sous presse, pl. XII, E-I.
Cruche biconique à bord divergent; embouchure ronde et large; fond annulaire à cannelure.
Utilisation: verser, conditionner.
Chrono.: -150/-50.



COT-CAT Cc6

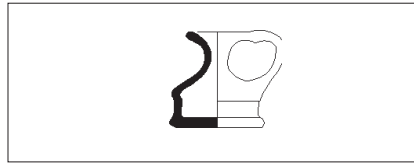
cruche
Cf. Almagro 1953, fig. 162, n° 1.
Corps cylindrique; col étroit; bord en collerette; fond plat ou annulaire bas.
Utilisation: verser, conditionner.
Chrono.: -200/-50.



COT-CAT Cc7

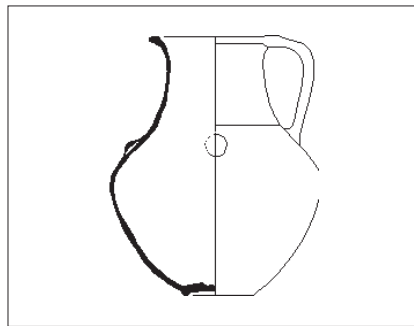
cruche
Cf. Almagro 1953, fig. 31, n° 1; Martín 1977, fig. 12; Solier 1968A, fig.14,11. Comparer à

COM-PUN 521C.
Corps ovoïde; embouchure ronde de forme conique; fond annulaire ou plat.
Utilisation: verser, conditionner.
Chrono.: -350/-150.



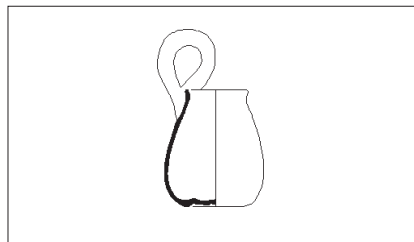
COT-CAT Cc8

cruche
Cf. Almagro 1953, fig. 314, 2.
Petite cruche à corps cylindrique; col très étroit; fond plat.
Utilisation: verser, conditionner.
Chrono.: -150/-100.



COT-CAT Cc9

cruche
Cf. Rodríguez 1986, inédit, forme 1b.
Cruche à bord divergent; corps biconique et décoré de mamelons sur la carène; pied annulaire.
Utilisation: verser, conditionner.
Chrono.: -250/-200.

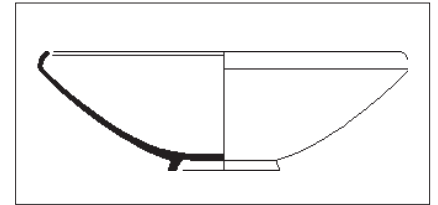


COT-CAT Cc10

cruche
Cf. Rodríguez 1986, inédit, forme 14.
Cruche à embouchure ronde et large; une anse verticale surmontant le bord.
Utilisation: verser, conditionner.
Chrono.: -400/-250.

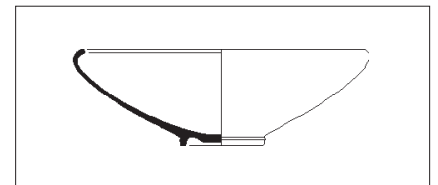
COT-CAT Cp0

coupe
• Série.
Tous types de coupe.
Utilisation: servir, manger.
Chrono.: -350/-150.



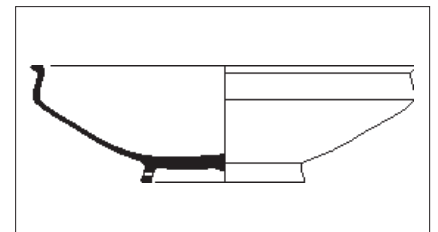
COT-CAT Cp1

coupe
Cf. Barberá 1969, fig. 7, 19102; Granados 1988, 63-65; Garcia 1993, fig.84,5.
Coupe carénée à fond annulaire; bord convergent à lèvre arrondie.
Utilisation: servir, manger.
Chrono.: -350/-200.



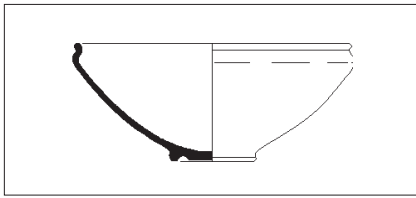
COT-CAT Cp2

coupe
Cf. Barberá, sous presse; Martín 1981, fig. 4, 3; Solier 1968A, fig.14, 5-6.
Variante de la même forme, à profil continu et fond annulaire à rainure.
Utilisation: servir, manger.
Chrono.: -200/-50.



COT-CAT Cp3

coupe
Cf. Barberá 1968, fig. 21.
Coupe carénée à fond annulaire; bord vertical ou convergent à lèvre épaissie.
Utilisation: servir, manger.
Chrono.: -350/-200.

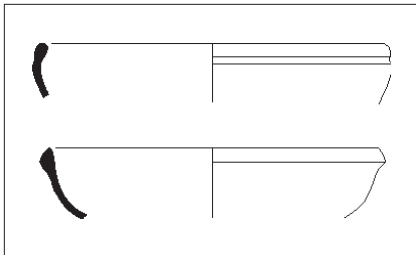


1:3

COT-CAT Cp4

coupe

Cf. Barberá, sous presse; Martín 1981, fig. 4, 3. Coupe caréné a fond annulaire à cannelure. Utilisation: servir, manger. Chrono.: -200/-50.

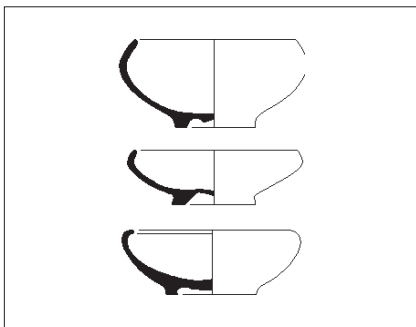


1:3

COT-CAT Cp5

coupe

Cf. Barberá sous presse, pl. VI-VII; Aquilué 1984, fig. 130, 11 et 12. Coupe à lèvre arrondie et épaissie, parfois pourvue d'une cannelure sous le bord à l'extérieur. Utilisation: servir, manger. Chrono.: -100/-25.

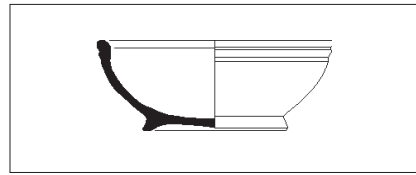


1:3

COT-CAT Cp6

coupelle

Cf. Granados 1988, 14; Barberá 1969, fig. 8, 19106; Almagro 1953, fig. 230, 30-31; Hernández 1983, VII, 13-14; Garcia 1993, fig.84.4. Bord convergent; fond annulaire avec ou sans cannelure. Utilisation: boire. Chrono.: -300/-100.

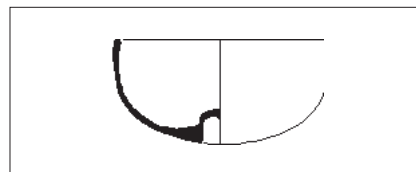


1:5

COT-CAT Cp7

coupelle

Cf. Almagro 1955, fig. 230, 13; Casas 1990, 208. Imitation de la forme CAMP-B 1. Coupe évasée à fond annulaire; lèvre soulignée par deux cannelures sous le bord. Utilisation: servir, boire. Chrono.: -50/-1.



1:3

COT-CAT Cp8

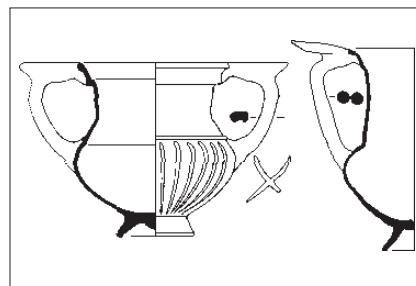
coupelle

Cf. Rodríguez 1986, inédit, forme 33. Coupelle profonde à parois verticale; fond creux pourvu d'un ombilic. Utilisation: boire, manger. Chrono.: -300/-200.

COT-CAT Cr0

cratère

• Série.
Tous types de cratère.
Utilisation: préparer-mélanger. Chrono.: -350/-1.

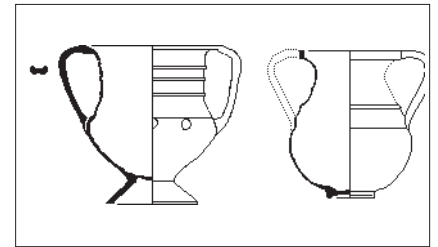


1:5

COT-CAT Cr1

cratère

Cf. Barberá 1969A, fig. 1; Barberá 1968, fig. 20, 7239. Imitation de la forme AT-VN 696-704. Cratère à poudier; décor de gaudrons sur la panse. Utilisation: préparer-mélanger, boire. Chrono.: -325/-200.

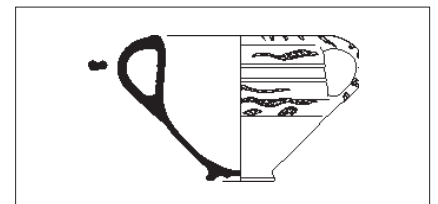


1:5

COT-CAT Cr2

cratéristique

Cf. Rodà 1984, fig. 2, 5; Hernández 1983, pl. XI; Barberá 1968, fig. 19, 7148; Granados 1988, 55; Junyent 1972, fig. 1. Cratéristique à pied annulaire; parfois décoré de listels sur le col et de mamelons sur la carène. Utilisation: boire. Chrono.: -325/-150.

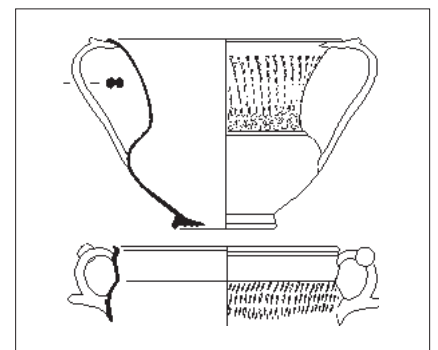


1:5

COT-CAT Cr3

cratéristique

Cf. Aquilué 1984, fig. 128, 3-4; Nolla 1982, fig. 2. Panse biconique; diamètre du bord légèrement supérieur à la hauteur du vase; décor peint en rouge foncé; pied annulaire à cannelure. Utilisation: boire. Chrono.: -150/-50.



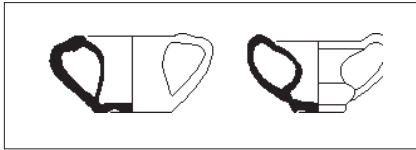
1:5

COT-CAT Cr4

cratéristique

Cf. Casas 1990, n°218-219. Comparer à PAR-FIN 10 ou 39. Col haut ou bas; anses de formes diverses;

décor a guillochures sur le col ou la panse.
Utilisation: boire.
Chrono.: -50/-1.



1:4

COT-CAT Cr5

cratérisque

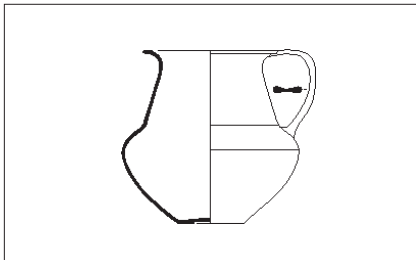
Cf. Rodríguez 1986, inédit, forme 12 a et b.
Petit cratérisque à bord divergent; fond plat ou légèrement convexe; col très étroit à embouchure ronde.
Utilisation: indéterminé.
Chrono.: -350/-200.

COT-CAT Gb0

gobelet

• Série.

Tous types de gobelets.
Utilisation: conditionner, verser.
Chrono.: -325/-50.

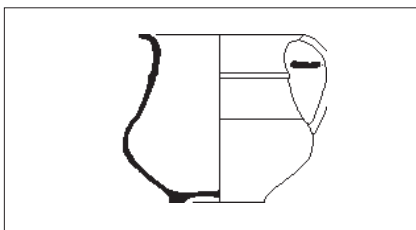


1:5

COT-CAT Gb1

gobelet à une anse

Class. ref. Aranegui 1987, forma 1. Cf. Almagro 1953, fig. 26, n° 4; Barberá 1969, fig. 5, 19100; Solier 1968A, fig.15; Barruol 1978, fig.32,1; Solier 1979, fig.36,1.
Biconique à col lisse. Hauteur égale ou inférieure au diamètre maximal. Le fond peut être plat ou convexe, avec une cannelure intérieure.
Utilisation: conditionner, verser.
Chrono.: -325/-200.

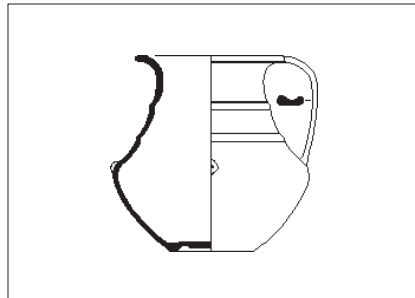


1:3

COT-CAT Gb2

gobelet à une anse

Class. ref. Aranegui 1987, forma 2. Cf. Barberá 1969, fig. 12, 19138, Almagro 1953, fig. 240, 7.
Biconique décoré avec un listel sur le col. La hauteur est inférieure au diamètre maximal. Le fond peut être plat ou convexe. Des exemplaires sont pourvus de pied et d'une cannelure intérieure.
Utilisation: conditionner, verser.
Chrono.: -300/-200.

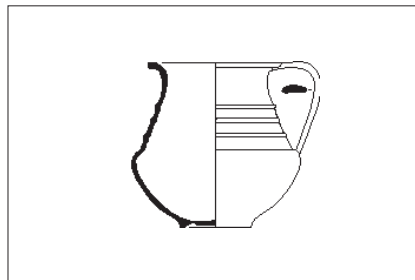


1:5

COT-CAT Gb3

gobelet à une anse

Class. ref. Aranegui 1987, forma 3. Cf. Barberá 1969, fig. 11, 19126, Maluquer 1965, fig. 2; Garcia 1993, fig. 84,7 et T-85,2.
Biconique décoré de mamelons sur la carène. Parfois pourvu d'un ou deux listels sur le col. La hauteur est presque égale à celle du diamètre maximal du vase.
Utilisation: conditionner, verser.
Chrono.: -225/-185.

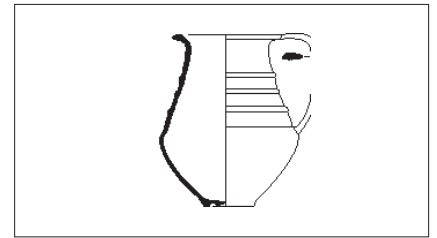


1:5

COT-CAT Gb4

gobelet à une anse

Class. ref. Aranegui 1987, forma 4.
Biconique décoré de trois listels sur le col. La hauteur est presque égale à celle du diamètre maximal du vase.
Utilisation: conditionner, verser.
Chrono.: -200/-150.

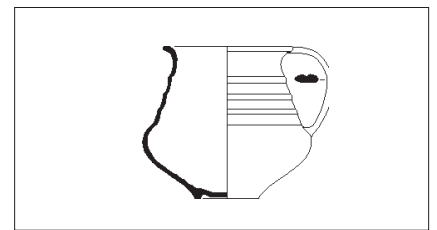


1:5

COT-CAT Gb5

gobelet à une anse

Class. ref. Aranegui 1987, forma 5. Cf. Almagro 1953, fig. 246.
Biconique décoré de trois listels sur le col. La hauteur est supérieure au diamètre maximal du vase.
Utilisation: conditionner, verser.
Chrono.: -150/-100.

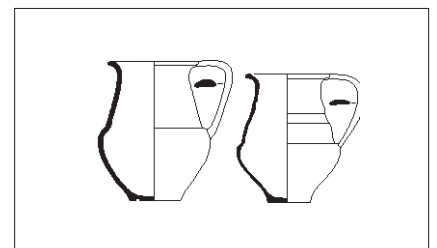


1:5

COT-CAT Gb6

gobelet à une anse

Class. ref. Aranegui 1987, forma 6. Cf. Nolla 1988, fig. 4.
Biconique décoré de trois listels sur le col. L'argile est de qualité plus médiocre que le restant de la production. Parfois décoré de lignes ondulées ou de bandes peintes de couleur beige.
Utilisation: conditionner, verser.
Chrono.: -100/-70.

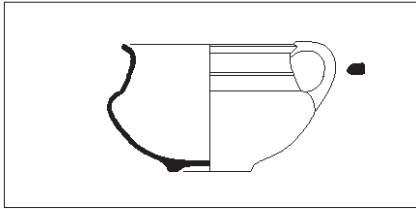


1:4

COT-CAT Gb7

gobelet à une anse

Class. ref. Aranegui 1987, forma 7. Cf. Almagro 1953, fig. 359, 7; Dedet 1974B, n°33.
Biconique de petite taille; col lisse. L'anse est à section semi-circulaire.
Utilisation: conditionner, verser.
Chrono.: -150/-50.



1:4

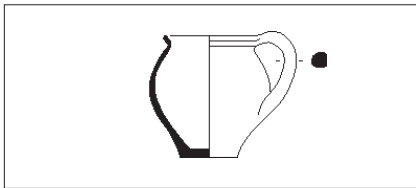
COT-CAT Gb8*gobelet à une anse*

Cf. García 1993, T-51, 32.

Variante large des formes précédentes.

Utilisation: conditionner, verser.

Chrono.: -250/-180.



1:5

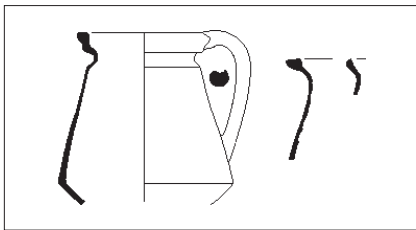
COT-CAT Gb9*gobelet à une anse*

Cf. Aquilué 1984, fig. 129, 5.

Panse ovoïde; lèvres déversées; fond plat épais.

Utilisation: conditionner, verser.

Chrono.: -125/-75.



1:5

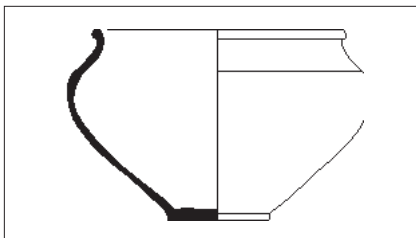
COT-CAT Gb10*gobelet à une anse*

Cf. Barberà sous presse.

Carène basse et bord torturé.

Utilisation: conditionner, verser.

Chrono.: -100/-50.



1:5

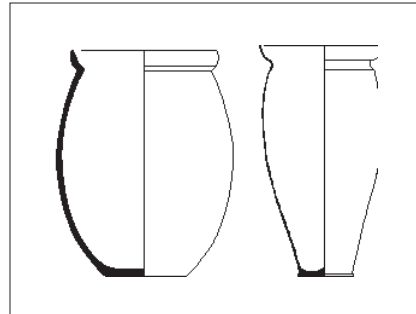
COT-CAT Gb11*gobelet*

Cf. Aquilué 1984, fig. 129, 9; Solier 1968A, fig.14,7.

Bord divergent à lèvres arrondies épaissies; col marqué; panse ovoïde; fond plat.

Utilisation: conditionner.

Chrono.: -125/-50.



1:5

COT-CAT Gb12*gobelet*

Cf. Aquilué 1984, fig. 141, 2. Comparer à PAR-FIN 2 et 3.

Bord à gouttière interne; panse en tonnelet ou fusiforme; fond plat.

Utilisation: boire.

Chrono.: -115/-50.

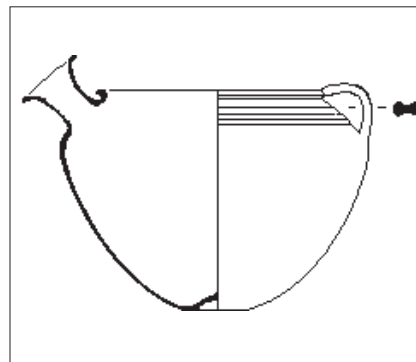
COT-CAT Jt0*jatte*

• Série.

Tous types de jatte.

Utilisation: préparer-mélanger, verser.

Chrono.: -350/-200.



1:5

COT-CAT Jt1*jatte*

Cf. Hernández 1983, pl. III, 5. Comparer à COM-IB Jt1.

Corps biconique; petit bord retroussé, à lèvres souvent triangulaire; avec ou sans listels en relief sur le col; fond concave; une anse verticale; bec verseur tubulaire sous le bord.

Utilisation: préparer-mélanger, verser.

Chrono.: -350/-200.

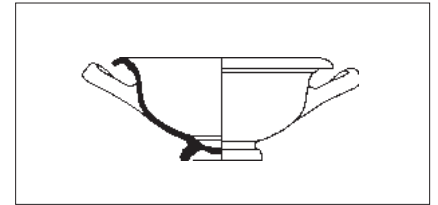
COT-CAT Ky0*kylix*

• Série.

Tous types de kylix.

Utilisation: boire.

Chrono.: -400/-175.



1:4

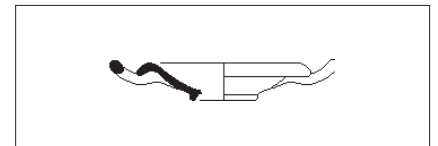
COT-CAT Ky1*kylix*

Cf. Barberà 1969B, fig. 6, 2; Barberà 1968, fig. 15, 7195.

Kylix à pied bas et bord pendant.

Utilisation: boire.

Chrono.: -275/-225.



1:5

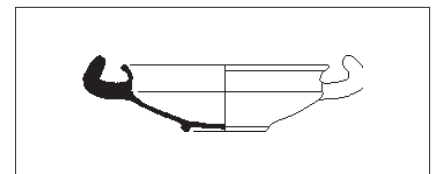
COT-CAT Ky2*kylix*

Martín 1981, fig. 6.

Variante surbaissée de la forme précédente.

Utilisation: boire.

Chrono.: -225/-175.



1:5

COT-CAT Ky3*kylix*

Cf. Rodríguez 1986, inédit, forme 27.

Kylix à deux anses horizontales à extrémité repliée; bord divergent; pied annulaire.

Utilisation: boire.

Chrono.: -400/-300.

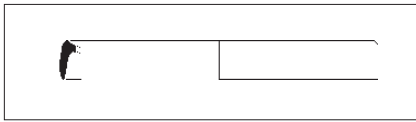
COT-CAT Pl0*plat*

• Série.

Tous types de plats.

Utilisation: servir, manger.

Chrono.: -380/-1.



COT-CAT PI1

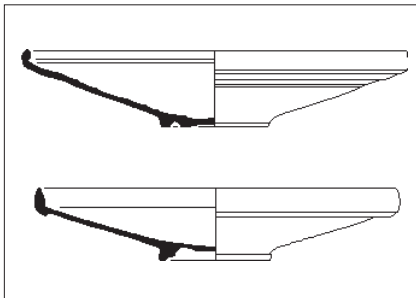
plat à poisson

Cf. Rodríguez 1986, inédit, forme 38.

Plat ou assiette à lèvre tombante de profil triangulaire.

Utilisation: servir, manger.

Chrono.: -380/-350.



COT-CAT PI2

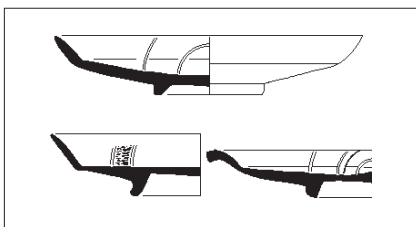
plat

Cf. Aquilué 1984, fig. 131, 1-5; Nolla 1988, fig. 8, 9.

Bord vertical ou convergent; pied annulaire, parfois à cannelure.

Utilisation: servir, manger.

Chrono.: -110/-50.



COT-CAT PI3

plat

Cf. Almagro 1955, fig. 45, 3; fig. 260, 2; fig. 34,3; Casas 1990, 202-204. Comparer à SIG-IT 1.1 et SIG-IT 11.1.

Bord divergent à lèvre amincie ou tombante; vasque carénée; fond annulaire.

Utilisation: servir, manger.

Chrono.: -50/-1.

COT-CAT Sk0

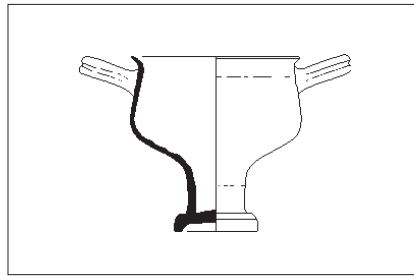
skyphos

• Série.

Tous types de skyphos.

Utilisation: boire.

Chrono.: -300/-250.



COT-CAT Sk1

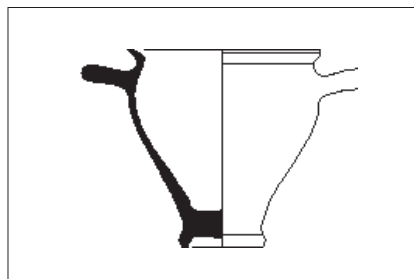
skyphos

Cf. Barberà 1968, fig. 15, 7135. Voir COM-IB Sk1.

Skyphos à bord divergent; corps étroitié vers le bas; fond en tore.

Utilisation: boire.

Chrono.: -350/-300.



COT-CAT Sk2

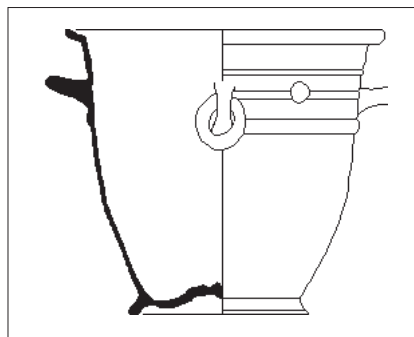
skyphos

Cf. Martín 1977, fig. 12.

Skyphos profond à bord divergent.

Utilisation: boire.

Chrono.: -350/-250.



COT-CAT Sk3

skyphos

Cf. Rodríguez 1986, inédit, forme 10.

Skyphos à bord divergent; panse à profil continu; anses horizontales; pied en tore et fond concave.

Utilisation: boire.

Chrono.: -250/-200.

COT-CAT St0

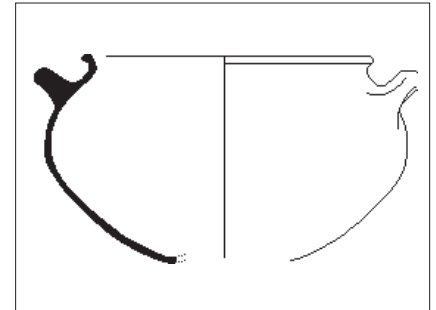
stamnos

• Série.

Tous types de stamnos.

Utilisation: préparer-mélanger, conditionner.

Chrono.: -375/-50.



COT-CAT St1

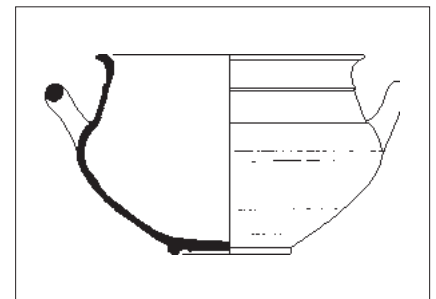
stamnos

Junyent 1972, fig. 23;

Corps ovoïde; bord divergent; fonds concave.

Utilisation: préparer-mélanger, conditionner.

Chrono.: -350/-200.



COT-CAT St2

stamnos

Cf. Solier 1976, fig. 8; Solier 1968A, fig.13, n°2-4; Martín 1981, fig. 5, 9.

Col dégagé; bord divergent; panse basse; fond annulaire; deux anses horizontales relevées.

Utilisation: préparer-mélanger, conditionner.

Chrono.: -325/-50.