

Céramique corinthienne

[Michel Py
Pere Castanyer
Enric Sanmartí
Joaquim Tremoleda]

La céramique peinte dite corinthienne succède au style protocorinthien après une période de transition dans les années 630–610 avant notre ère. Le style corinthien proprement dit comporte deux séries de formes qui évoluent en parallèle: d'une part, c'est une série abondante de petits vases à figures noires de tradition orientalisante, décorés d'animaux, fantastiques ou non, accompagnés de nombreux motifs de remplissage —notamment des fleurs et des rosettes—, flacons destinés à contenir les huiles ou les parfums qui ont fait la renommée de Corinthe; d'autre part, ce sont des pièces de plus grande dimension destinées à pourvoir aux nécessités de la vie quotidienne.

Au cours du VI^e s., cette céramique est diffusée dans presque tout le monde méditerranéen, non seulement dans les sites proprement grecs, mais aussi, par le biais du commerce, dans les territoires indigènes où se fait sentir l'influence hellénique; elle sera abondamment imitée en Etrurie (voir plus loin, *Céramique étrusco-corinthienne* = *ETRU-COR*). Malgré son succès, elle doit céder le pas, à partir de 550, à la concurrence athénienne qui, par la qualité de ses produits, d'abord à figures noires et puis à figures rouges, régnera jusqu'à la fin du IV^e s.

La céramique corinthienne se caractérise par une argile jaune clair (Farnworth 1977) et une décoration peinte recourant à la technique de la figure noire, avec retouches au moyen du stylet, les motifs figuratifs étant de surcroît entourés par des taches de couleur.

La sériation typologique de la céramique corinthienne a été effectuée à partir des décors plutôt que de la forme des vases. La classification de base est due à H. Payne (1931); elle est complétée par les deux volumes consacrés aux sanctuaires corinthiens de Perachora (Payne 1940; Dunbabin 1962), par les "compléments" de Hopper 1949 et par les publications des fouilles américaines de Corinthe, notamment dans le quartier

des potiers (Stillwell 1984).

Le style *Corinthien Ancien* (–620/–590 env.) voit l'apparition de l'aryballe sphérique et comprend encore de nombreux alabastres en forme de goutte. L'olpé disparaît progressivement. On retrouve des oenochoés ovoïdes à fond plat et des pyxides rondes et ovoïdes. Parmi les vases à boire, le skyphos et la kylix ne sont pas d'usage très courant.

Dans le style *Corinthien moyen* (–600/–570 env.), l'aryballe et l'alabastre deviennent les formes les plus usitées. Les cothons et les amphorettes sont nombreux, mais les kylix demeurent rares. Les skyphos évoluent vers une forme presque cylindrique et les pyxides présentent souvent des anses agrémentées de décors plastiques en forme de tête féminine.

Le style *Corinthien récent I* (–570/–550 env.) voit la coupe et le skyphos, l'alabastre et l'aryballe disparaître progressivement. Le cothon et la pyxis se maintiennent, de même que l'oenoché et le lécythe.

Le style *Corinthien récent II* (–550/–500 env.) connaît une véritable floraison des skyphos miniaturisés. Des vases tels que les oenochoés, les pyxides, les cothons et les amphores continuent d'être produits, mais avec des formes très anguleuses.

Etudes régionales de référence pour la céramique corinthienne

Provence: Villard 1960, 13–15; Benoit 1965, 145; Bouloumié 1980A; 1992, 255–261.

Languedoc oriental: Py 1967A; 1971, 27–29; 1985A, 73–75; 1990, 534–536; Marchand 1978, 10–13.

Languedoc occidental: Jully 1983; Guilaine 1986, 206.

Catalogne: Almagro 1955, 364–365; Trias 1967; Rouillard 1991.

CORINT A10

alabastr

• Série.

Tous types d'alabastr.

Utilisation: conditionner.

Chrono.: -625/-500.



1:3

CORINT A11

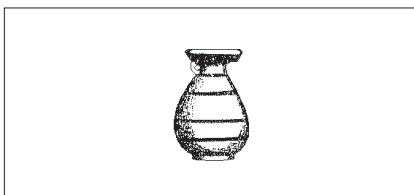
alabastr

Equiv. Payne 1931, "alabastron", types A-F. Corinthien ancien: Payne 1931, 282-286; Stillwell 1984, pl.23-24; Blomberg 1983, fig. 26, pl. 4, 4-6. Corinthien moyen: Payne 1931, 303; Blomberg 1983, fig. 30, pl. 5, 8-11. Corinthien récent I: Payne 1931, 319. Cf. Trias 1967, pl.II,1 (Ampurias).

Alabastr à corps piriforme.

Utilisation: conditionner.

Chrono.: -625/-550.



1:2

CORINT A12

alabastr

Equiv. Payne 1931, "alabastron miniature with small foot". Corinthien récent II: Payne 1931, 338.

Alabastr miniature à corps piriforme et petit pied discoïdal.

Utilisation: conditionner.

Chrono.: -550/-500.

CORINT Am0

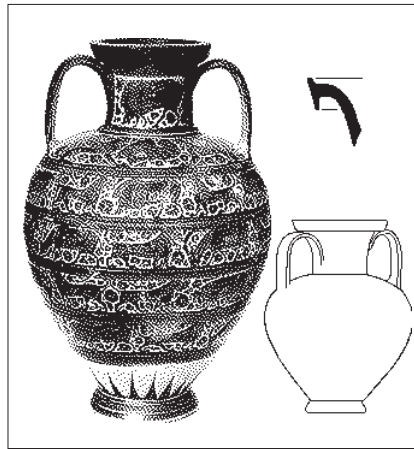
amphore

• Série.

Tous types d'amphore ou d'amphoriscos.

Utilisation: conditionner, porter.

Chrono.: -625/-525.



1:5

CORINT Am1

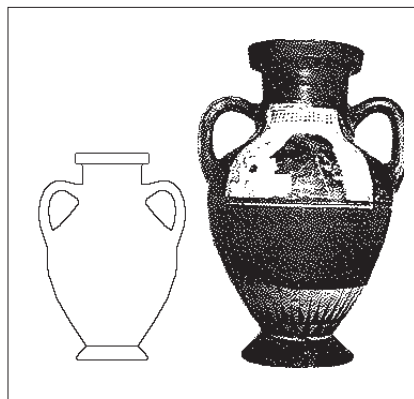
amphore

Equiv. Payne 1931, "neck amphora". Corinthien ancien: Payne 1931, 300; Stillwell 1984, pl.22,406. Corinthien moyen: Payne 1931, 316; Hopper 1949, 243-244; Rizzo 1990, 72. Corinthien récent I: Payne 1931, 327.

Amphore à col; bord évasé à lèvre en bandeau pendant; anses à section ronde ou en ruban; contact col-panse anguleux; panse ovoïde; fond annulaire.

Utilisation: conditionner, porter.

Chrono.: -625/-550.



1:5

CORINT Am2

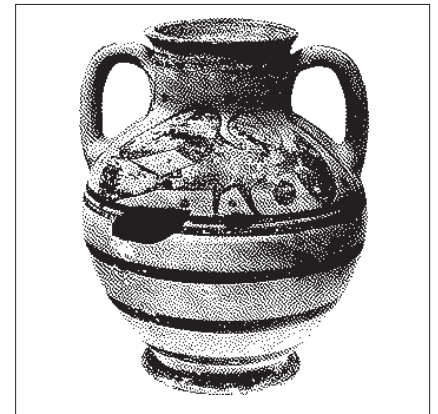
amphore

Equiv. Payne 1931, "amphora type B". Corinthien moyen: Payne 1931, 316; Rizzo 1990, fig.102. Corinthien récent I: Payne 1931, 326-327.

Amphore à profil continu; lèvre en bandeau; anses à section ronde; fond annulaire évasé.

Utilisation: conditionner, porter.

Chrono.: -600/-525.



1:5

CORINT Am3

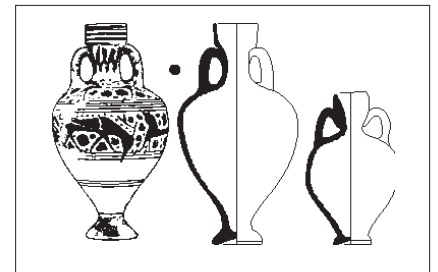
amphore

Equiv. Payne 1931, "amphora type B". Corinthien récent I: Laurens 1974, n°38.

Variante d'amphore à courbe continue, à panse globulaire et bord droit.

Utilisation: conditionner, porter.

Chrono.: -575/-550.



1:5

CORINT Am4a

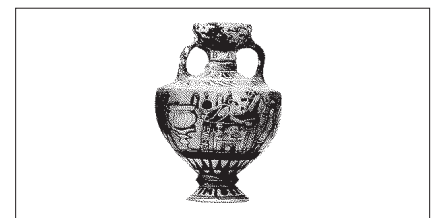
amphorisque

Equiv. Payne 1931, "amphoriscos". Corinthien moyen: Payne 1931, 314; Blomberg 1983, fig. 106, pl. 22, 2-4. Corinthien récent I: Blomberg 1983, fig. 107, pl. 22, 5-10; Payne 1931, 324.

Amphorisque à panse ovoïde à bouche cylindrique.

Utilisation: conditionner.

Chrono.: -600/-550.



1:5

CORINT Am4b

amphorisque

Equiv. Payne 1931, "amphoriscos". Corinthien récent I: ibid, pl.38,5.

Amphorisque à épaulement caréné.
Utilisation: conditionner.
Chrono.: -575/-550.

CORINT Ar0

aryballe

• Série.

Tous types d'aryballe.

Utilisation: conditionner.

Chrono.: -625/-500.



1:3

CORINT Ar1

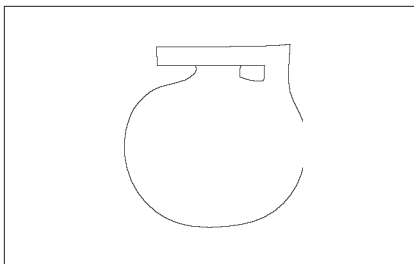
aryballe

Equiv. Payne 1931, "pointed arybaloi". Corinthien ancien: Payne 1931, 286. Corinthien moyen: Payne 1931, 302.

Aryballe à fond pointu. Corps piriforme; bord en collerette; anse rubanée étroite.

Utilisation: conditionner.

Chrono.: -625/-575.



1:3

CORINT Ar2A

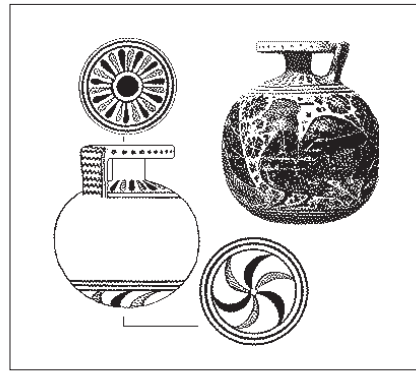
aryballe

Equiv. Payne 1931, "Round arybaloi", type A. Corinthien ancien: Payne 1931, 287, fig.123. Corinthien moyen: Payne 1931, 303.

Aryballe à corps sphérique; fond bombé; col court.

Utilisation: conditionner.

Chrono.: -625/-575.



1:3

CORINT Ar2B1

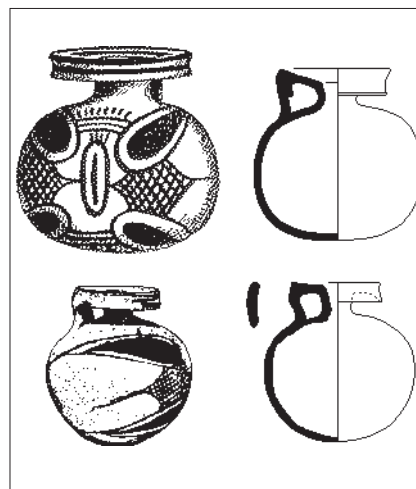
aryballe

Equiv. Payne 1931, "Round arybaloi", type B. Corinthien ancien: Payne 1931, 288-291; Stillwell 1984, pl.22-23. Corinthien moyen: Blomberg 1983, fig. 37, pl. 7, 7; Payne 1931, 304; Stillwell 1984, pl. 36-37. Corinthien récent I: Payne 1931, 319-321. Corinthien récent II: Payne 1931, 331. Cf. Trias 1967, pl.I (Ampurias).

Aryballe à corps sphérique et fond bombé; col plus haut; lèvres minces.

Utilisation: conditionner.

Chrono.: -625/-500.



1:3

CORINT Ar2B2

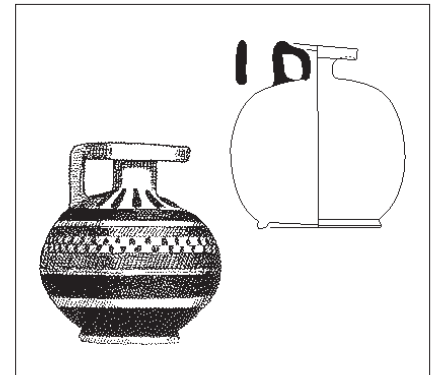
aryballe

Equiv. Payne 1931, "Round arybaloi", type B. Corinthien moyen: Payne 1931, 304-305; Stillwell 1984, pl. 36; Blomberg 1983, fig. 55, pl. 10, 18-20. Corinthien récent I: Payne 1931, 319-320; Blomberg 1983, fig. 44, pl. 9, 7-9.

Aryballe à corps sphérique; lèvres tombantes.

Utilisation: conditionner.

Chrono.: -600/-550.



1:5

CORINT Ar2C

aryballe

Equiv. Payne 1931, "Round arybaloi", type C. Corinthien ancien: cf. Payne 1931, 291-292. Corinthien moyen: Payne 1931, 304-305; Blomberg 1983, fig. 59, pl. 11, 4-6. Corinthien récent I: Stillwell 1984, pl. 40. Corinthien récent II: Payne 1931, 331.

Aryballe à corps sphérique et fond annulaire bas.

Utilisation: conditionner.

Chrono.: -625/-500.



1:5

CORINT Ar3

aryballe

Equiv. Payne 1931, "flat-bottomed arybaloi". Corinthien récent I: cf. Payne 1931, 321.

Aryballe à corps globulaire plus allongé et fond annulaire bas.

Utilisation: conditionner.

Chrono.: -575/-550.

CORINT Bt0

bouteille

• Série.

Tous types de bouteille.

Utilisation: conditionner, verser.

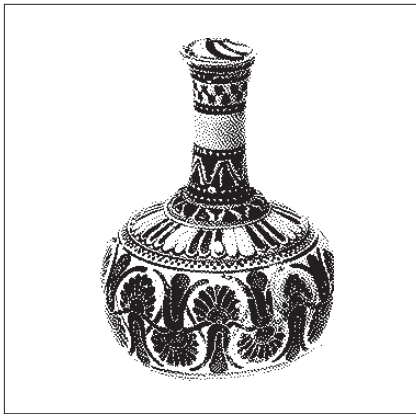
Chrono.: -625/-575.



1:4

CORINT Bt1*bouteille*

Corinthien moyen: Laurens 1974, n°26.
Bouteille à panse piriforme; col prolongeant la panse sans rupture; fond bombé.
Utilisation: conditionner, verser.
Chrono.: -600/-575.



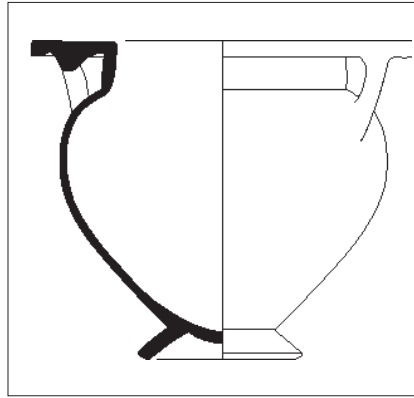
1:4

CORINT Bt2*bouteille*

Corinthien récent I: Laurens 1974, n°37.
Bouteille à panse globulaire surbaissée; col étroit séparé de la panse par un bourrelet; fond bombé.
Utilisation: conditionner, verser.
Chrono.: -575/-550.

CORINT Cr0*cratère*

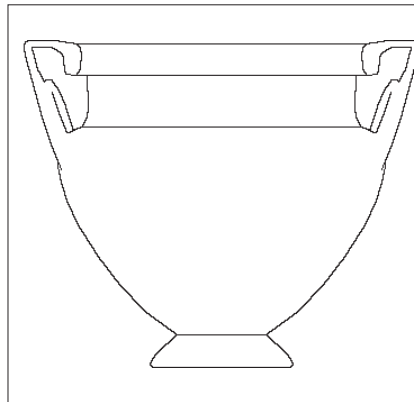
• Série. En général, cf. Bakir 1974.
Tous types de cratère.
Utilisation: préparer-mélanger.
Chrono.: -625/-500.



1:6

CORINT Cr1*cratère*

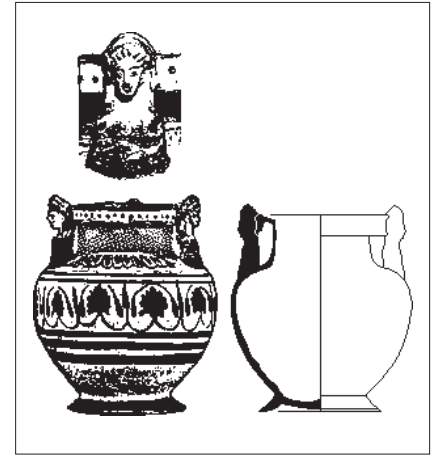
Equiv. Payne 1931, "column-crater". Corinthien ancien: Payne 1931, 300-302. Corinthien moyen: Payne 1931, 316-318; Stillwell 1984, pl. 30-31. Corinthien récent I: Payne 1931 328-330; Blomberg 1983, fig. 134; Rizzo 1990, fig.107-110 et 145-146.
Cratère à colonnettes; anses relevées couvertes par un chapiteau.
Utilisation: préparer-mélanger.
Chrono.: -625/-550.



1:6

CORINT Cr2*cratère*

Equiv. Payne 1931, "crater of chalcidian shape". Corinthien récent I: Payne 1931, 330.
Cratère à colonnettes; anses relevées prolongées par une languette.
Utilisation: préparer-mélanger.
Chrono.: -575/-550.



1:6

CORINT Cr3*cratère*

Corinthien récent II: C.V.A. 36 (1973), Deutschland, fig. 28. Forme proche de CORINT Py4.
Petit cratère à anses verticales décorées de figures humaines.
Utilisation: préparer-mélanger.
Chrono.: -550/-500.



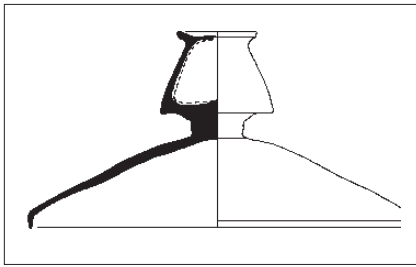
1:4

CORINT Cr4*cratère*

Cf. Stillwell 1984, pl.20, n°381, "stemmed krater".
Cratère miniature à pied haut.
Utilisation: préparer-mélanger.
Chrono.: -625/-575.

CORINT Cv0*couvercle*

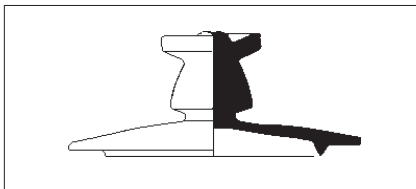
• Série.
Tous types de couvercle.
Utilisation: couvrir.
Chrono.: -625/-500.



1:5

CORINTH Cv1*couvercle*

Corinthien ancien: Stillwell 1984, pl. 115,373.
Vasque rectiligne; bord vertical aminci; bouton creux à profil anguleux.
Utilisation: couvrir.
Chrono.: -625/-600.



1:3

CORINTH Cv2*couvercle en Y*

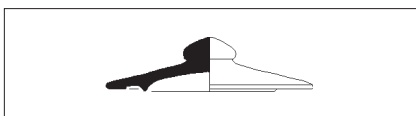
Corinthien moyen: Stillwell 1984, pl. 116,707.
Couvercle de pyxis à vasque plate; bord en Y; bouton plein mouluré.
Utilisation: couvrir.
Chrono.: -600/-575.



1:3

CORINTH Cv3*couvercle en Y*

Corinthien récent III: Stillwell 1984, pl. 118, 1176.
Couvercle de pyxis à vasque concave; bord en Y; bouton plein mouluré.
Utilisation: couvrir.
Chrono.: -550/-500.

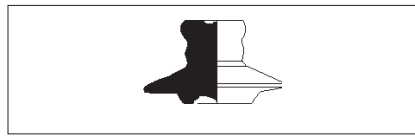


1:3

CORINTH Cv4*couvercle en Y*

Corinthien récent III: Stillwell 1984, pl. 118, 1296.

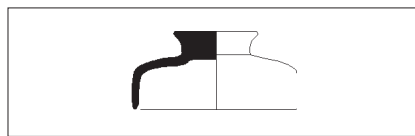
Couvercle de pyxis à vasque rectiligne; bord en Y; bouton plein arrondi.
Utilisation: couvrir.
Chrono.: -550/-500.



1:2

CORINTH Cv5*couvercle*

Corinthien récent III: Stillwell 1984, pl. 118, 1294.
Bouchon de bouteille à bouton plein.
Utilisation: couvrir.
Chrono.: -550/-500.



1:3

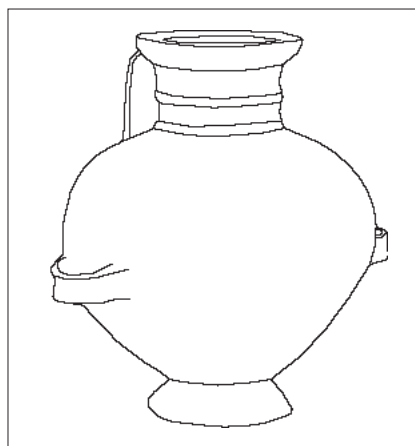
CORINTH Cv6*couvercle*

Corinthien récent I: Stillwell 1984, pl. 118, 1643. Cf. Trias 1967, pl.II,5 (Ampurias).
Couvercle de lebes à bord vertical.
Utilisation: couvrir.
Chrono.: -575/-550.

CORINTH Hy0*hydrie*

- Série.

Tous types d'hydrie.
Utilisation: conditionner, porter.
Chrono.: -600/-550.



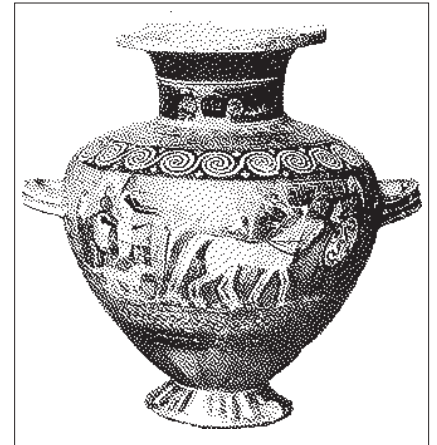
1:6

CORINTH Hy1*hydrie*

Equiv. Payne 1931, "hydria, development of

early Corinthian type". Corinthien récent I: Payne 1931, 327.

Col cylindrique; panse globulaire; pied conique; trois anses rubanées.
Utilisation: conditionner, porter.
Chrono.: -600/-550.



1:6

CORINTH Hy2*hydrie*

Equiv. Payne 1931, "hydria, with ovoid body".
Corinthien récent I: Payne 1931, 327-328.
Col cylindrique évasé; bord divergent horizontal; panse ovoïde; pied conique; trois anses à section ronde ou moulurée.
Utilisation: conditionner, porter.
Chrono.: -575/-550.



1:4

CORINTH Hy3*hydrie*

Equiv. Payne 1931, "miniature hydria". Corinthien récent I: Payne 1931, 326.
Hydrie miniature; deux anses horizontales à section ronde; anse verticale surmontant l'embouchure.
Utilisation: conditionner, porter.
Chrono.: -575/-550.

CORINTH Ky0*kylix*

- Série.

Tous types de kylix.
Utilisation: boire.
Chrono.: -625/-575.



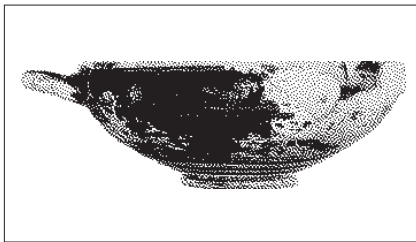
1:5

CORINT Ky1*kylix*

Equiv. Payne 1931, "cup with offset rim". Corinthien ancien: Payne 1931, 296. Corinthien moyen: Blomberg 1983, fig. 94, pl. 20, 9-10; Payne 1931, 310-312; Stillwell 1984, pl.30. Corinthien récent II: Blomberg 1983, fig. 93, pl. 20, 5-8.

Kylix profond à bord divergent et pied conique.

Utilisation: boire.
Chrono.: -625/-575.



1:5

CORINT Ky2*kylix*

Equiv. Payne 1931, "cup without offset rim". Corinthien ancien: Payne 1931, 297; Hopper 1949, 227-228; Rizzo 1990, fig.271-272. Proche de GREC-OR KyR1 à KyR6.

Kylix à bord simple et pied annulaire bas.

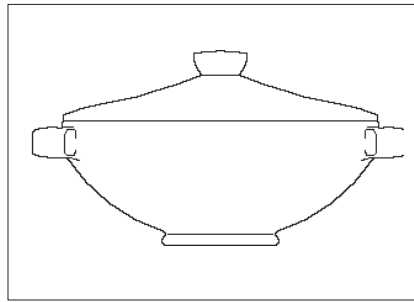
Utilisation: boire.
Chrono.: -625/-600.

CORINT Ln0*lékané*

- Série.

Tous types de lékané.

Utilisation: conditionner, servir.
Chrono.: -625/-500.



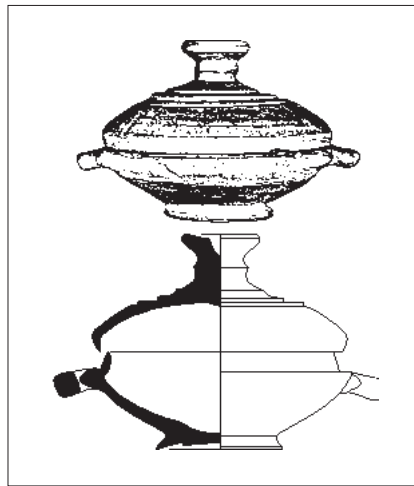
1:5

CORINT Ln1*lékané*

Equiv. Payne 1931, "pyxis with convex sides and horizontal handles". Corinthien moyen: Payne 1931, 307.

Lékané à profil continu; anses à protubérances; fond annulaire bas; couvercle associé à bouton.

Utilisation: conditionner, servir.
Chrono.: -600/-575.



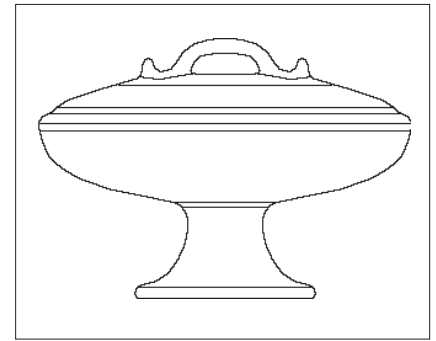
1:5

CORINT Ln2*lékané*

Corinthien récent II: C.V.A. Deutschland 36 (1973), fig. 29.

Lékané caréné à anses à protubérances; couvercle associé à bouton creux.

Utilisation: conditionner, servir.
Chrono.: -550/-500.



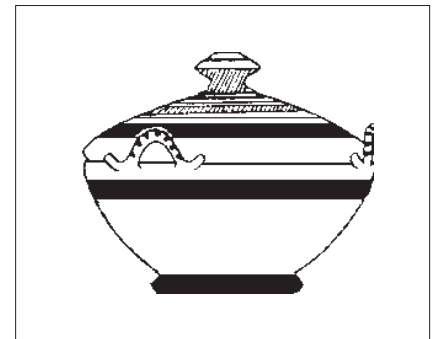
1:5

CORINT Ln3*lékané*

Equiv. Payne 1931, "stemned lekanis". Corinthien ancien: Payne 1931, 297. Corinthien moyen: Payne 1931, 312.

Lékané à profil continu; pied haut évasé; couvercle associé, avec anse verticale à protubérances.

Utilisation: conditionner, servir.
Chrono.: -625/-575.



1:5

CORINT Ln4*lékané*

Equiv. Payne 1931, "small lekanis". Corinthien récent II: Payne 1931, 336.

Lékané à profil continu; anses à protubérances relevées; fond annulaire bas; couvercle associé à bouton plein.

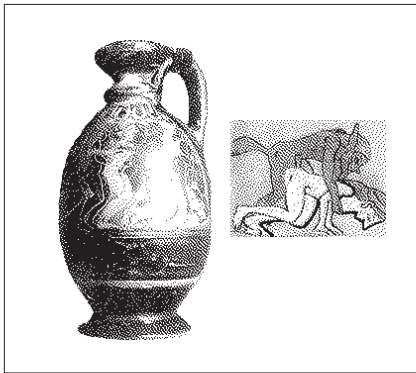
Utilisation: conditionner, servir.
Chrono.: -550/-500.

CORINT Lt0*lécythe*

- Série.

Tous types de lécythe.

Utilisation: rituel.
Chrono.: -575/-500.



1:5

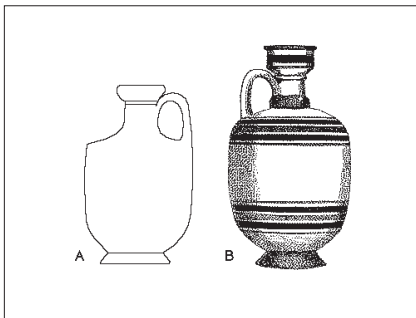
CORINT Lt1*lécythe*

Equiv. Payne 1931, "lekythos with ovoïd body". Corinthien récent I: Payne 1931, 324.

Panse ovoïde à profil continu; bord en gouttière; fond annulaire évasé.

Utilisation: rituel.

Chrono.: -575/-550.



1:5

CORINT Lt2*lécythe*

Equiv. Payne 1931, "lekythos with angular shoulder". Corinthien récent I: Payne 1931, 325. Corinthien récent II: Stillwell 1984, n°920.

Epaule à carène vive (A) ou adoucie (B); bord en gouttière arrondie ou anguleuse; fond annulaire évasé.

Utilisation: rituel.

Chrono.: -575/-500.

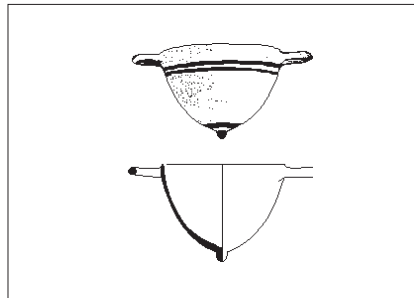
CORINT Ma0*mastos*

- Série.

Tous types de mastos.

Utilisation: boire.

Chrono.: -575/-500.



1:5

CORINT Ma1*mastos*

Equiv. Payne 1931, "mastos". Corinthien moyen: Payne 1931, 312 et pl.33,2. Corinthien récent II: Blomberg 1983, fig. 98, pl. 21, 8. Corinthien récent III: Stillwell 1984, pl. 44,987. Mastos à anses horizontales; panse arrondie; fond en bouton.

Utilisation: boire.

Chrono.: -575/-500.

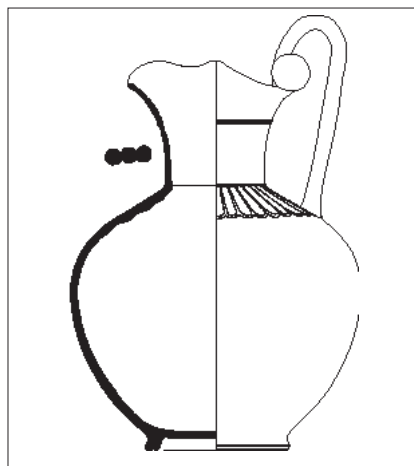
CORINT Oe0*oenochœ*

- Série.

Tous types d'oenochœ.

Utilisation: verser.

Chrono.: -625/-400.



1:6

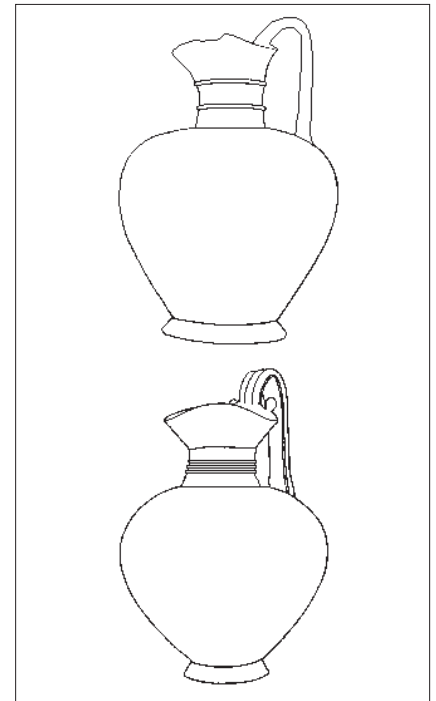
CORINT Oe1a*oenochœ*

Equiv. Payne 1931, "oinochœ with trefoil mouth and small foot". Corinthien ancien: Payne 1931 fig.10, D et p. 298-299; Stillwell 1984, pl.22,403; Py 1990, doc.154, n°5-9; Gan-tès 1990, 68.

Oenochœ à corps globulaire; contact col panse anguleux; anse mono-, bi- ou trifide, avec rouelles latérales à l'attache supérieure.

Utilisation: verser.

Chrono.: -625/-600.



1:8

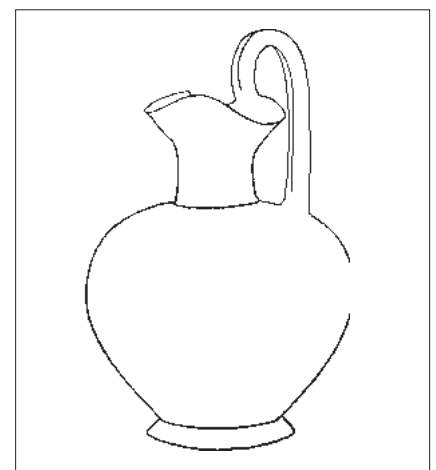
CORINT Oe1b*oenochœ*

Equiv. Payne 1931, "oinochœ with trefoil mouth and narrow foot". Corinthien moyen: Payne 1931 fig.10, E et F et p.298-299; Stillwell 1984, pl. 33.

Oenochœ à corps ovoïde; contact col panse anguleux; fréquentes cannelures sur le col; parfois encore, rouelles latérales.

Utilisation: verser.

Chrono.: -600/-575.



1:6

CORINT Oe1c*oenochœ*

Equiv. Payne 1931, "oinochœ with trefoil mouth and small foot". Corinthien récent:

Payne 1931 fig.10, H et p.325.

Oenochoé à corps ovoïde; contact col panse anguleux; col étroit; anse mono- ou bifide surplombant le bord; pas de rouelles latérales.

Utilisation: verser.

Chrono.: -575/-500.



1:5

CORINT Oe2a

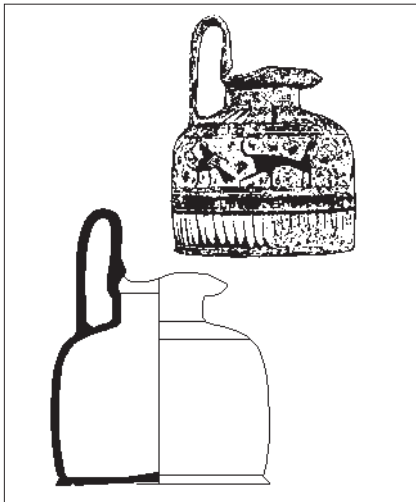
oenochoé

Equiv. Payne 1931, "broad-bottomed oinochoe". Corinthien ancien: Payne 1931 299. Corinthien moyen: Payne 1931, 315; Blomberg 1983, fig. 118, pl. 24, 1-6. Corinthien récent II: Payne 1931, 336.

Oenochoé sans pied, à corps cylindrique; col étroit.

Utilisation: verser.

Chrono.: -625/-500.



1:6

CORINT Oe2b

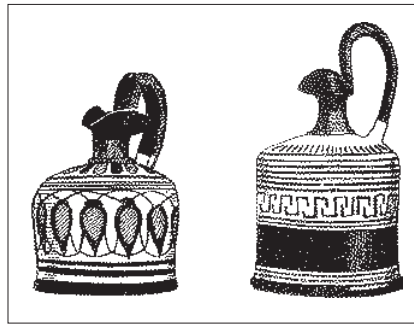
oenochoé

Equiv. Payne 1931, "broad-bottomed oinochoe". Corinthien moyen: C.V.A. Deutschland 36 (1973), fig. 20.

Variante de la forme précédente, à col large.

Utilisation: verser.

Chrono.: -575/-550.



1:4

CORINT Oe2c

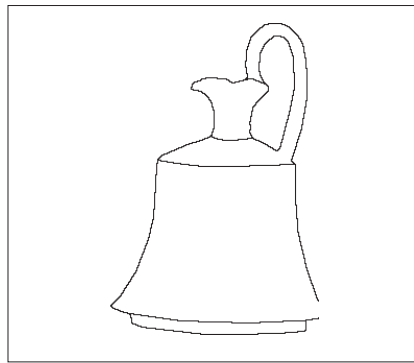
oenochoé

Equiv. Payne 1931, "broad-bottomed oinochoe, small". Corinthien récent II: Payne 1931 336. Corinthien récent III: Stillwell 1984, 1025, 1058, 1102.

Réplique miniature de la forme Oe2a, à col étroit, et à corps plus ou moins allongé.

Utilisation: verser.

Chrono.: -550/-500.



1:5

CORINT Oe2d

oenochoé

Equiv. Payne 1931, "broad-bottomed oinochoe". Corinthien récent II: Payne 1931 336. Corinthien récent III: Stillwell 1984, 1060

Variante à panse en forme de cloche.

Utilisation: verser.

Chrono.: -525/-400.



1:5

CORINT Oe2e

oenochoé

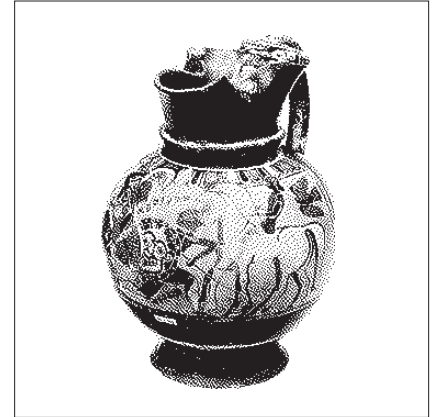
Equiv. Payne 1931, "broad-bottomed oino-

choe, high-necked". Corinthien récent II: Payne 1931 337. Corinthien récent III: Stillwell 1984, 979, 1026.

Variante à panse basse et haut col.

Utilisation: verser.

Chrono.: -550/-500.



1:5

CORINT Oe3

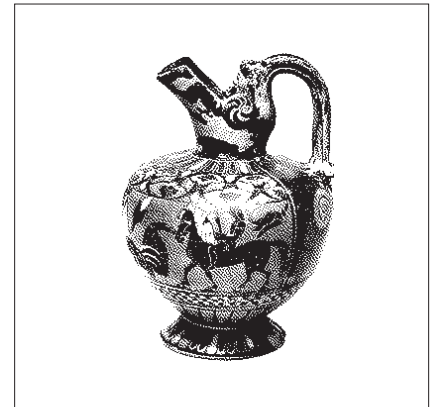
oenochoé

Equiv. Payne 1931, "globular oinochoe with trefoil mouth". Corinthien récent I: Payne 1931 325. Cf. Trias 1967, pl.III (Ampurias).

Col bas à embouchure trilobée; panse sphérique; fond annulaire évasé.

Utilisation: verser.

Chrono.: -575/-525.



1:5

CORINT Oe4

oenochoé

Equiv. Payne 1931, "beaked oinochoe". Corinthien récent I: Payne 1931 326.

Embouchure à bec; corps globulaire; pied annulaire conique.

Utilisation: verser.

Chrono.: -575/-550.



1:5

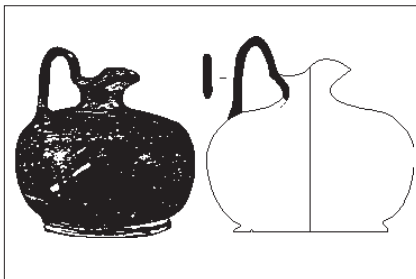
CORINT Oe5*oinochoé*

Equiv. Payne 1931, "conical oinochoe". Corinthien ancien: Payne 1931 299.

Très long col tubulaire; embouchure trilobée; anses surmontant le bord; panse conique basse; fond plat.

Utilisation: verser.

Chrono.: -625/-600.



1:5

CORINT Oe6*oinochoé*

Equiv. Payne 1931, "globular black oinochoe" Corinthien récent I: Blomberg 1983 fig. 209, pl. 20, 14. Corinthien récent II: Payne 1931 336. Corinthien récent III: Stillwell 1984, 1125-1126

Oinochoé surbaissée à corps globulaire; fond discoïdal.

Utilisation: verser.

Chrono.: -575/-500.

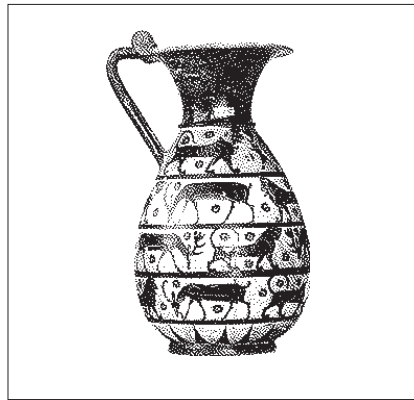
CORINT OI0*olpé*

- Série.

Tous types d'olpé.

Utilisation: verser.

Chrono.: -625/-550.



1:5

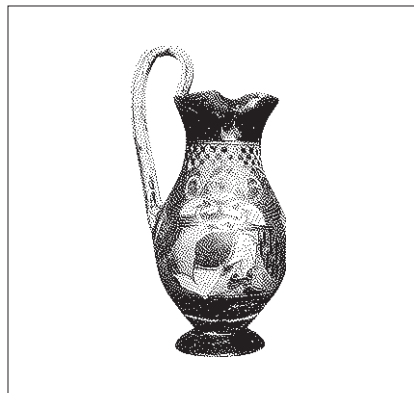
CORINT OI1*olpé*

Equiv. Payne 1931, "olpe". Corinthien ancien: Payne 1931, 299; Rizzo 1990, fig.168. Corinthien moyen: Payne 1931, 312.

Col évasé; panse piriforme; anse rattachée au bord et munie de rouelles latérales; fond annulaire bas.

Utilisation: verser.

Chrono.: -625/-575.



1:5

CORINT OI2*olpé*

Equiv. Payne 1931, "olpe with trefoil mouth". Corinthien récent I: Payne 1931, 326.

Embouchure trilobée; panse fusiforme; anse surmontant le bord; fond conique.

Utilisation: verser.

Chrono.: -575/-550.

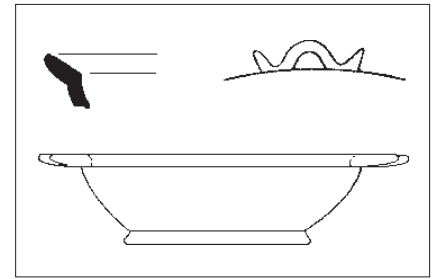
CORINT PI0*plat*

- Série.

Tous types de plat.

Utilisation: servir, manger.

Chrono.: -625/-500.



1:5

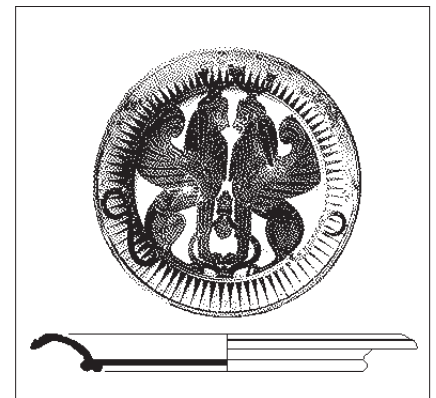
CORINT P11*plat*

Equiv. Payne 1931, "bowl with offset rim and reflex handles". Corinthien ancien: Payne 1931, 297. Corinthien moyen: Payne 1931, 312.

Plat à marli incliné et anses à protubérance.

Utilisation: servir, manger.

Chrono.: -625/-575.



1:6

CORINT P12*plat*

Equiv. Payne 1931, "plate". Corinthien ancien: Payne 1931, 297; Boardman 1966, fig.18. Corinthien moyen: Payne 1931, 312; Stillwell 1984, pl. 35. Corinthien récent II: Payne 1931, 336.

Plat très bas à bord tombant; vasque concave; fond annulaire large.

Utilisation: servir, manger.

Chrono.: -625/-500.

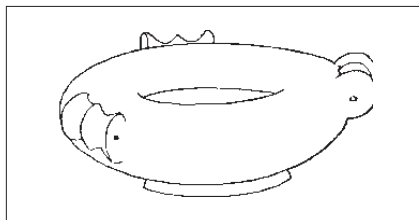
CORINT Pm0*plémochoé*

- Série.

Tous types de plémochoé (ou cothon).

Utilisation: conditionner.

Chrono.: -625/-500.



1:5

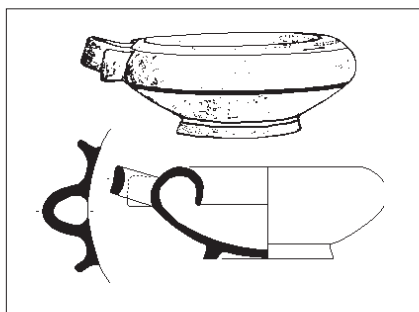
CORINT Pm1*plémochoé*

Equiv. Payne 1931, "cothon". Corinthien ancien: Payne 1931 297-298.

Plémochoé à pied bas; bord replié vers l'intérieur; trois anses moulurées.

Utilisation: conditionner.

Chrono.: -625/-600.



1:5

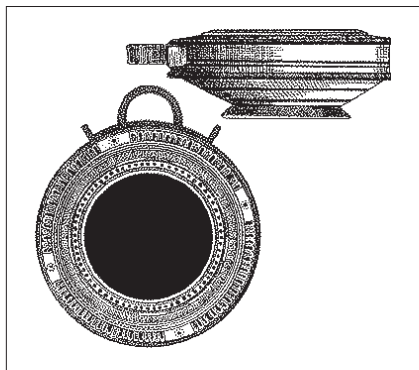
CORINT Pm2*plémochoé*

Equiv. Payne 1931, "cothon". Corinthien récent I: Blomberg 1983, fig. 112, pl. 23, 8. Corinthien récent II: C.V.A. 36 (1973), Deutschland, fig. 30; Payne 1931, 335.

Variante de la forme précédente à une anse horizontale à protubérances.

Utilisation: conditionner.

Chrono.: -550/-500.



1:5

CORINT Pm3*plémochoé*

Equiv. Payne 1931, "cothon". Corinthien récent II: Payne 1931, 335.

Plémochoé à panse carénée.

Utilisation: conditionner.

Chrono.: -550/-500.

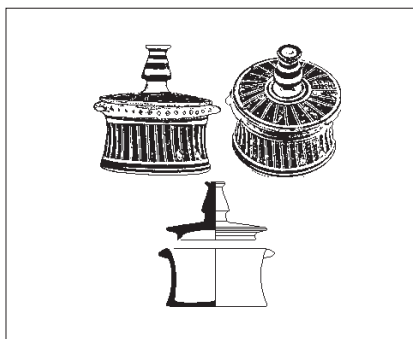
CORINT Py0*pyxis*

• Série.

Tous types de pyxis.

Utilisation: conditionner.

Chrono.: -625/-500.



1:5

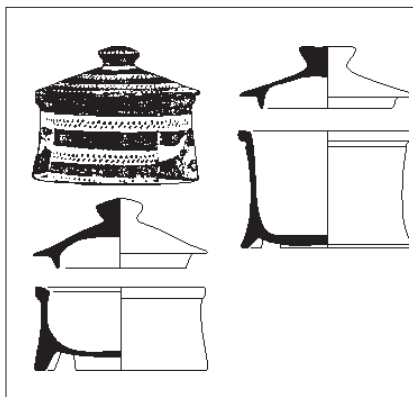
CORINT Py1*pyxis*

Equiv. Payne 1931, "pyxis with concave sides". Corinthien ancien: Payne 1931, 292. Corinthien moyen: C.V.A. Deutschland 36 (1973), fig. 18; Payne 1931, 305. Corinthien récent II: Payne 1931, 332.

Pyxis apode à corps cylindrique.

Utilisation: conditionner.

Chrono.: -625/-500.



1:5

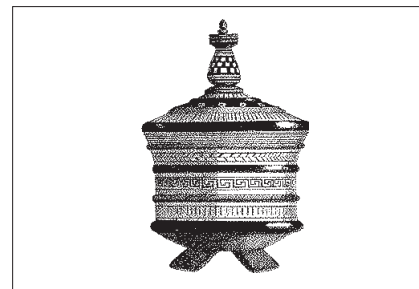
CORINT Py2*pyxis*

Equiv. Payne 1931, "tripod pyxis". Corinthien ancien: Payne 1931 293. Corinthien moyen: Payne 1931 308; Stillwell 1984, pl.32; Blomberg 1983, fig. 75, pl. 17, 1. Corinthien récent I: Blomberg 1983, fig. 77, pl. 17, 6; Payne 1931, 323. Corinthien récent II: Payne 1931 332-333.

Pyxis tripode à corps cylindrique.

Utilisation: conditionner.

Chrono.: -625/-500.



1:5

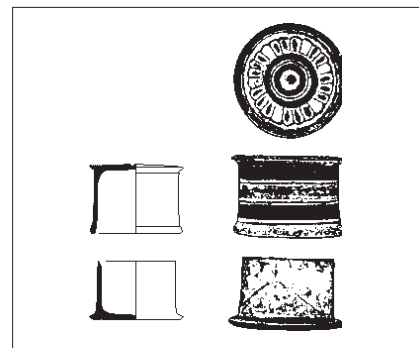
CORINT Py2a*pyxis*

Equiv. Payne 1931, "tripod pyxis". Corinthien récent II: Payne 1931 333.

Pyxis tripode à corps évasé et pied haut.

Utilisation: conditionner.

Chrono.: -550/-500.



1:5

CORINT Py3*pyxis*

Equiv. Payne 1931, "powder pyxis". Corinthien ancien: Payne 1931, 293-294. Corinthien récent II: C.V.A. 36 (1973) Deutschland, fig. 22; Payne 1931, 333.

Pyxis apode fait de deux parties cylindrique s'emboîtant l'une dans l'autre.

Utilisation: conditionner.

Chrono.: -625/-500.



1:5

CORINT Py4*pyxis*

Equiv. Payne 1931, "pyxis with convex sides and handles in the form of female head". Corinthien ancien: Payne 1931, 293. Corinthien moyen: Payne 1931, 306. Corinthien récent I: Payne 1931, 322. Corinthien récent II: Payne 1931, 332. Forme proche de CORINT Cr3.

Pyxis apode à corps cylindrique.

Utilisation: conditionner.

Chrono.: -625/-500.



1: 5

CORINT Py5

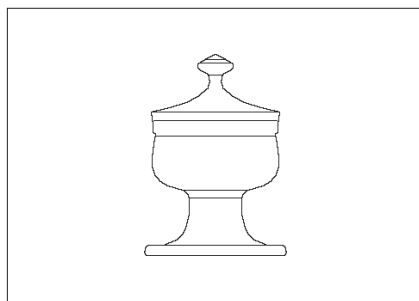
pyxis

Equiv. Payne 1931, "pyxis with convex sides without handles". Corinthien ancien: Payne 1931, 293. Corinthien moyen: Blomberg 1983, fig. 70, pl. 15, 2; C.V.A. Deutschland 36 (1973), fig. 21; Payne 1931, 305-306; Corinthien récent I: Payne 1931, 322. Corinthien récent II: Payne 1931, 331.

Pyxis à corps globulaire et fond annulaire bas.

Utilisation: conditionner.

Chrono.: -625/-500.



1: 3

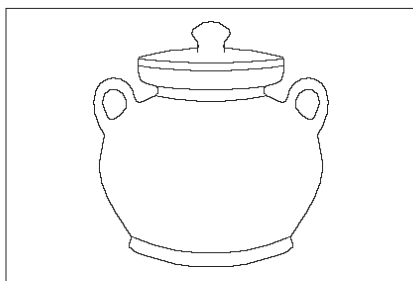
CORINT Py6

pyxis

Equiv. Payne 1931, "stemmed pyxis without handles". Corinthien moyen: Payne 1931, 307. Pyxis à corps globulaire et fond annulaire bas.

Utilisation: conditionner.

Chrono.: -600/-575.



1: 4

CORINT Py7

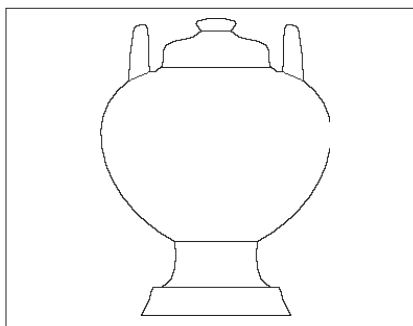
pyxis

Equiv. Payne 1931, "pyxis with convex sides and ring handles". Corinthien ancien: Payne 1931, 293. Corinthien moyen: Payne 1931, 307.

Pyxis à corps globulaire et fond annulaire bas.

Utilisation: conditionner.

Chrono.: -625/-575.



1: 4

CORINT Py8a

pyxis

Equiv. Payne 1931, "stemmed pyxis with handles". Corinthien moyen: Payne 1931, 307. Corinthien récent I: Payne 1931, 323.

Corps globulaire; anses verticales; pied haut à base moulurée.

Utilisation: conditionner.

Chrono.: -600/-550.



1: 5

CORINT Py8b

lebes

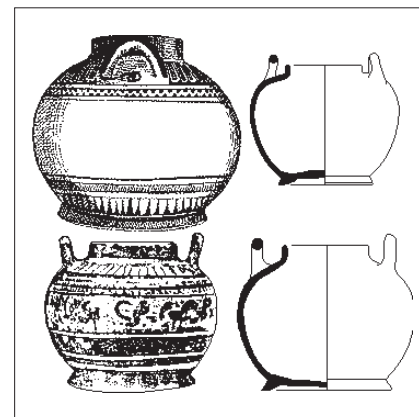
Equiv. Payne 1931, "stemmed pyxis with

handles". Corinthien moyen: Blomberg 1983, fig. 73, pl. 15, 7-11. Corinthien récent I: *ibid.*, fig. 74, pl. 16, 1-5.

Variante du précédent à pied haut non mouluré.

Utilisation: conditionner.

Chrono.: -600/-550.



1: 5

CORINT Py8c

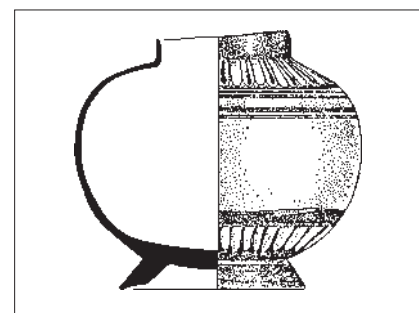
pyxis

Equiv. Payne 1931, "pyxis with convex sides and cylindrical handles". Corinthien moyen: Payne 1931, 307; Blomberg 1983, fig. 44, pl. 13, 4-6. Corinthien récent I: Blomberg 1983, fig. 66, pl. 13, 7; Payne 1931, 322-323. Corinthien récent II: Payne 1931, 331; Stillwell 1984, n°904, 909. Corinthien récent III: Stillwell 1984, 1018-1019. Cf. Trias 1967, pl.II,5 (Ampurias).

Corps globulaire; petit bord vertical; anses verticales sur l'épaule; fond annulaire bas.

Utilisation: conditionner.

Chrono.: -600/-500.



1: 4

CORINT Py8d

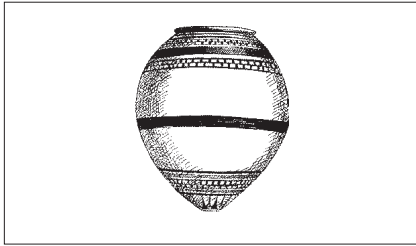
pyxis

Corinthien moyen: Clement 1974, fig. 3. Corinthien récent III: Stillwell 1984, 1020-1022.

Lebes à corps globulaire, sans anses.

Utilisation: conditionner.

Chrono.: -600/-575.



1 : 4

CORINT Py9*pyxis*

Equiv. Payne 1931, "ovoid pyxis". Corinthien récent I: Payne 1931, 323.

Pyxis à corps globulaire et fond annulaire bas.

Utilisation: conditionner.

Chrono.: -575/-550.

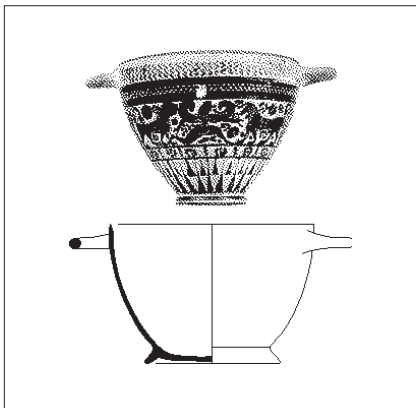
CORINT Sk0*skyphos*

- Série.

Tous types de skyphos.

Utilisation: boire.

Chrono.: -625/-500.



1 : 5

CORINT Sk1*skyphos*

Equiv. Payne 1931, "kotylai". Corinthien ancien: Payne 1931, 294-295; Stillwell 1984, pl.18-19. Corinthien moyen: Blomberg 1983, fig. 82, pl. 18, 1-4; Payne 1931, 308-310; Stillwell 1984, pl.25-29. Corinthien récent I: Blomberg 1983, fig. 88, pl. 20, 1-4; Payne 1931, 323-324. Corinthien récent II: Payne 1931, 334-335. Corinthien récent III: Stillwell 1984, pl. 43-45. Cf. Trias 1967, pl. II,2-4 (Ampurias); Gantès 1980, fig.11,5 (Baou de Saint-Marcel).

Skyphos tronconique à pied incliné; profil arrondi tendu; anses horizontales non relevées.

Utilisation: boire.

Chrono.: -625/-500.



1 : 4

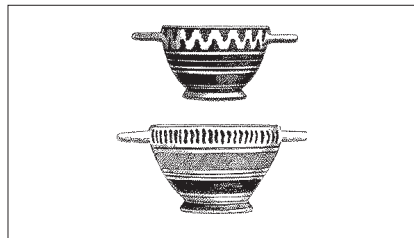
CORINT Sk2*skyphos*

Equiv. Payne 1931, "kotylai with inset rim"; Stillwell 1984, "kotyle-pyxis". Corinthien ancien: Payne 1931, 295-296; Stillwell 1984, pl.19. Corinthien moyen: Payne 1931, 310; Stillwell 1984, pl. 30.

Variante caractérisée par une lèvre marquée à l'intérieur; souvent munie de petites préhensions à accroissances latérales sous le bord, à la place des anses classiques.

Utilisation: boire.

Chrono.: -625/-575.



1 : 4

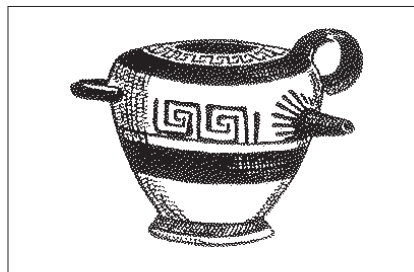
CORINT Sk3*skyphos*

Equiv. Payne 1931, "miniature kotylai". Corinthien récent II: Payne 1931, 334-335.

Skyphos tronconique à pied incliné; profil arrondi.

Utilisation: boire.

Chrono.: -550/-500.



1 : 5

CORINT Sk4*skyphos*

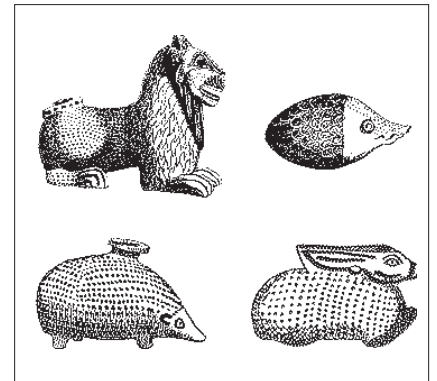
Equiv. Payne 1931, "feeding-cup". Corinthien récent II: Payne 1931, 335.

Skyphos "biberon"; panse ovoïde à bord rentrant; une anse verticale, l'autre horizontale;

bec verseur tubulaire.

Utilisation: boire.

Chrono.: -550/-500.

**CORINT Vp0***vase plastique*

- Série. Cf. Payne 1931, 170-180.

Tous types de vases plastiques, dont quelques spécimens sont figurés ici à titre d'exemple.

Utilisation: divers.

Chrono.: -650/-500.