

Céramique commune punique

[Andres M. Adroher Auroux]

La céramique commune punique se compose de plusieurs groupes de provenance différente. On distinguera ici deux ensembles principaux: les produits d'origine phénicienne occidentale, qui sont ponctuellement diffusés en Méditerranée nord-occidentale, appelés COM-PUN, et les produits d'origine punico-ébusitaine, qui sont peu répandus en dehors de la région des Baléares, catalogués ci-dessus sous l'appellation COM-EB. Parmi les céramiques dites communes puniques, la référence principale est la production d'origine carthaginoise.

Les caractères techniques de ces céramiques sont variables. Il existe cependant des traits généraux, comme la porosité de la pâte, son aspect rugueux au toucher, à l'intérieur comme à l'extérieur, une couleur généralement rose clair, et éventuellement un engobe en surface de couleur jaune clair ou blanchâtre. On ne connaît que peu d'exemples de décors imprimés, mais des décorations peintes, reproduisant des motifs géométriques ou floraux, se rencontrent assez fréquemment.

Le répertoire des formes est assez varié, et dérive pour une grande part des productions phéniciennes archaïques de tradition orientalisante. A l'époque hellénistique, s'ajoute à cette tradition une nette influence grecque que l'on retrouve dans plusieurs sortes de vases. Les formes les plus exportées sont les vases fermés du type cruche, et possiblement quelques vases ouverts du type caccabé ou lopas. Les mortiers à bord épaissi ne se rencontrent guère au nord de la Méditerranée.

Les centres de production de la céramique commune punique en Méditerranée centrale sont peu connus. En Afrique du Nord, outre Carthage, on citera les ateliers de Kouass, auxquels on doit rapporter semble-t-il aussi plusieurs types d'amphores puniques

et de vaisselle à vernis noir (Ponsich 1968; 1969).

Les exportations de vases communs dans les régions nord-occidentales de la Méditerranée sont très sporadiques, et limitées dans le temps aux Ve-IIe s. av. n.-è., où quelques pièces semblent accompagner les amphores de même origine.

Les recherches portant sur la céramique commune punique se sont développées à la suite des travaux de Cintas (1950), mais il n'existe cependant pas de systématisation qui ait englobé l'ensemble de la production. Seul une étude de Lancel (1987) a tenté une rationalisation de la typologie pour la période hellénistique: c'est ce classement que nous prendrons pour base.

D'autres travaux sur le même sujet doivent être signalés: ceux d'Ana Maria Bisi (1970), et les analyses partielles de Vegas et de Vuillemot (1965). On y ajoutera les publications des fouilles de Byrsa, qui traitent quelques aspects spécifiques.

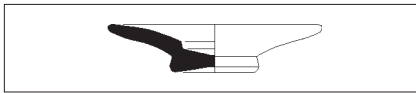
La classification de Lancel 1987 utilisée ici applique la même technique de numérotation que celle retenue par Morel 1981 pour les céramiques campaniennes. Elle inclut certaines formes d'amphores qui sont, dans le présent ouvrage, traitées ailleurs (cf. A-PUN).

Etudes régionales de référence pour la céramique commune punique

Provence : Benoit 1965; Gantès 1980.

Languedoc : Dedet 1987; Solier 1968; Jully 1983; Py 1990A.

Catalogne : Almagro 1953; Maluquer 1969; Jully 1983.



1:4

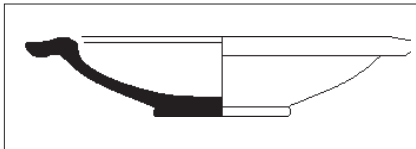
COM-PUN 121*plat à poisson*

Class. ref. Lancel 1987.

Plat peu profond, à bord évasé continu; cupule centrale à l'intérieur.

Utilisation: manger, servir.

Chrono.: -400/-200.



1:8

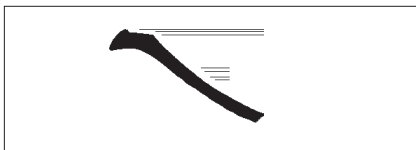
COM-PUN 131*mortier*

Class. ref. Lancel 1987.

Plat profond, à bord à marli ondulé; pied discoïdal.

Utilisation: préparer-broyer.

Chrono.: -400/-150.



1:4

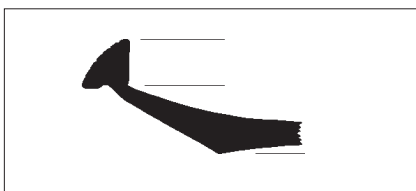
COM-PUN 141*plat à marli*

Class. ref. Lancel 1987.

Plat profond; bord à marli à lèvre en bourrelet ou à méplat.

Utilisation: servir.

Chrono.: -400/-100.



1:4

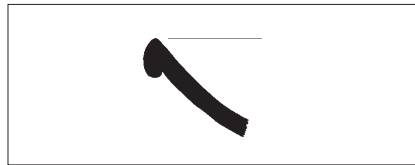
COM-PUN 151*mortier*

Class. ref. Lancel 1987.

Vase à paroi épaisse; bord en bandeau incliné, à profil triangulaire; vasque à profil tendu; fond plat ou creux.

Utilisation: préparer-broyer.

Chrono.: -400/-100.



1:4

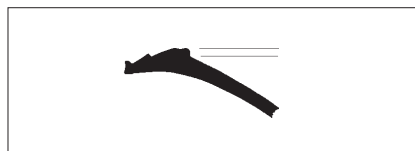
COM-PUN 152*mortier*

Class. ref. Lancel 1987.

Vase à paroi épaisse; bord en bourrelet arrondi ou en amande, avec gorge plus ou moins marquée sous la lèvre.

Utilisation: préparer-broyer.

Chrono.: -400/-150.



1:4

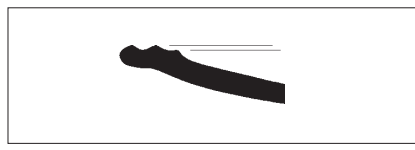
COM-PUN 161*plat à marli*

Class. ref. Lancel 1987.

Vasque tronconique; bord à marli à profil tourmenté, horizontal ou incliné vers l'extérieur.

Utilisation: servir.

Chrono.: -300/-100.



1:4

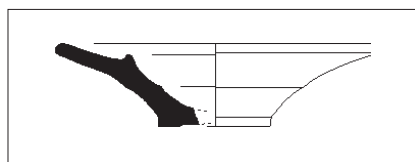
COM-PUN 162*plat à marli*

Class. ref. Lancel 1987.

Vasque arrondie, très évasée; bord à marli à profil tourmenté, incliné vers l'intérieur.

Utilisation: servir.

Chrono.: -400/-100.



1:4

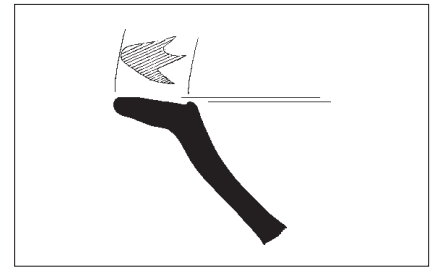
COM-PUN 171*assiette*

Class. ref. Lancel 1987.

Assiette tronconique, évasée, à fond plat; bord souligné à l'intérieur par un listel en relief.

Utilisation: manger, servir.

Chrono.: -300/-100.



1:4

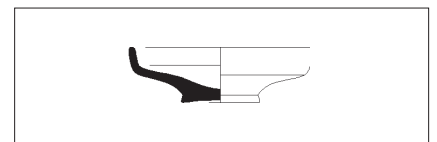
COM-PUN 172*plat à marli*

Class. ref. Lancel 1987.

Plat profond à profil tronconique; bord à marli incliné vers l'intérieur, séparé de la vasque par une arête saillante.

Utilisation: servir, préparer-mélanger.

Chrono.: -300/-100.



1:4

COM-PUN 211*assiette*

Class. ref. Lancel 1987.

Bord vertical; lèvre arrondie; vasque carénée à base concave; fond discoïdal souvent creux.

Utilisation: manger, servir.

Chrono.: -200/-150.



1:4

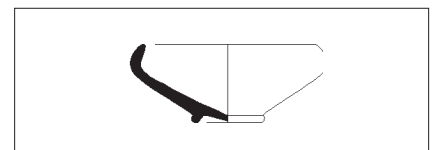
COM-PUN 212*bol caréné*

Class. ref. Lancel 1987.

Bord vertical, biseauté intérieurement; vasque carénée.

Utilisation: boire, servir.

Chrono.: -400/-150.



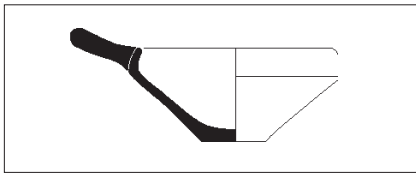
1:5

COM-PUN 271A*coupe*

Class. ref. Lancel 1987.

Coupe hémisphérique; bord convergent à lèvre arrondie; fond annulaire bas.

Utilisation: boire, servir.
Chrono.: -300/-100.



1:4

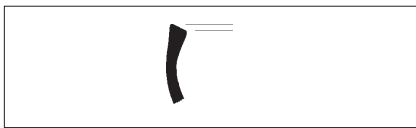
COM-PUN 271B

coupe à une anse

Class. ref. Lancel 1987.

Bord convergent; vasque carénée; fond plat ou annulaire bas; une anse horizontale relevée, sous le bord.

Utilisation: boire, servir.
Chrono.: -200/-150.



1:4

COM-PUN 272

coupe

Class. ref. Lancel 1987.

Coupe profonde à profil arrondi; bord biseauté intérieurement.

Utilisation: préparer-mélanger, conditionner.
Chrono.: -300/-100.



1:4

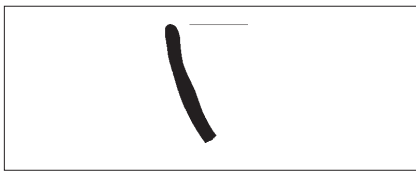
COM-PUN 273

coupe

Class. ref. Lancel 1987.

Coupe profonde à profil hémisphérique; bord convergent à lèvre arrondie.

Utilisation: préparer-mélanger, conditionner.
Chrono.: -300/-100.



1:4

COM-PUN 274

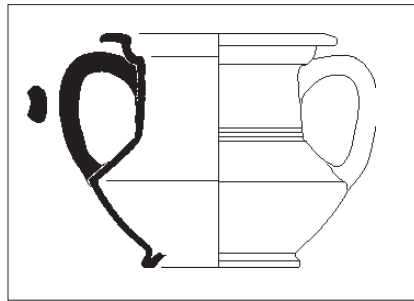
bol

Class. ref. Lancel 1987.

Coupe profonde à profil conique; bord diver-

gent à lèvre arrondie.

Utilisation: boire.
Chrono.: -300/-100.



1:5

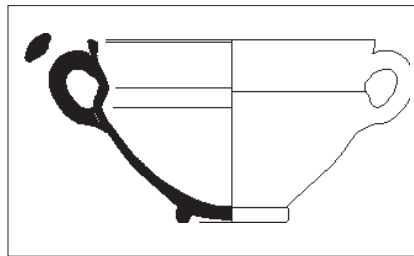
COM-PUN 363

amphore

Class. ref. Lancel 1987. Imitation de l'amphore West Slope.

Vase à deux anses verticales; panse carénée, biconique; col haut cylindrique; bord évasé à gorge interne, tombant ou bombé.

Utilisation: conditionner, porter.
Chrono.: -200/-150.



1:8

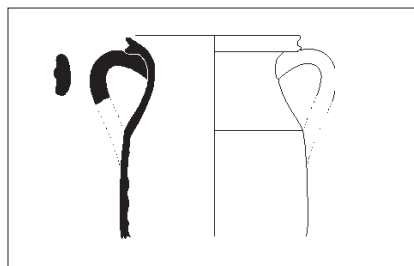
COM-PUN 371

urne à deux anses

Class. ref. Lancel 1987.

Vase à deux anses verticales placées sur l'épaule; bord divergent épaissi; panse basse; fond annulaire.

Utilisation: conditionner, porter.
Chrono.: -300/-100.



1:5

COM-PUN 381

urne à deux anses

Cf. Cintas 1950, n°335; Gantès 1980, fig.12,23.

Vase à deux anses verticales placées sur l'épaule; bord divergent mouluré; panse cylindrique.

Utilisation: conditionner, porter.
Chrono.: -300/-100.



1:4

COM-PUN 441

caccabé

Class. ref. Lancel 1987.

Vase à deux anses plaquées; panse ventrue, globulaire; bord à ressaut interne.

Utilisation: cuire-mijoter, cuire-au-four.
Chrono.: -400/-150.



1:4

COM-PUN 442

lopas

Class. ref. Lancel 1987.

Vase à deux anses plaquées; bord à ressaut interne; vasque évasée.

Utilisation: cuire-frire.
Chrono.: -300/-200.



1:4

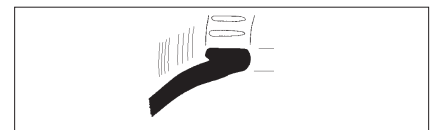
COM-PUN 443

jatte

Class. ref. Lancel 1987.

Vase muni parfois de deux anses horizontales, profond; bord à gorge externe destinée à recevoir un couvercle.

Utilisation: cuire-mijoter, cuire-au-four.
Chrono.: -200/-150.



1:4

COM-PUN 445

jarre

Class. ref. Lancel 1987.

Jarre sphérique, pansue; bord convergent à lèvre en bourrelet; peut avoir ou non des anses.

Utilisation: stocker.
Chrono.: -300/-150.



1:4

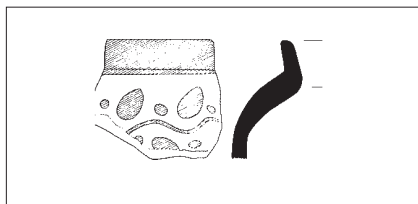
COM-PUN 446

jarre

Class. ref. Lancel 1987.

Vase profond, fermé, à bord convergent; lèvre plus ou moins moulurée.

Utilisation: stocker.
Chrono.: -200/-150.



1:4

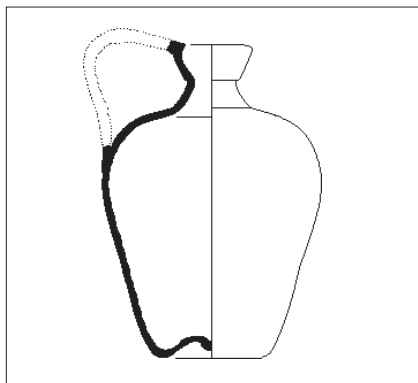
COM-PUN 447

urne

Class. ref. Lancel 1987.

Vase globulaire, à petit col vertical ou divergent; lèvre arrondie.

Utilisation: conditionner, cuire-bouillir.
Chrono.: -300/-100.



1:5

COM-PUN 521a

cruche

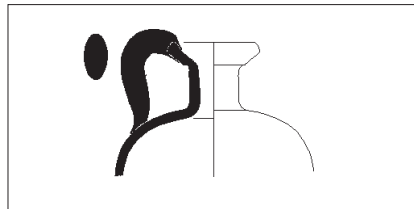
Class. ref. Lancel 1987. Equiv. Cintas 1950, formes 104 et 143. Cf. Py 1990A, fig.2-3,25; Solier 1968, fig.9,3; Almagro 1953, 392, n°6; Benoit 1961, pl.19,11; Charlin 1978, fig.21,11-13.

Vase à une anse verticale; embouchure ronde; bord étroit à gorge interne; panse tronco-

nique; fond creux.

Utilisation: verser, conditionner.

Chrono.: -425/-100.



1:4

COM-PUN 521b

cruche

Class. ref. Lancel 1987. Equiv. Cintas 1950, formes 104 et 143.

Vase à une anse verticale; embouchure ronde; col cylindrique étroit; bord divergent en collette; panse globulaire.

Utilisation: verser, conditionner.
Chrono.: -400/-200.



1:4

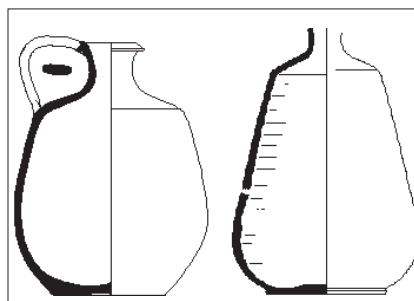
COM-PUN 521c

cruche

Class. ref. Lancel 1987. Equiv. Cintas 1950, formes 104 et 143. Cf. Solier 1968, fig.9,2; Almagro 1953, 392, n°7-9.

Vase à une anse verticale; embouchure ronde; col étroit et court; bord à gorge, à lèvre repliée vers l'intérieur; panse ovoïde ou fusiforme; fond annulaire bas.

Utilisation: verser, conditionner.
Chrono.: -350/-150.



1:6

COM-PUN 521d

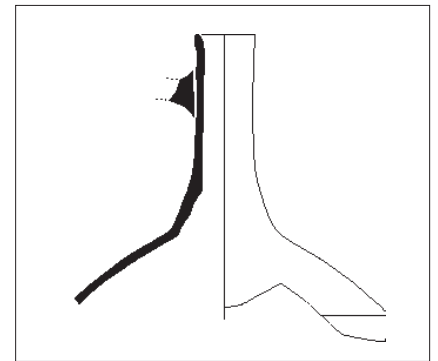
cruche

Cf. Dedet 1987, fig.73,5.

Variante à panse surbaissée (plus grand diamètre à la partie inférieure) et à fond plat.

Utilisation: verser, conditionner.

Chrono.: -425/-300.



1:5

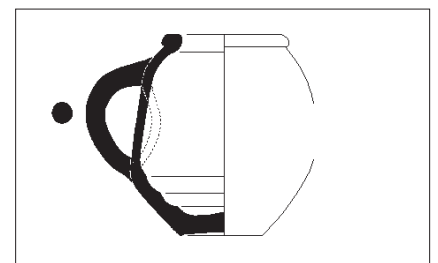
COM-PUN 541

cruche

Class. ref. Lancel 1987. Equiv. Cintas 1950, forme 98.

Vase à une anse verticale; panse bitronconique plus ou moins carénée; col haut et étroit.

Utilisation: verser, conditionner.
Chrono.: -200/-150.



1:4

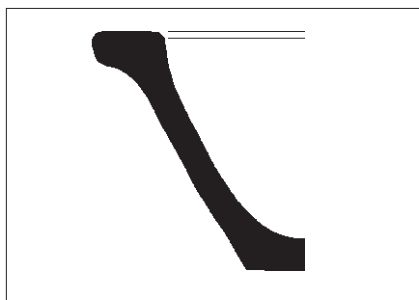
COM-PUN 551

gobelet à une anse

Class. ref. Lancel 1987. Equiv. Cintas 1950, forme 61.

Vase sans col; une anse verticale latérale; dépression dans la panse au niveau de l'anse; profil en tonnelet; bord convergent à lèvre en boudin.

Utilisation: conditionner, boire.
Chrono.: -300/-100.



1:5

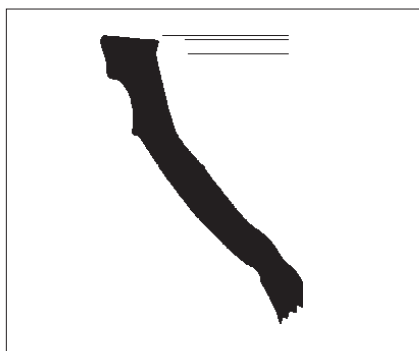
COM-PUN 781*jatte*

Class. ref. Lancel 1987.

Jatte profonde, évasée; vasque tronconique; bord à marli épais; fond plat.

Utilisation: préparer-mélanger, servir.

Chrono.: -200/-150.



1:5

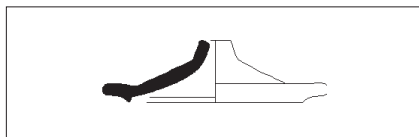
COM-PUN 782*jatte*

Class. ref. Lancel 1987.

Même forme, mais à profil mouluré et bord moins proéminent.

Utilisation: préparer-mélanger, servir.

Chrono.: -300/-100.



1:4

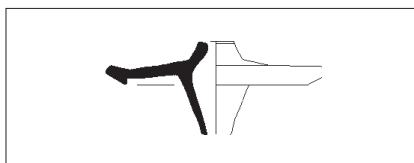
COM-PUN 911*bouchon d'ampbore*

Class. ref. Lancel 1987.

Bouchon conique à fond ouvert; bord mouluré; diamètre moyen 9,5 à 11,5 cm.

Utilisation: couvrir.

Chrono.: -200/-150.



1:4

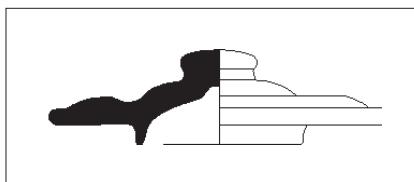
COM-PUN 912*bouchon d'ampbore*

Class. ref. Lancel 1987.

Bouchon en forme de toupie, à double excroissance.

Utilisation: couvrir.

Chrono.: -200/-150.



1:4

COM-PUN 913*couvercle en Y*

Class. ref. Lancel 1987.

Couvercle très évasé, presque plat; bord à gorge en Y; bouton de préhension.

Utilisation: couvrir.

Chrono.: -250/-200.