

Céramique commune italique

[Michel Bats]

Comme pour la céramique commune grecque, on ne retiendra ici que la céramique de cuisine, qu'elle soit de cuisson ou de préparation; en outre, seule sera envisagée la période pendant laquelle cette céramique est exportée dans la région concernée par le présent ouvrage. On peut y déceler deux courants culturels principaux: un courant étrusco-latinal et un courant grec. Au premier appartiennent l'*olla* et les formes de pots dérivées et les grands plats à feu (*patinae*) avec leurs couvercles aplatis. Au second se rattachent la marmite (*caccabus* dérivé de la *caccabé*), le faitout (*patella* dérivée de la *lopas*) et la poêle (*sartago* équivalent du *tagénon*) et la série des mortiers. Il est vraisemblable qu'il y eut de nombreux ateliers, mais il semble, d'après les pâtes utilisées pour les récipients de cuisson, que la Campanie ait été une zone de production (et d'exportation) privilégiée: les potiers y ont été particulièrement aptes à faire la synthèse des deux courants d'inspiration.

Les vases à cuire présentent une pâte généralement rouge brique à brun rouge, à texture granuleuse, avec un dégraissant de quartz, de particules volcaniques noires en forme de bâtonnets et de minuscules écailles de mica doré; la surface externe présente souvent un film de barbotine brun pâle à brun gris. L'*olla*, à panse ovoïde et fond plat, évolue d'un bord évasé à une simple lèvre en amande. La marmite, d'abord à panse globulaire, présente ensuite une panse carénée dans le tiers inférieur et des flancs verticaux. Le faitout disparaît au cours du Ier s. au profit des modèles importés de l'Afrique du Nord. Parmi les grands plats à feu, seule la forme à bord simple rainuré continue à être produite sous l'Empire.

Les mortiers se répartissent, d'après la pâte, en deux groupes principaux. Le premier paraît originaire de Campanie: par leur pâte et le profil de leur bord, ces mortiers rappellent les productions amphoriques de cette région aux IIe-Ier s. av. J.-C. (COM-IT 8d et 8e). Dans le second groupe, la pâte est en général plus claire, chamois à chamois rosé, avec un dégraissant de quartz; le fond interne est souvent tapissé de grains de quartz pour aider le broyage.

Dans la région qui nous intéresse, la diffusion de ces productions est parallèle à celle des amphores italiques, plus précoce en Catalogne et en Languedoc occidental, à Marseille même et sur le littoral, à partir de la fin du IIIe s. av. J.-C., plus tardive ailleurs, mais jamais importante avant le Ier s. av. J.-C. et même l'époque augustéenne.

Etudes régionales de référence pour la céramique commune italique

Provence : Benoit 1961; Santamaria 1961; Taillez 1961; Carrazé 1972; Joncheray 1974; Gantès 1977; Charlin 1978; Giacobbi 1987; Bats 1988; Tchernia 1978; Rayssiguier 1983; Guichard 1988; Arcelin 1981A; Congès 1987; Bertucchi 1989.

Languedoc : Py 1986; 1990; 1990A; Gallet de Santerre 1980.

Espagne : Cerda 1980; Colls 1987; Casas 1990; Sanmarti 1986A; Vegas 1973; Miró 1978; Beltrán 1990.

COM-IT 1

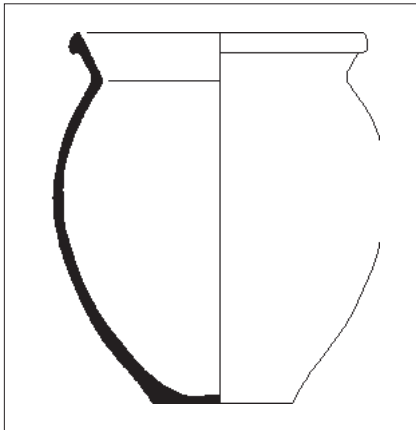
olla

• Série.

Vase fermé ("pot") à panse ovoïde, col court évasé et fond plat.

Utilisation: cuire-bouillir.

Chrono.: -500/100.



1:5

COM-IT 1a

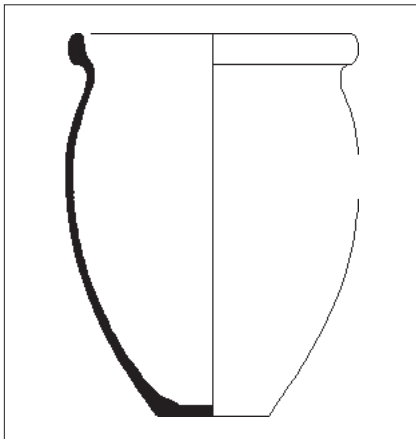
olla

Equiv. Vegas 1973, type 1; Dyson 1976, classe 4.

Bord évasé à lèvre droite ou épaissie en bourrelet ou en amande.

Utilisation: cuire-bouillir.

Chrono.: -500/100.



1:5

COM-IT 1b

olla

Equiv. Vegas 1973, type 2; Dyson 1976, classe 16. Cf. Lamboglia 1952A, fig. 31 et 32; Cerda 1980, fig.38-42; Benoit 1961, pl.19,8; Rayssiguier 1983, n°15-16; Guichard 1988, n°124-130; Peignard 1992, n° 87E17.

Bord évasé à lèvre épaissie, en amande à l'extérieur, en gouttière à l'intérieur.

Utilisation: cuire-bouillir.

Chrono.: -200/-1.

COM-IT 2

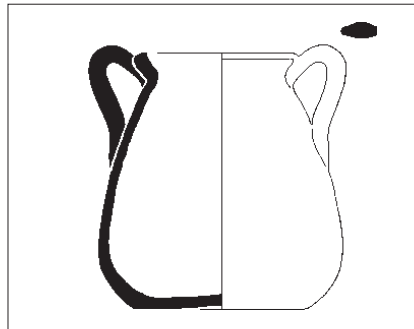
urne à deux anses

• Série.

Tous types de vases fermés ("pots") à une ou deux anses.

Utilisation: cuire-bouillir, conditionner.

Chrono.: -200/100.



1:5

COM-IT 2a

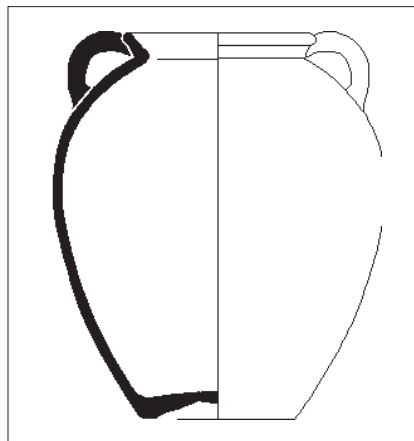
urne à deux anses

Equiv. Cerda 1980, forme A-73a: ibid., n°59-64. Cf. Benoit 1961, pl. 19, n°15; Durand, s.d., 22, n°43; Carrazé 1972, pl.3,14; Santamaria 1961, fig.10, Jehasse 1973, pl.139,21; Cavalier 1985B, fig.155e.

Bord à lèvre divergente; anses surmontant le bord; panse surbaissée (plus grand diamètre dans la partie inférieure); fond plat ou légèrement creux.

Utilisation: cuire-bouillir, conditionner.

Chrono.: -200/100.



1:5

COM-IT 2b

urne à deux anses

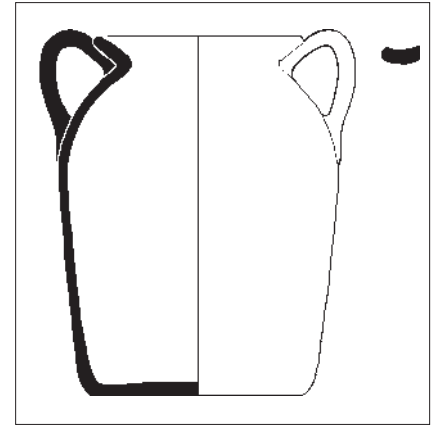
Cf. Tailleux 1961, fig.11; Benoit 1961, pl.19,15; Santamaria 1984, fig.25,3.

Variante à panse arrondie moyenne (plus

grand diamètre à mi-hauteur).

Utilisation: conditionner.

Chrono.: -200/100.



1:5

COM-IT 2c

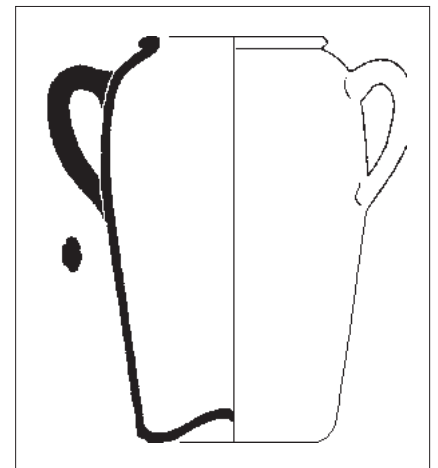
urne à deux anses

Equiv. Cerda 1980, forme A-73b: ibid., n°65-69.

Variante à panse à profil rectiligne.

Utilisation: conditionner.

Chrono.: -200/100.



1:5

COM-IT 2d

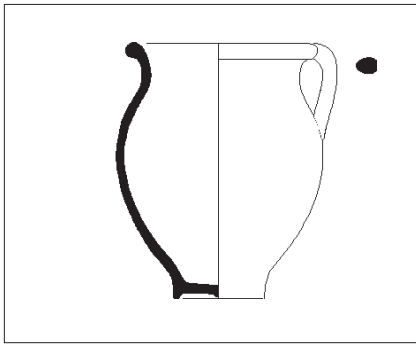
urne à deux anses

Cf. Benoit 1961, pl.19,13; Charlin 1978, fig.21,8.

Panse cylindrique; épaule galbée; lèvre déversée ou épaissie; fond creux.

Utilisation: conditionner.

Chrono.: -150/-50.



1:5

COM-IT 2e*urne à une anse*

Cf. Cerda 1980, n°70-71; Santamaria 1984, fig.125,2.

Urne à bord arrondi épaissi; col non marqué; profil en S; anse verticale joignant la lèvre à l'épaule; fond plat ou annulaire bas.

Utilisation: conditionner.

Chrono.: -200/100.

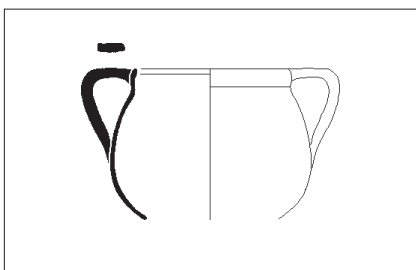
COM-IT 3*caccabus*

• Série. Cf. COM-GR 2, caccabé.

Vase profond à fond concave, large ouverture et bord à lèvre rabattue à l'horizontale, dont le diamètre à l'ouverture est supérieur aux trois quarts de la hauteur et inférieure à deux fois celle-ci.

Utilisation: cuire-bouillir, cuire-mijoter.

Chrono.: -300/100.



1:5

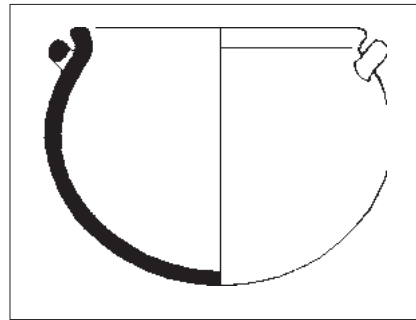
COM-IT 3a*caccabus*

Cf. Giacobbi 1987, fig.13.

Marmite à bord vertical, sans col; panse globulaire; deux anses verticales attachées sur le bord.

Utilisation: conditionner.

Chrono.: -100/-1.



1:5

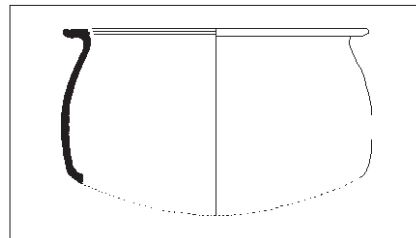
COM-IT 3b*caccabus*

Cf. Benoit 1961, pl.XIX,18.

Marmite à bord divergent, sans col; panse globulaire; fond bombé; deux anses horizontales sous le bord.

Utilisation: conditionner.

Chrono.: -100/-1.



1:5

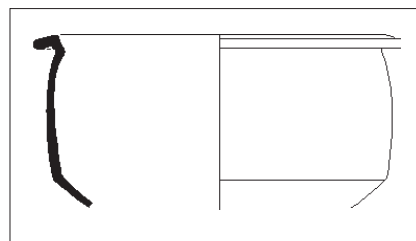
COM-IT 3c*caccabus*

Cf. Lamboglia 1952A, fig.30,10; Lamboglia 1950, fig.24,15.

Bord simple replié à l'horizontale; panse à carène basse.

Utilisation: cuire-bouillir, cuire-mijoter.

Chrono.: -100/1.



1:5

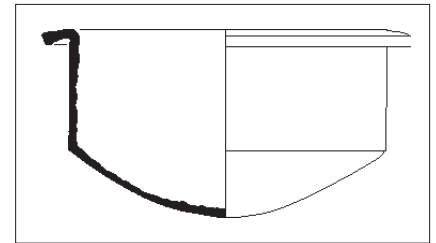
COM-IT 3d*caccabus*

Cf. Tchernia 1978, pl.XXII,11; Casas 1990, n°262-264; 359; Santamaria 1961, fig.11; Bragantini 1991, fig.38.

Bord replié à l'horizontale où à l'oblique, avec ressaut interne; panse à carène basse.

Utilisation: cuire-bouillir, cuire-mijoter.

Chrono.: -300/50.



1:8

COM-IT 3e*caccabus*

Cf. Joncheray 1974, fig.IV; Bragantini 1991, n°412.

Bord replié à l'oblique; haut de panse à profil rectiligne; fond bombé ou légèrement aplati.

Utilisation: cuire-bouillir, cuire-mijoter.

Chrono.: 1/100.

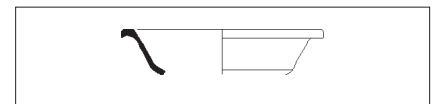
COM-IT 4*patella*

• Série. Cf. COM-GR 3, lopas.

Faitout à large ouverture; bord replié à l'horizontale; diamètre à l'ouverture est compris entre deux et quatre fois la hauteur.

Utilisation: cuire-mijoter.

Chrono.: -300/100.



1:5

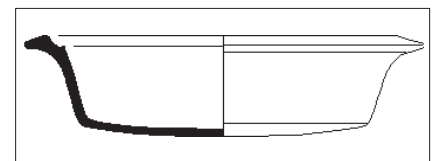
COM-IT 4a*patella*

Cf. Dyson 1976; Sanmartí 1986A, fig. 5,15.

A fond bombé et bord à marli.

Utilisation: cuire-mijoter.

Chrono.: -300/-1.



1:5

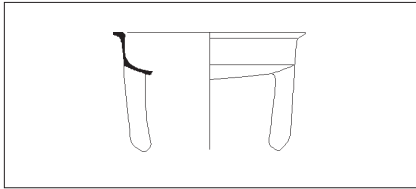
COM-IT 4b*patella*

Cf. Bragantini 1991, n°411; Gantès 1977, pl.19,2; Benoit 1961, pl. 18,4; Cerda 1980, n°72-73; Jehasse 1973, pl.140, n°589; Charlin 1978, fig.21,5; Sanmartí 1986A, fig. 5,16; 11,1-3; 28,16. Comparer à R-POM 35.

A fond bombé et bord souligné par une gorge à l'intérieur (pour accueillir un couvercle).

Utilisation: cuire-mijoter.

Chrono.: -300/-1.



COM-IT 4c

patella

Cf. Dyson 1976; Benoit 1961, pl.19,17; Giacobbi 1987, fig.13.

A bord à marli, fond bombé; trois ou quatre pieds.

Utilisation: cuire-mijoter.

Chrono.: -300/-1.

COM-IT 5

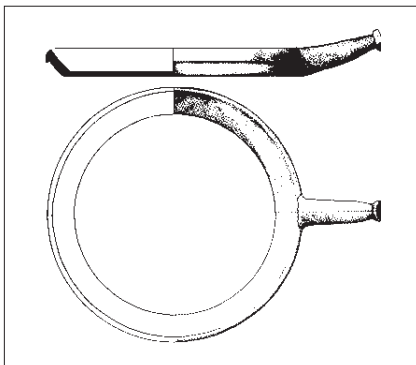
poêle

• Série. Cf. COM-GR 4, teganon.

Poêle (sartago) à fond plat et manche.

Utilisation: cuire-frirre.

Chrono.: -300/-1.



COM-IT 5a

poêle

Cf. Cerda 1980, fig.82; Vindry 1978, fig.39, n°28; Bats 1988, n°1098.

Bord épais à lèvre tombante; anse cylindrique à bouton terminal.

Utilisation: cuire-frirre.

Chrono.: -300/-1.

COM-IT 6

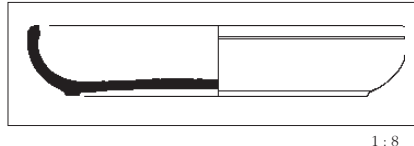
patina

• Série.

Plat à feu à fond plat, dont le diamètre à l'ouverture est égal ou supérieur à quatre fois la hauteur.

Utilisation: cuire-frirre.

Chrono.: -200/-1.



COM-IT 6a

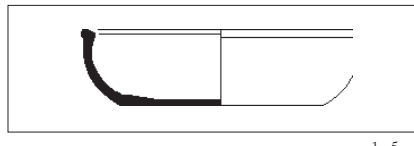
patina

Cf. Benoit 1961, pl.XVIII, 6.

Bord arrondi souligné par une rainure; vasque basse à profil arrondi; fond plat, creux ou annulaire très bas.

Utilisation: cuire-frirre.

Chrono.: -200/-25.



COM-IT 6b

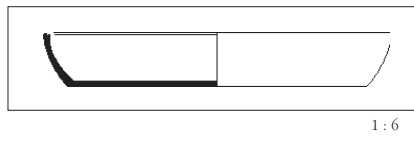
patina

Existe aussi en rouge interne pompéien: R-POMP 4. Cf. Tchernia 1978, pl.22,5; Cavalier 1985B, fig. 155, j-k; Bragantini 1991, n°362.

A bord aplati-épaissi; vasque bombée; fond plat.

Utilisation: cuire-frirre.

Chrono.: -100/-50.



COM-IT 6c

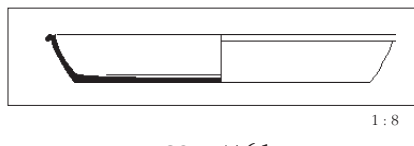
patina

Equiv. Vegas 1973, type 14. Cf. Tchernia 1978, pl.22,4; Cerda 1980, fig.76-78; Bragantini 1991, n°359; Casas 1990, n°177; Arcelin 1981A, n°232-233; Guichard 1988, n°119-120; Py 1986, fig.46, 14-15; Py 1990, doc.182, 3-4; Pallarès 1979, fig.21, 1-2. Existe aussi en rouge interne pompéien: cf. R-POMP 29.

A bord continu portant une rainure à la partie supérieure. Vasque arrondie; fond plat.

Utilisation: cuire-frirre.

Chrono.: -100/50.



COM-IT 6d

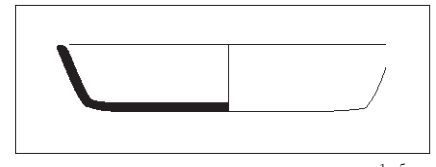
patina

Cf. Peignard 1992, n°87E9; Edwards 1975, n°703; Arcelin 1981A, n°235; Tchernia 1978, n°22,3; Sanmartí 1986A, fig. 11,5.

A bord rainuré à petit marli arrondi. Vasque à profil courbe; fond plat.

Utilisation: cuire-frirre.

Chrono.: -200/-50.



COM-IT 6e

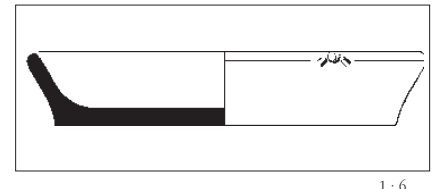
patina

Cf. Congès 1987, fig.216; Benoit 1961, pl.18, n°5. Existe aussi en rouge interne pompéien: cf. R-POMP 17.

A bord simple continu; vasque rectiligne ou légèrement arrondie; fond plat.

Utilisation: cuire-frirre.

Chrono.: -200/-75.



COM-IT 6f

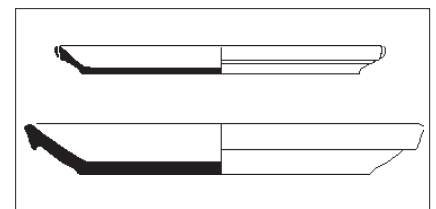
patina

Equiv. Vegas 1973, type 13,3. Cf. Lamboglia 1950, fig.30,53; Charlin 1978, fig.21,1; Pallarès 1979, fig.21, 6-7.

A bord simple continu; flanc rectiligne évasé à base concave; fond plat; paroi épaisse.

Utilisation: cuire-frirre.

Chrono.: -150/-25.



COM-IT 6g

patina

Equiv. Vegas 1973, type 13-2. Cf. Peignard 1992, n°75E89; Bats 1988, n°1080-1085; Cerda 1980, fig. 81; Charlin 1978, fig.21,6; Pallarès 1979, fig.21,3-4.

A bord triangulaire; vasque à profil tendu; fond plat; présence éventuelle de préhensions plaquées sur le bord.

Utilisation: cuire-frirre.

Chrono.: -200/-50.

COM-IT 7

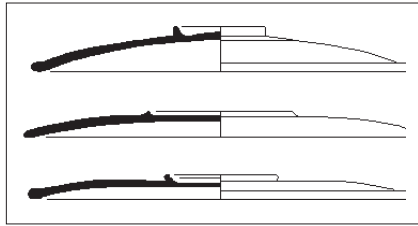
couvercle

• Série.

Tous types de couvercle.

Utilisation: couvrir.

Chrono.: -200/100.



1:5

COM-IT 7a

couvercle

Equiv. Vegas 1973, type 16,2. Cf. Fiori 1975, pl.II,F; Tchernia 1978, pl.22,6-10; Cerda 1980, fig.79-80; Miró 1978, n°99-105; Casas 1990, n°175-176; Giacobbi 1987, fig.13; Arcelin 1981A, n°223-230; Congès 1987, fig.217; Py 1990, doc.182, 5; Peignard 1992, pl.VIII.

Grand couvercle de plat, très évasé, à profil bombé; fond annulaire bas et large.

Utilisation: couvrir.

Chrono.: -200/50.



1:5

COM-IT 7b

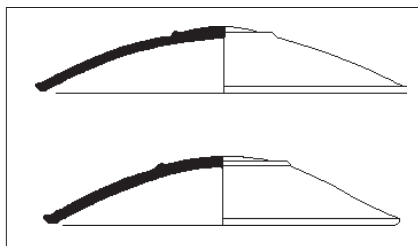
couvercle

Cf. Fiori 1975, pl.II,F; Benoit 1961, pl.XVIII; Guichard 1988, n°117-118.

Variante de la forme précédente à paroi rectiligne

Utilisation: couvrir.

Chrono.: -200/50.



1:5

COM-IT 7c

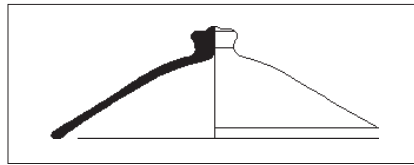
couvercle

Cf. Joncheray 1974, pl.3,a-d.

Couvercle à fond bombé souligné par un listel en relief.

Utilisation: couvrir.

Chrono.: 1/100.



1:5

COM-IT 7d

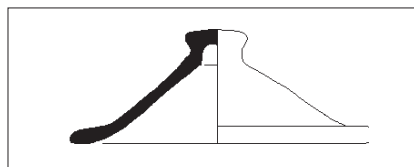
couvercle

Cf. Tchernia 1978, pl.XXIII,16. Benoit 1961, pl.XVIII; Pollino 1975, 79; Joncheray 1975A, fig.42.

Couvercle de marmite, assez profond; parois rectilignes ou un peu bombées; bouton plein rapporté, mouluré et aplati.

Utilisation: couvrir.

Chrono.: -100/100.



1:5

COM-IT 7e

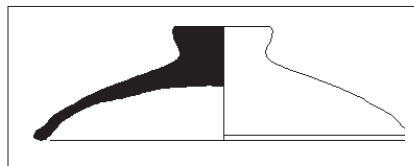
couvercle

Cf. Pollino 1975, 79; Pallarès 1979, fig.22.

Variante de la forme précédente, à bouton évidé.

Utilisation: couvrir.

Chrono.: -100/100.



1:5

COM-IT 7f

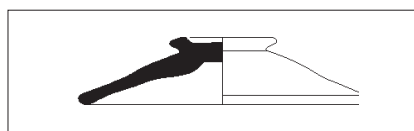
couvercle

Cf. Giacobbi 1987, fig.9; Fiches 1978, fig.13,20; Py 1990, doc.182, 12-13.

Variante des formes précédentes; bouton plein non rapporté, à sommet horizontal.

Utilisation: couvrir.

Chrono.: -100/100.



1:5

COM-IT 7g

couvercle

Cf. Cerda 1980, n°74.

Couvercle de marmite peu profond; parois

rectilignes; bouton creux rapporté.

Utilisation: couvrir.

Chrono.: -200/100.

COM-IT 8

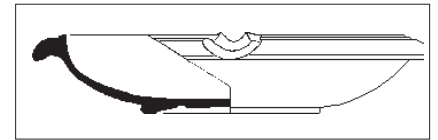
mortier

• Série.

Tous types de mortier italique républicain.

Utilisation: préparer-broyer.

Chrono.: -300/-1.



1:8

COM-IT 8a

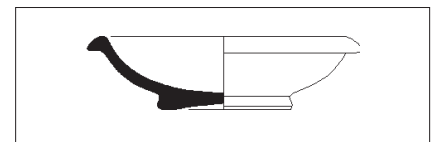
mortier

Equiv. Vegas 1973, type 7,1. Cf. Greco 1989, n°91-92; Beltrán 1990, n°961; Cerda 1980, n°89; Muller 1978, fig.3,B. Comparer à CL-MAS 633, 634.

A lèvre épaissie bombée; vasque à profil arrondi tendu; fond plat discoïdal.

Utilisation: préparer-broyer.

Chrono.: -300/-150.



1:8

COM-IT 8b

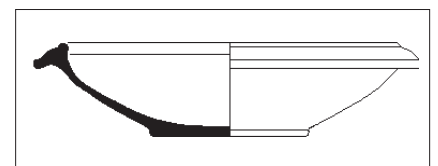
mortier

Cf. Benoit 1961, pl.18,2; Lamboglia 1952A, fig.75; Bertucchi 1989, fig.17,165; Arcelin 1981A, n°243.

A lèvre épaissie bombée; vasque à profil arrondi tendu; fond plat discoïdal.

Utilisation: préparer-broyer.

Chrono.: -200/-75.



1:8

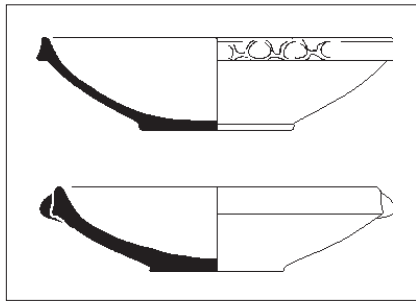
COM-IT 8c

mortier

Cf. Gallet de Santerre 1980, fig.28,1; Muller 1978, fig.3,A; Bats 1988, n°1153.

A lèvre moulurée; vasque à profil arrondi tendu; fond plat discoïdal; préhension en cordon impressionné sur le plat du bord; bec verseur.

Utilisation: préparer-broyer.
Chrono.: -200/-100.



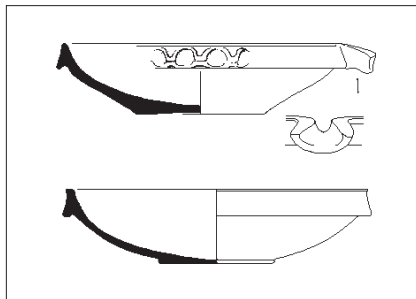
COM-IT 8d

mortier

Cf. Lamboglia 1950, fig.30,52; 50,46; Arcelin 1988, n°187; Py 1986, fig.30,8; Py 1990, doc.182, 17; Cavalier 1985B, fig.155,i.

A lèvre triangulaire; vasque à profil arrondi tendu; fond plat discoïdal; préhension en cordon impressionné sur la face extérieure du bord; bec verseur.

Utilisation: préparer-broyer.
Chrono.: -200/-50.



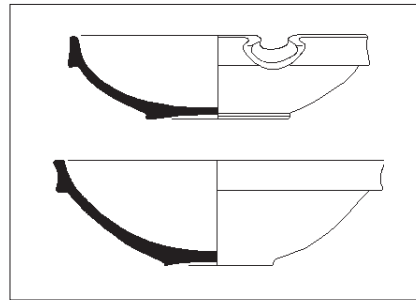
COM-IT 8e

mortier

Cf. Cerda 1980, n°88; Lamboglia 1950, fig.24,17; fig.54, 54-56; Casas 1990, n°342; Arcelin 1981A, n°239; Guichard 1988, n°137; Py 1986, fig.26,2; Congès 1987, fig.218; Py 1990, doc.182, 16; Cavalier 1985B, fig. 155,f.

A lèvre triangulaire pendante; vasque à profil arrondi; fond plat discoïdal ou légèrement creux; préhension en cordon impressionné sur la face extérieure du bord; bec verseur.

Utilisation: préparer-broyer.
Chrono.: -200/-50.



1:8

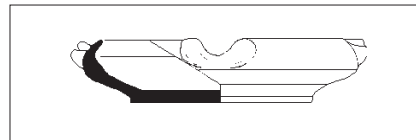
COM-IT 8f

mortier

Cf. Miró 1978, n°770; Latour 1985, fig.4,1; Guichard 1988, n°138-145; Py 1986, fig.26,3; Py 1990, doc.182, 18.

Bord allongé en bandeau concave; vasque à profil arrondi; fond plat discoïdal ou légèrement creux; préhension en cordon impressionné sur la face extérieure du bord; bec verseur.

Utilisation: préparer-broyer.
Chrono.: -125/-25.



1:8

COM-IT 8g

mortier

Cf. Lamboglia 1950, fig. 23,14; Beltrán 1990, 959.

Bord en bandeau bombé, convergent; vasque arrondie; fond plat discoïdal.

Utilisation: préparer-broyer.
Chrono.: -100/-1.