

## Céramique commune ibérique

[Pere Castanyer  
Enric Sanmartí  
Joaquim Tremoleda]

Souvent l'appellation que reçoivent les céramiques relève de la coutume aussi bien que de la convention: tel est le cas de la céramique commune ibérique, ainsi dénommée parce que dépourvue de décor peint, tant figuré que géométrique. Sous le terme de "commune ibérique" se trouvent en fait rangées d'assez nombreuses productions qui n'ont pas encore fait l'objet d'une caractérisation semblable à celle des séries grises de la côte catalane (cf. COT-CAT) ou bien de la céramique à engobe blanc (cf. CAT-ENG), pour ne citer que ces deux exemples.

Généralement, les caractéristiques techniques permettant d'individualiser la céramique commune ibérique sont proches de celles des amphores ibériques: pâtes calcaires, bien épurées, cuisson excellente obtenue par réduction-oxydation, ce qui se traduit par des pâtes "sandwich" typiques, d'une grande dureté et d'une remarquable minceur, ainsi que par une sonorité métallique.

A l'heure actuelle, il n'existe pas de classification typologique générale de cette catégorie, en raison des multiples faciès que l'on retrouve d'une extrémité à l'autre du domaine ibérique. De nombreuses données proviennent des fouilles des différents gisements de la zone concernée ou de ses marges, comme Empúries, Ullastret, la Penya del Moro (Sant Just Desvern) ou Can Badell (Bigues). Un intérêt spécial revient aux études centrées sur les matériaux provenant des "lieux clos" de la nécropole de Cabrera de Mar (Barberà 1968; 1969; García 1993), des silos de Bellaterra (Granados 1988), d'une maison de l'oppidum de Mas Boscà (Junyent 1972), des silos du forum d'Empúries

(Aquilué 1984) ou de Cervià de Ter (Castanyer 1987).

Si on laisse de côté les amphores, dont l'étude est faite ailleurs (cf. A-IBE), les formes les plus courantes sont les grands vases à panse biconique ou globulaire, à fond concave, pourvus d'anses opposées, verticales ou horizontales, destinés à la conservation et au transport de denrées alimentaires. Il s'agit de petites amphores, de jarres et de grands vases à embouchure cannelée, mais aussi de récipients à bec verseur latéral parfois situé à la base de la panse. D'autres formes relèvent de la vaisselle de table: coupes, gobelets, assiettes à pied annulaire, côtoyant des imitations de formes grecques, telles que les skyphos ou les canthares. Particulièrement intéressants sont les instruments de cuisine, tels que les entonnoirs, les couvercles ou les mortiers. Si les motifs peints sont totalement absents, on trouve cependant des décors d'incisions, de ressauts, de cannelures ou de filets, situés à la jonction du col et du corps du vase, ou sur les carènes.

### *Etudes régionales de référence pour la céramique commune ibérique*

*Languedoc occidental:* Mouret 1928; Louis 1955; Solier 1968A; 1979.

*Catalogne:* Giró 1960; Oliva 1961A; Barberà 1960; 1963; 1968; 1969A; 1979; 1982; Junyent 1972A; Martín 1977; Aquilué 1984; Hernández 1987; Castanyer 1987; Granados 1988; García 1993.

## COM-IB Am0

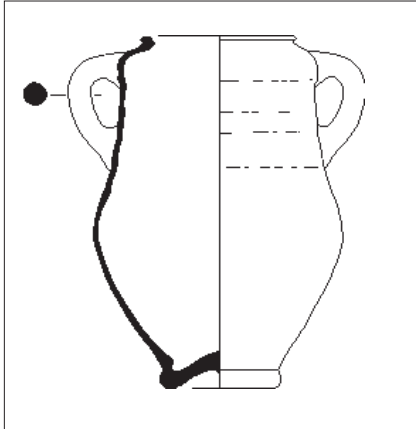
*ampfore*

• Série.

Tous types d'ampfore.

Utilisation: conditionner, transporter.

Chrono.: -350/-200.



## COM-IB Am1

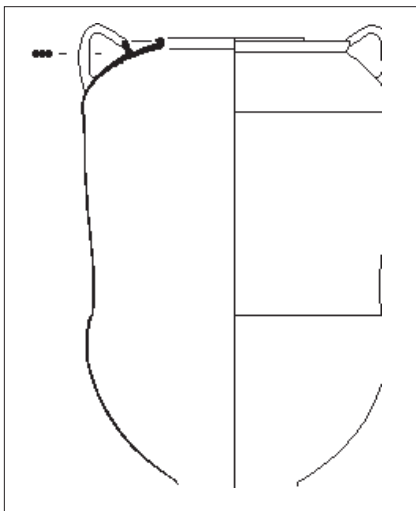
*ampfore*

Cf. Barberà 1968, n°7156 et 7163; Granados 1988, 48.

Corps cylindrique; bord convergent épaissi; fond concave.

Utilisation: conditionner, porter.

Chrono.: -350/-225.



## COM-IB Am2

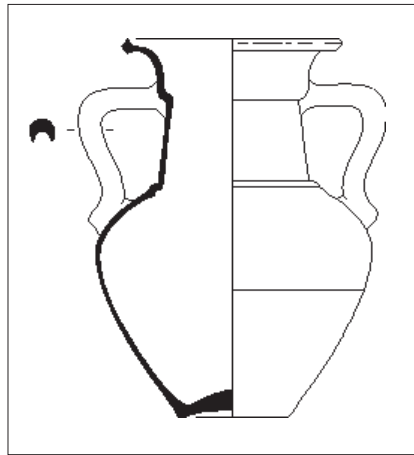
*ampfore*

Cf. Barberà 1963, fig. 3.

Bord plat à listel; corps cylindrique; anses bi- ou trifides.

Utilisation: conditionner, porter.

Chrono.: -350/-225.



## COM-IB Am3

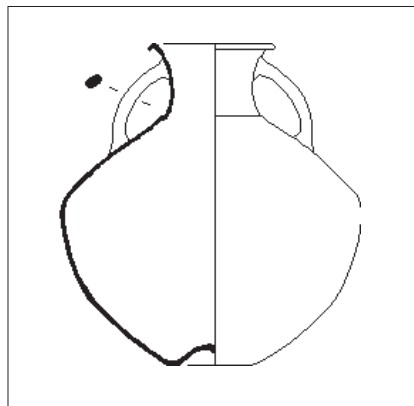
*ampfore*

Cf. Barberà 1968, n°7257; Pujol 1982, n°8014; García 1993, t.51, 50-52.

Vase à deux anses; haut col; corps piriforme et fond concave.

Utilisation: conditionner, porter.

Chrono.: -350/-200.



## COM-IB Am4

*ampfore*

Cf. Hernández 1983, fig. IV, 7; Barberà 1963, fig. 6; Granados 1988, 31; Pujol 1982, n°8711.

Corps globulaire; col assez court et fond concave.

Utilisation: conditionner, porter.

Chrono.: -350/-225.

## COM-IB Bt0

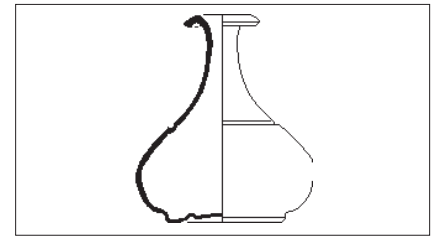
*bouteille*

• Série.

Tous types de bouteille.

Utilisation: verser, conditionner.

Chrono.: -350/-200.



## COM-IB Bt1

*bouteille*

Cf. Barberà 1968, n°7128. Equiv. Morel 1981, F7121a1. Comparer à AT-VN 1192-1196.

Vase à long col et bord pendant.

Utilisation: verser, conditionner.

Chrono.: -350/-200.

## COM-IB Cc0

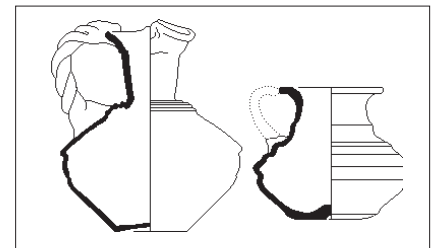
*cruche*

• Série.

Tous types de cruches.

Utilisation: verser, conditionner.

Chrono.: -350/-200.



## COM-IB Cc1

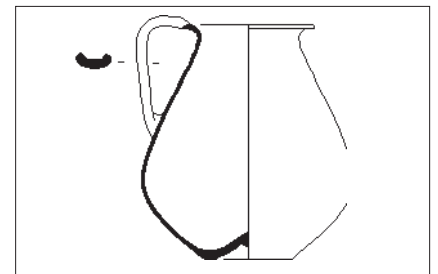
*cruche*

Cf. Barberà 1968, n°7139 et 7170.

Cruche à une anse lisse ou torsadée; col plus ou moins large; corps biconique; fond creux.

Utilisation: verser, conditionner.

Chrono.: -350/-250.



## COM-IB Cc2

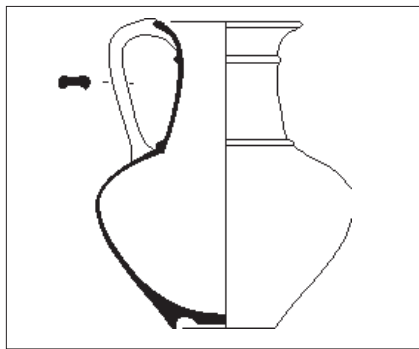
*cruche*

Cf. Barberà 1968, n°7135; Hernández 1987, fig. 50, 3a.

Corps ovoïde surbaissé; anse verticale rubanée; sans col dégagé; fond creux.

Utilisation: verser, conditionner.

Chrono.: -300/-200.



COM-IB Cc3

*cruche*

Cf. Barberà 1968, n°7253; Hernández 1987, fig. 48, 1; Pujol 1982, n°8008.

Col haut; bord divergent; panse ovoïde galbée; fond creux à rainure.

Utilisation: verser, conditionner.

Chrono.: -350/-200.

COM-IB Cp0

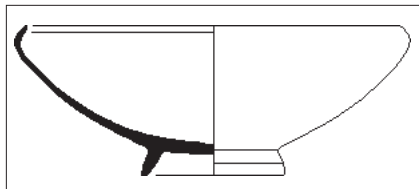
*coupe*

- Série.

Tous types de coupe.

Utilisation: manger, boire.

Chrono.: -350/-150.



COM-IB Cp1

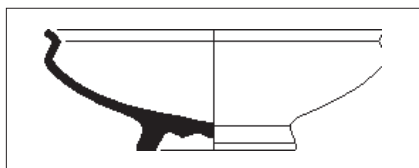
*coupe*

Cf. Barberà 1968, n°7199; Granados 1988, n°19; Junyent 1972, 15; García 1993, t.51, 42-45.

Coupe à profil arrondi; bord convergent; pied annulaire.

Utilisation: manger, servir.

Chrono.: -350/-150.



COM-IB Cp2

*coupe*

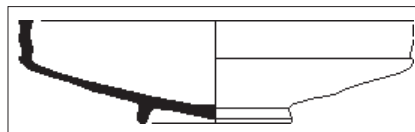
Cf. Barberà 1968, n°7196; García 1993, t.51, 41.

Coupe à carène haute; bord retroussé; pied

annulaire.

Utilisation: manger, servir.

Chrono.: -350/-150.



COM-IB Cp3

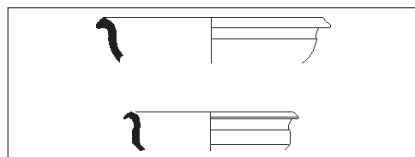
*coupe*

Cf. Barberà 1968, n°7235.

Coupe carénée; bord vertical; fond annulaire.

Utilisation: manger, servir.

Chrono.: -350/-150.



COM-IB Cp4

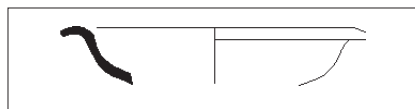
*coupe*

Cf. Granados 1988, 9; Barberà 1979, fig. 17, 9; Barberà 1982, fig. 13, 5 et 6; fig. 54, 2.

Coupe profonde à lèvres pendante.

Utilisation: manger, servir.

Chrono.: -350/-250.



COM-IB Cp5

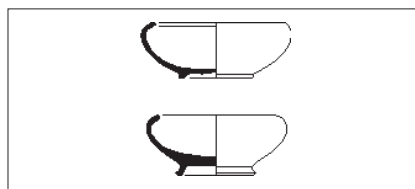
*coupe*

Cf. Junyent 1972, 15.

Coupe à bord bombé et tombant.

Utilisation: manger, servir.

Chrono.: -350/-250.



COM-IB Cp6

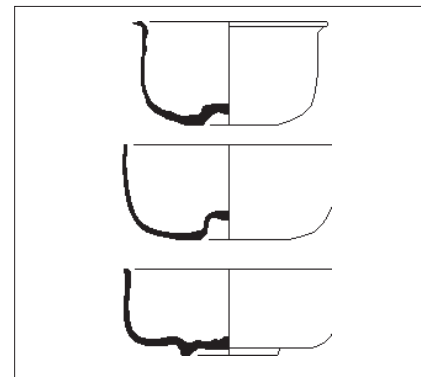
*coupelle*

Cf. Barberà 1968, n°7177 et 7168; Granados 1988, 14; García 1993, t.51, 39.

Coupelle à bord convergent et fond annulaire bas.

Utilisation: boire.

Chrono.: -350/-200.



COM-IB Cp7

*coupe*

Cf. Barberà 1968, n°7222; Barberà 1969, n°19112, n°19114; Barberà 1963, fig. 2, 3; Granados 1988, 18; Hernández 1983, pl. VI, 17; Castanyer 1986, fig. 3, 3; Martín 1977, fig. 21; Junyent 1972, fig. 16; Pujol 1982, n°8003; García 1993, t.51, 37.

Coupe profonde à parois verticale; fond creux pourvu souvent d'un ombilic de tournassage.

Utilisation: servir, manger.

Chrono.: -325/-200.

COM-IB Cr0

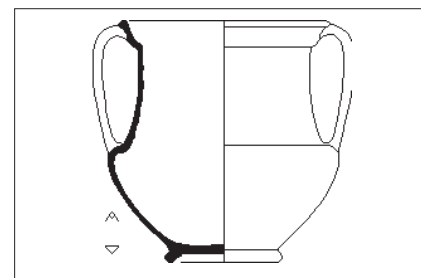
*cratère*

- Série.

Tout types de cratère.

Utilisation: préparer-mélanger, boire.

Chrono.: -350/-200.



COM-IB Cr1

*cratère*

Cf. Barberà 1968, n°7252.

Col large et haut; bord divergent à lèvres en gouttière; fond annulaire.

Utilisation: préparer-mélanger, boire.

Chrono.: -350/-200.

COM-IB Cv0

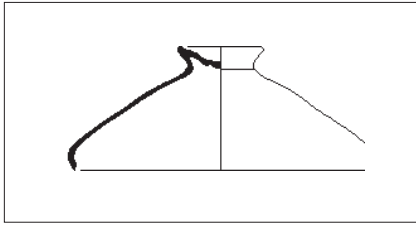
*couvercle*

- Série.

Tous types de couvercle.

Utilisation: couvrir.

Chrono.: -350/-200.



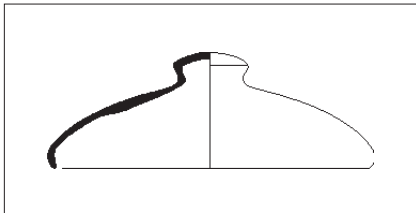
1:5

**COM-IB Cv1***couvercle*

Cf. Barberà 1969, n°19131; Barberà 1960, fig. 8, 8; Pujol 1982, n°8699; García 1993, t.51, 59. Couvercle conique à bord convergent, préhension en pied creux.

Utilisation: couvrir.

Chrono.: -350/-200.



1:5

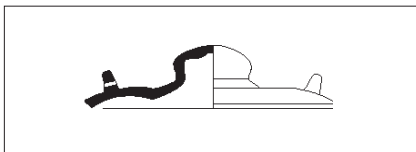
**COM-IB Cv2***couvercle*

Cf. García 1993, t. 51, 55.

Couvercle conique à bord convergent; préhension en bouton bombé et creux.

Utilisation: couvrir.

Chrono.: -250/-200.



1:4

**COM-IB Cv3***couvercle*

Cf. García 1993, t. 51, 57.

Couvercle avec bouton arrondi et creux; deux petits appendices.

Utilisation: couvrir.

Chrono.: -250/-200.

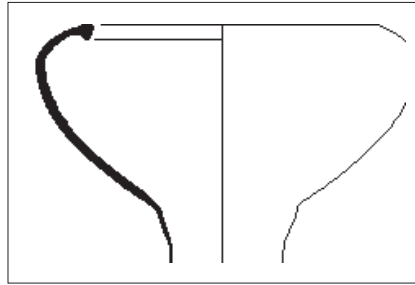
**COM-IB Et0***entonnoir*

• Série.

Tous types d'entonnoir.

Utilisation: divers.

Chrono.: -350/-225.



1:5

**COM-IB Et1***entonnoir*

Cf. Junyent 1972, fig. 14. Cf., en céramique attique, Sparkes 1970, n°2005.

Bord convergent à lèvre épaissie; vasque ovoïde; large ouverture à la base.

Utilisation: divers.

Chrono.: -350/-225.

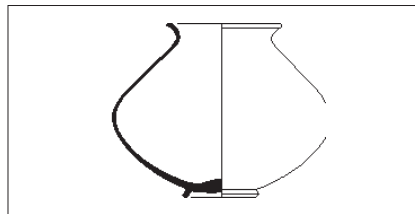
**COM-IB Gb0***gobelet*

• Série.

Tous types de gobelet.

Utilisation: conditionner, servir.

Chrono.: -425/-200.



1:5

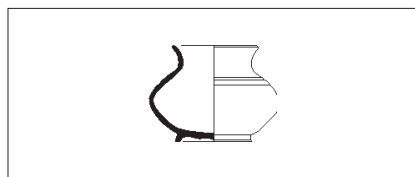
**COM-IB Gb1***gobelet*

Cf. Barberà 1968, n°7136 et 7128; García 1993, t.51, 56-57.

Panse globulaire galbée; bord divergent; fond annulaire bas.

Utilisation: conditionner, servir.

Chrono.: -350/-200.



1:4

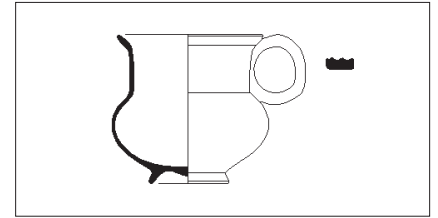
**COM-IB Gb2***gobelet*

Cf. García 1993, t. 51, 40.

Petit gobelet à panse galbée et surbaissée; bord déversé; fond annulaire bas.

Utilisation: conditionner, boire.

Chrono.: -250/-200.



1:4

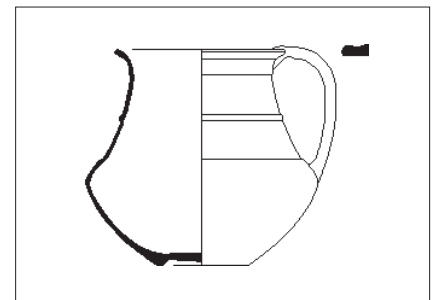
**COM-IB Gb3***gobelet à une anse*

Cf. García 1993, t. 51, 38.

Gobelet à une anse verticale de dessin circulaire; corps globulaire; col cylindrique et bord divergent.

Utilisation: conditionner, boire.

Chrono.: -250/-200.



1:5

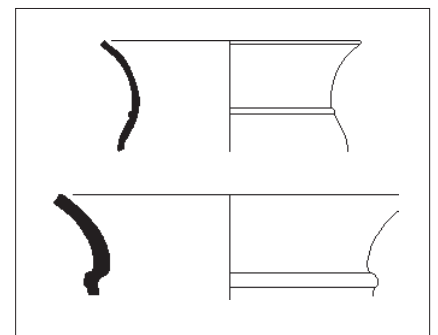
**COM-IB Gb4***gobelet à une anse*

Cf. García 1993, t. 51, 48. Comparer à COT-CAT Gb2.

Gobelet bitronconique semblable à ceux des productions grises catalanes.

Utilisation: conditionner, boire.

Chrono.: -250/-200.



1:5

**COM-IB Gb5***gobelet*

Cf. Granados 1988, 29; Barberà 1982, fig. 55, 4; Junyent 1972, fig. 7 A.

Gobelet caliciforme à bord divergent, pourvu d'un listel au bas du col.

Utilisation: conditionner, servir.

Chrono.: -425/-225.

## COM-IB Jr0

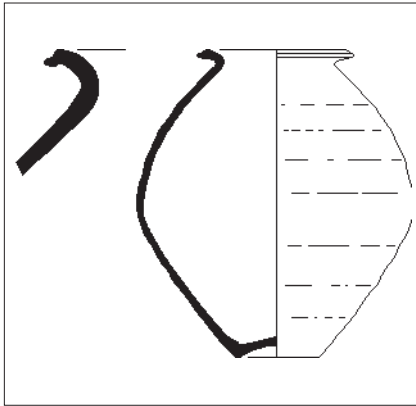
*jarre*

• Série.

Tous types de jarre.

Utilisation: conditionner, stocker.

Chrono.: -550/-75.



1:8

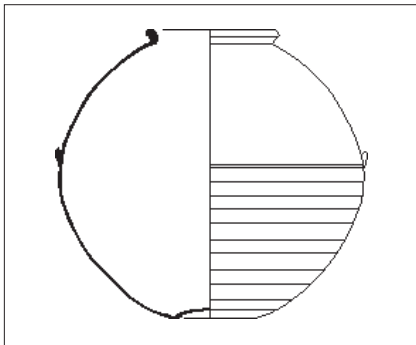
## COM-IB Jr1

*jarre*

Cf. Granados 1988, 26, bord de type "col de cygne"; Junyent 1972, fig. 15; Barberà 1982, fig. 33, 1 et 2; Barberà 1979, fig. 10, n°19; Sanmartí 1989, fig. 14, 8 et 10; Giró 1960, fig. 8, 1. Jarre bitronconique à bord divergent et fond concave.

Utilisation: conditionner, stocker.

Chrono.: -550/-375.



1:5

## COM-IB Jr2

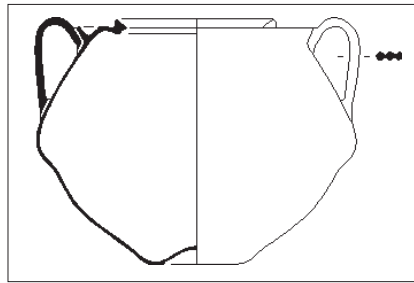
*jarre*

Cf. Aquilué 1984, fig. 141, 1.

Jarre sphérique à petit bord divergent et fond concave.

Utilisation: conditionner, stocker.

Chrono.: -125/-75.



1:6

## COM-IB Jr3

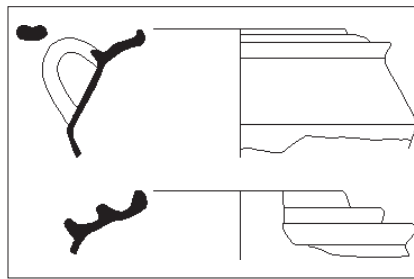
*jarre*

Cf. Barberà 1968, n°19110.

Jarre à deux anses verticales; bord plat à listel; corps bitronconique; fond concave.

Utilisation: conditionner, porter.

Chrono.: -350/-225.



1:6

## COM-IB Jr4

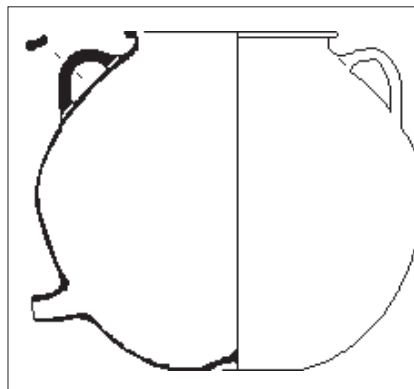
*jarre*

Cf. García 1993, t. 52, 5; t. 41, 3. Comparer à CAT-ENG 7.

Forme carenée; bord convergent souligné par un listel ou plus, en relief à l'extérieur.

Utilisation: conditionner, stocker.

Chrono.: -350/-225.



1:8

## COM-IB Jr5

*jarre*

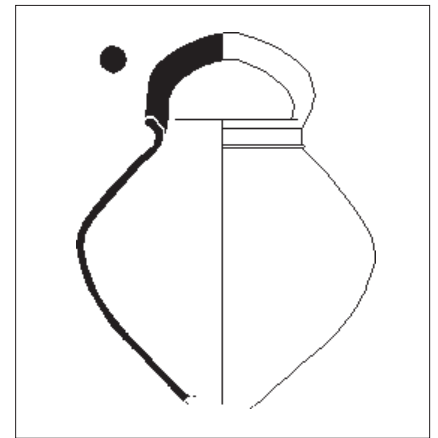
Cf. Hernández 1983, fig. III, 6; Barberà 1963, fig. 5; Barberà 1960, fig. 7, 13.

Jarre globulaire à anses; à bord divergent;

éventuellement, bec verseur à la partie inférieure de la panse.

Utilisation: conditionner, verser.

Chrono.: -350/-225.



1:5

## COM-IB Jr6

*jarre*

Cf. Granados 1988, 21; Giro 1960, fig. 3, 2.

Jarre à une anse en panier; profil ovoïde; bord divergent.

Utilisation: conditionner, porter.

Chrono.: -350/-250.

## COM-IB Jt0

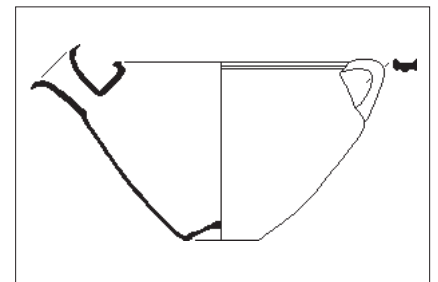
*jatte*

• Série.

Tous types de jatte.

Utilisation: verser, servir.

Chrono.: -350/-100.



1:8

## COM-IB Jt1

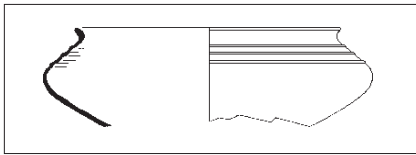
*jatte*

Cf. Oliva 1961A, fig. 4; Hernández 1983, fig. 3, 5; Barberà 1963, fig. 1, 1; Solier 1979, fig. 41, 3.

Corps biconique; petit bord retroussé, à lèvre souvent triangulaire; avec ou sans listels en relief sur le col; fond concave; une anse verticale; bec verseur tubulaire sous le bord.

Utilisation: verser, servir.

Chrono.: -350/-100.



1:8

COM-IB Jt2

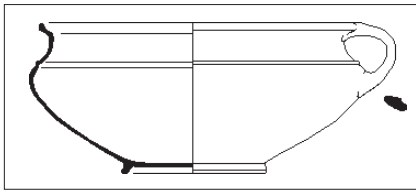
*jatte*

Cf. Py 1990A, fig.6-11,4.

Variante de la forme précédente, surbaissée; listels en relief sur le col.

Utilisation: verser, servir.

Chrono.: -200/-100.



1:5

COM-IB Jt3

*jatte*

Cf. Py 1990A, fig.6-20,16.

Variante des précédentes, basse, à pied annulaire.

Utilisation: verser, servir.

Chrono.: -200/-100.

COM-IB Mt0

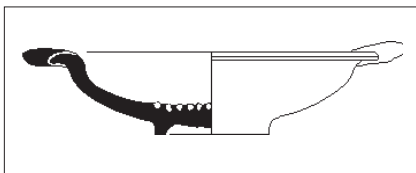
*mortier*

• Série.

Tous types de mortier.

Utilisation: préparer-broyer.

Chrono.: -350/-225.



1:5

COM-IB Mt1

*mortier*

Cf. Granados 1988, 37.

Mortier à bord horizontal ou pendant; fond annulaire; verseur.

Utilisation: préparer-broyer.

Chrono.: -350/-225.

COM-IB Sk0

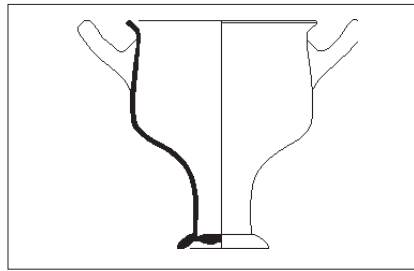
*skyphos*

• Série.

Tous types de skyphos.

Utilisation: boire.

Chrono.: -350/-225.



1:5

COM-IB Sk1

*skyphos*

Cf. Barberà 1969, fig 2, 1; Junyent 1972, fig. 16.

Skyphos à bord divergent; corps étroitisé vers le bas; fond en tore.

Utilisation: boire.

Chrono.: -350/-225.

COM-IB St0

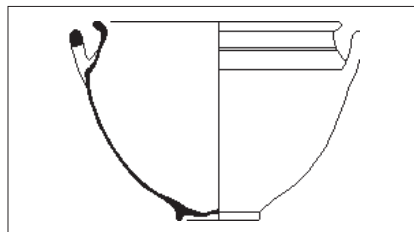
*stamnos*

• Série.

Tous types de stamnos à deux anses horizontales redressées.

Utilisation: conditionner, préparer-mélanger.

Chrono.: -350/-100.



1:8

COM-IB St1

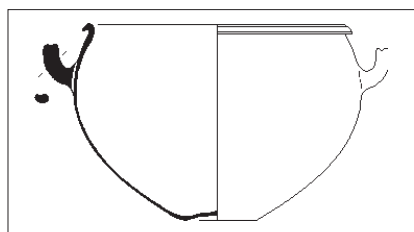
*stamnos*

Cf. Castanyer 1987, fig. 3, 6; Castanyer 1986, fig. 3, 1.

Panse ovoïde; bord divergent; fond annulaire bas.

Utilisation: conditionner, préparer-mélanger.

Chrono.: -250/-100.



1:10

COM-IB St2

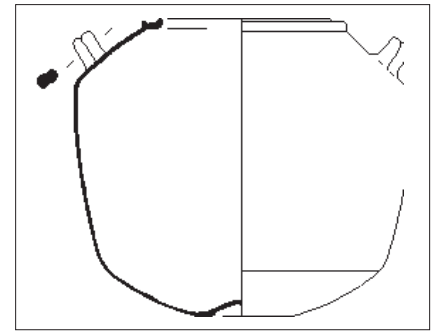
*stamnos*

Cf. Hernández 1987, fig. 50, 3b; Barberà 1968, 7144 et 7232.

Panse sphérique; bord replié; fond concave.

Utilisation: conditionner, porter.

Chrono.: -350/-200.



1:5

COM-IB St3

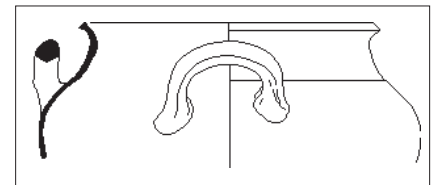
*stamnos*

Cf. Hernández 1983, fig. IV, 8.

Bord plat à listel; corps cylindrique; fond concave.

Utilisation: conditionner, porter.

Chrono.: -350/-225.



1:5

COM-IB St4

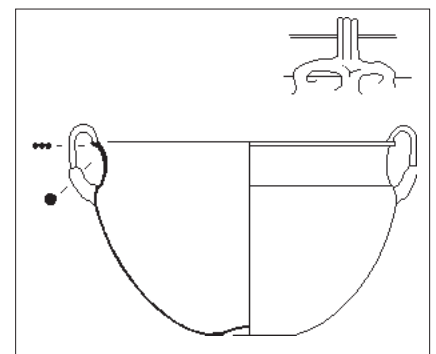
*stamnos*

Cf. Granados 1988, 46.

Corps globulaire; col marqué; bord divergent.

Utilisation: conditionner, préparer-mélanger.

Chrono.: -350/-300.



1:5

COM-IB St5

*stamnos*

Cf. Hernández 1983, fig. II, 1.

Bord divergent; panse ovoïde basse; anses parfois complexes; fond concave.

Utilisation: conditionner, préparer-mélanger.

Chrono.: -350/-225.