

## Céramique non tournée d'époque romaine en Languedoc

[Claude Raynaud]

Dans les régions méditerranéennes, la céramique non tournée de tradition protohistorique disparaît généralement dès la période augustéenne et durant le haut empire. On connaît toutefois quelques exceptions, notamment en Provence orientale où la production de cette céramique se prolonge jusqu'au IV<sup>e</sup> s. (Rivet 1982, 244: cf. CNT-ROP). Cette résurgence de la céramique modelée est constatée en diverses régions au III<sup>e</sup> ou au IV<sup>e</sup> s., notamment en Sardaigne (Villedieu 1984, 155-165), en Catalogne (TED'A 1989), ou encore en Andalousie (Reynolds 1985).

En Languedoc, la technique de fabrication sans le tour réapparaît durant la seconde moitié du III<sup>e</sup> s. et se prolonge jusque vers la fin du IV<sup>e</sup> s. Cette céramique se caractérise par une pâte sableuse et micacée de texture souvent feuilletée et friable. La cuisson, très irrégulière, donne aux vases une grande fragilité (porosité, délitage) et des tons variables du brun foncé au noir. L'épiderme des vases est presque systématiquement poli, prenant un aspect lisse et brillant, exception faite du bas de la panse des vases fermés, laissé brut de modelage. Les parois sont d'épaisseur irrégulière et sont souvent déformées, l'axe de symétrie des vases étant parfois difficile à déterminer. Les fonds sont épais, plats ou légèrement bombés; les bords sont arrondis.

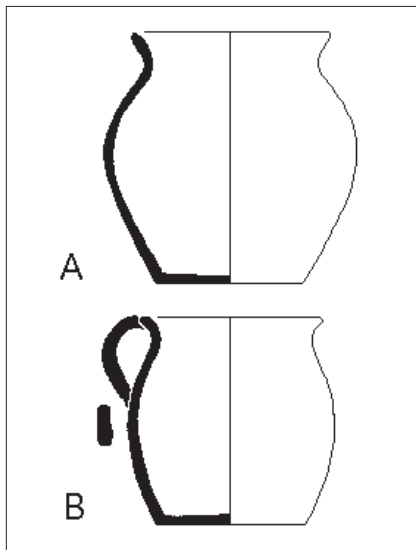
Le répertoire est totalement original, n'empruntant rien aux céramiques communes contemporaines et livrant seulement deux formes principales: plats et urnes, avec deux variantes de taille plus réduite: écuelles et gobelets.

La zone de répartition reste à délimiter précisément par une enquête systématique. Les premières données disponibles révèlent sa présence dans l'ensemble du Golfe du Lion, depuis la région nîmoise jusque dans l'Aude (Raynaud 1991). La diffusion est plus difficile à cerner vers le Nord. Sur tous les sites où elle est recensée, cette poterie présente des traits techniques et une typologie analogues, sans que l'on puisse encore conclure à l'existence d'un unique atelier. Aucune présomption ne pèse en faveur d'une aire particulière pour la localisation de la région de production (Raynaud 1990, 243).

### *Etudes régionales de référence pour la céramique non tournée d'époque romaine en Languedoc*

*Languedoc oriental*: Raynaud 1990.

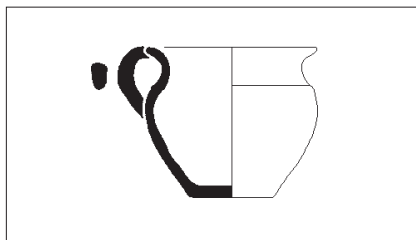
*Languedoc occidental*: Raynaud 1991.



**CNT-ROL A1**

*urne*

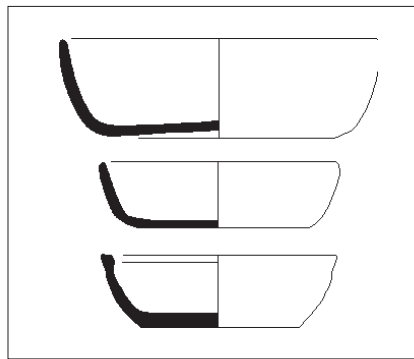
Cf. Raynaud 1990, 164 n°100 (var.A); Lunel Viel, nécropole du Verdier, inédit (var.B).  
Urne à bord déversé simple et fond plat.  
Var.A: ovoïde sans anse. Var.B: avec anse.  
Utilisation: cuire-bouillir, conditionner.  
Chrono.: 250/350.



**CNT-ROL A2**

*urne à une anse*

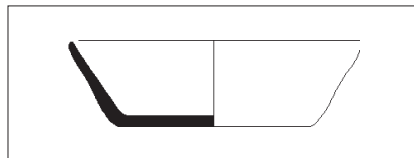
Cf. Lunel Viel, nécropole du Verdier, inédit (tombe 106, 126).  
Urne à col évasé; bord déversé simple; panse ovoïde; contact col-panse marqué; fond plat; une anse verticale.  
Utilisation: cuire-bouillir, conditionner.  
Chrono.: 300/350.



**CNT-ROL C1**

*plat*

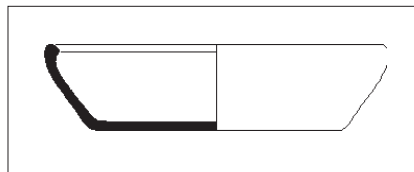
Cf. Raynaud 1990, 233 n°16.  
Selon le diamètre, plat ou écuelle; bord arrondi ou aplati; vasque à profil arrondi; fond plat.  
Utilisation: cuire-frîre, servir.  
Chrono.: 270/400.



**CNT-ROL C2**

*plat*

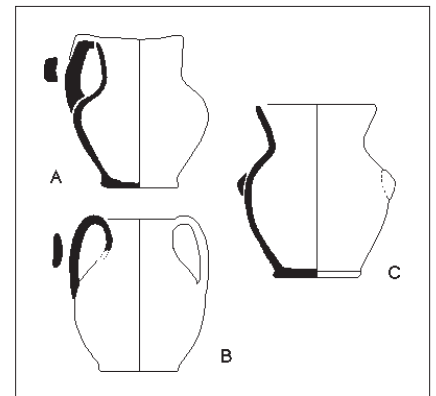
Cf. Lunel Viel, nécropole du Verdier, inédit.  
Panse tronconique à paroi rectiligne; bord arrondi; fond plat.  
Utilisation: cuire-frîre, servir.  
Chrono.: 250/350.



**CNT-ROL C3**

*plat*

Cf. Girard 1982, fig. 4,24.  
Variante de la forme précédente à bord convergent.  
Utilisation: cuire-frîre, servir.  
Chrono.: 300/400.



**CNT-ROL G1**

*gobelet*

Cf. Raynaud 1990, 233, n°7 et 15; 234 n°14.  
Gobelet à col évasé; panse arrondie; fond plat. Var.A: 1 anse; var.B: 2 anses; var.C: tétons de préhension.  
Utilisation: conditionner, verser.  
Chrono.: 270/350.