

Céramique attique à figures rouges

[Michel Py
Andres M. Adroher Auroux
Pere Castanyer
Enric Sanmartí
Joaquim Tremoleda]

Vers 530, coïncidant avec la tyrannie des Pisistratides, se place l'invention proprement athénienne de la technique de la figure rouge, mise à point par le Peintre d'Andokides. Cette technique est l'inverse de celle de la figure noire: désormais les motifs ne seront plus réalisés sur des silhouettes peintes en noir, mais dans le cadre de zones réservées, cernées par une ligne de contour puis par le vernis noir qui couvre l'ensemble du vase. C'est dans ces zones que le dessinateur, en se servant d'un pinceau, introduira les traits visant à obtenir les détails anatomiques ou autres, qu'auparavant, sur la figure noire, on complétait à l'aide d'un stylet. Cette nouvelle technique, incomparablement plus souple, permet aux artistes de se libérer des contraintes de la frontalité et, petit à petit, de représenter la figure humaine de face, de côté et de trois-quarts, tout en lui ajoutant au besoin nombre de détails jusqu'alors difficiles, voire impossibles, à rendre au moyen des traits gravés.

L'apparition des figures rouges de style sévère coïncide avec la rupture de la vogue de la tradition orientalisante et marque l'apparition d'un courant artistique purement grec où l'être humain devient le sujet principal de l'art figuratif. A partir de ce moment, si les scènes mythologiques ne font pas défaut, ce sont surtout les scènes de la vie quotidienne qui vont l'emporter, par l'introduction de thèmes coutumiers, qui deviendront une source inépuisable d'information ethnologique pour le chercheur moderne. Néanmoins, le passage à cette nouvelle technique ne s'est pas fait sans hésitations de la part des artistes qui au départ non seulement ont mélangé les deux méthodes sur une même image, mais ont aussi peint des vases bilingues sur lesquels on retrouve, sur l'une et l'autre face, les mêmes scènes peintes soit en rouge, soit en noir.

L'histoire de cette production est très longue: elle s'étend depuis 530 jusqu'aux environs de 320 av. notre ère, ce qui entraîne nécessairement l'existence de diverses phases. La production débute avec le style sévère (-530/-480) qui correspond à l'archaïsme mûr. Vient ensuite la longue période du style libre (-480/-380) dans laquelle on trouve d'abord le "premier classicisme" (-480/-450), puis le "classicisme mûr" (-450/-425) et,

finalement, le "style fleuri" (-425/-390). Après la perte de la guerre du Péloponnèse et l'anéantissement de l'empire athénien, on constate une décadence de plus en plus prononcée qui entraîne une répétition banale des sujets précédents; néanmoins, vers -370, un regain de qualité se produit, qui va durer jusque vers -320 : il s'agit du "style de Kertch".

L'exportation des vases à figures rouges compte parmi les activités les plus lucratives auxquelles s'est livrée Athènes, d'autant plus que cette production, avec les vases à vernis noir issus des mêmes ateliers, est la seule céramique qui ait fait l'objet d'exportations massives dans le courant des Ve-IVe siècles, atteignant l'ensemble des contrées situées entre la Mer Noire et l'extrême Occident méditerranéen.

Dans les régions riveraines du Golfe du Lion, l'arrivage de la céramique attique ne se fait pas de façon homogène. La situation est en effet différente dans le secteur situé entre Agde et Emporion où, à partir du premier quart du Ve s. jusqu'à la fin de la production, on voit une importation constante et abondante de vases de ce style; et le Languedoc oriental et la Provence, où les importations restent beaucoup moindres.

Bien que connus de très longue date, les vases à figures rouges, à l'instar de leurs homologues à figures noires, n'ont pas fait l'objet de typologies analytiques, et ceci en raison de leur riche décor figuré qui a incité les chercheurs à des investigations se rapportant surtout à l'étude iconographique et à l'histoire de l'art.

En ce qui concerne la typologie, on s'est référé principalement (comme pour les figures noires) à Caskey 1922, Richter 1935, Bloesch 1940, Cook 1960, Beazley 1968, et à Boardman 1975A et 1979. Le système de classement employé ici est identique au précédent (notamment en ce qui concerne les séries "0"), et complémentaire (les mêmes formes prennent le même numéro et les numérotations se complètent).

Pour les références bibliographiques concernant les noms de formes de vases, comme pour la bibliographie régionale, on se reportera également ci-dessus à la notice de la céramique attique à figures noires.

AT-FR A10

alabastré

• Série. Bibl. ci-dessus, AT-FN A10.

Tous types d'alabastré.

Utilisation: conditionner.

Chrono.: -500/-400.



1:3

AT-FR A11

alabastré

Cf. Beazley 1968; Richter 1935, fig. 110-111; Boardman 1975A, fig. 208-209; Trias 1967, pl.118.

Alabastré à fond concave; col marqué, presque cylindrique; lèvres plate divergente.

Utilisation: conditionner.

Chrono.: -500/-420.



1:3

AT-FR A12

alabastré

Cf. Beazley 1968: "Columbus alabastron".

Alabastré à vasque élargie et fond plat; col marqué, lèvres plate divergente.

Utilisation: conditionner.

Chrono.: -475/-450.

AT-FR Am0

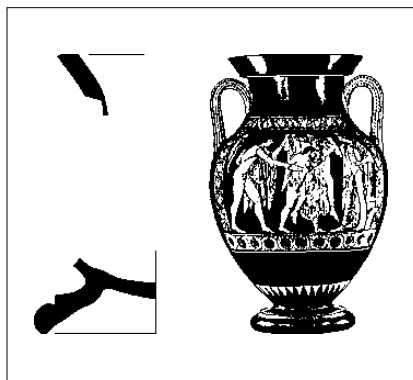
amphore

• Série. Bibl. ci-dessus, AT-FN Am0.

Tous types d'amphore.

Utilisation: conditionner, porter.

Chrono.: -530/-320.



1:8

AT-FR Am1a

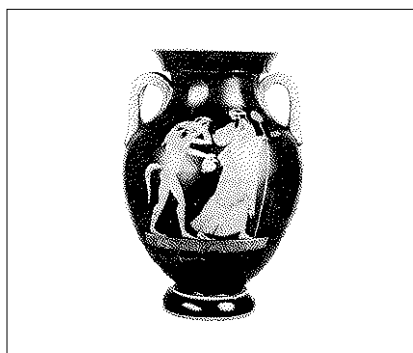
amphore

Class. ref. Richter 1935, type Ia. Cf. Caskey 1922, 60-61; Beazley 1968, amphore de type A; Bloesch 1951, pl. 17c, fig. 4; Boardman 1975A, fig. 8.

Amphore à profil continu ("continuous curve" ou "one-piece"); lèvres évasées rectilignes, anses à section carrée; pied conique en deux degrés.

Utilisation: conditionner, porter.

Chrono.: -510/-400.



1:8

AT-FR Am1b

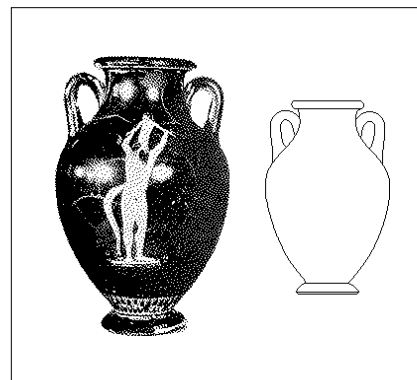
amphore

Class. ref. Richter 1935, type Ib. Cf. Caskey 1922, 59; Beazley 1968, amphore de type B; Bloesch 1951, pl. 17a, fig. 1.

Amphore à profil continu ("continuous curve"); lèvres évasées concaves; anses à section ronde; pied conique à profil convexe.

Utilisation: conditionner, porter.

Chrono.: -500/-440.



1:8

AT-FR Am1c

amphore

Class. ref. Richter 1935, type Ic. Cf. Caskey 1922, 80; Beazley 1968, amphore de type C; Boardman 1975, n°172.

Amphore à profil continu ("continuous curve"); lèvres rondes; pied conique.

Utilisation: conditionner, porter.

Chrono.: -520/-460.



1:8

AT-FR Am2a

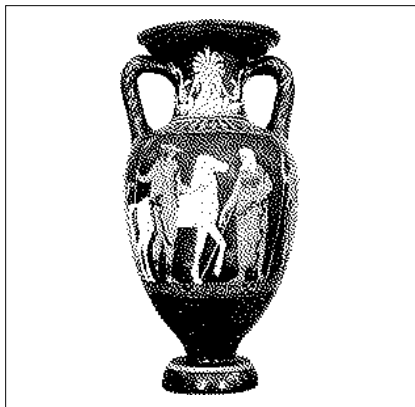
amphore

Class. ref. Richter 1935, type IIa. Cf. Beazley 1968, "Nolan amphora"; Beazley 1918, 37-38; 1928, 6-7; AJA, 1916, 439-474; Caskey 1922, 63-64; Sparkes 1970, 47, n.4; Boardman 1975A, fig. 160.

Amphore à col marqué ("amphore de Nola"); lèvres en quart de cercle; pied en tore.

Utilisation: conditionner, porter.

Chrono.: -500/-420.



1 : 8

AT-FR Am2b

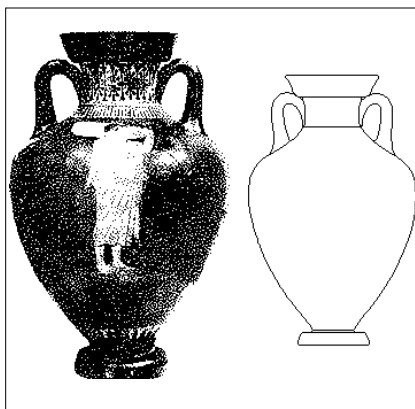
amphore

Class. ref. Richter 1935, type IIb. Cf. Boardman 1975A, fig. 138, 324.

Amphore à col marqué ("neck-amphora"); profil allongé; lèvres moulurées; pied à deux degrés; anses torsadées sur les exemplaires récents.

Utilisation: conditionner, porter.

Chrono.: -500/-380.



1 : 8

AT-FR Am2c

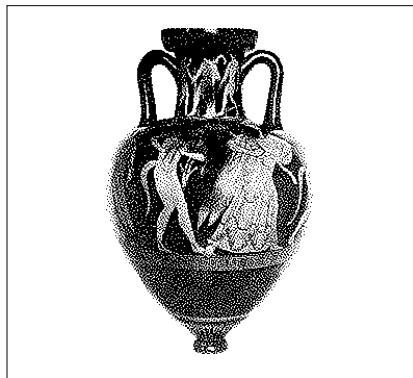
amphore

Class. ref. Richter 1935, type IIc. Cf. Caskey 1922, 77-79; Beazley 1968, "Panathenaic amphora"; Boardman 1975, n°151; Trias 1967, pl.98-99.

Amphore à col marqué ("amphore panathénaique"); diamètre maximum dans la partie supérieure; lèvres épaissies vers l'extérieur, concave, rectiligne ou convexe.

Utilisation: conditionner, porter.

Chrono.: -530/-320.



1 : 8

AT-FR Am2d

amphore

Class. ref. Richter 1935, type IIc. Equiv. Beazley 1968, "pointed amphora". Cf. Boardman 1975A, fig. 132, 196.

Amphore à col marqué; moulure au contact entre le col et l'épaule; fond étroit à pivot.

Utilisation: conditionner, porter.

Chrono.: -500/-450.



1 : 5

AT-FR Am2e

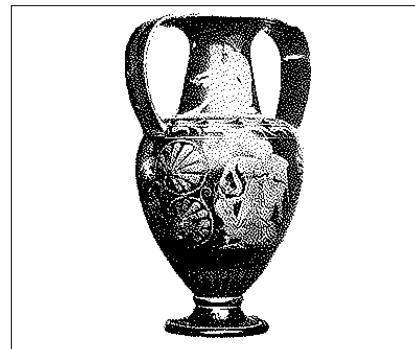
amphore

Modèle réduit ou amphoriskos. Equiv. Beazley 1968, "pointed amphoriskos" Cf. Caskey 1922, 82.

Amphorette à col marqué (amphorisque); bord convexe; moulure sous le col; fond à pivot.

Utilisation: conditionner, verser.

Chrono.: -550/-400.



1 : 8

AT-FR Am2f

amphore

Equiv. Beazley 1968, "Nicosthenic amphora". Cf. Richter 1935, type II, variante, fig.34; Boardman 1975A, fig. 56.

Amphore à col marqué; bord déversé, anses en ruban.

Utilisation: conditionner, porter.

Chrono.: -500/-400.

AT-FR Ar0

aryballe

• Série. Bibl. ci-dessus, AT-FN Ar0.

Tous types d'aryballes.

Utilisation: conditionner.

Chrono.: -500/-450.



1 : 5

AT-FR Ar2

aryballe

Class. ref. Richter 1935, type II. Equiv. Beazley 1968, "round aryballos". Cf. Boardman 1975A, fig. 318.

Aryballe à profil arrondi; une ou deux anses verticales; lèvres évasées concaves; fond plat

Utilisation: conditionner.

Chrono.: -500/-450.

AT-FR As0

askos

• Série. Sur la forme, en général, voir: Richter 1935, 17-18; AJA, 1921, 325-326.

Tous types d'askos.

Utilisation: verser, conditionner.

Chrono.: -500/-375.



AT-FR As1

1 : 5

askos

Equiv. Beazley, askos type 1. Cf. Richter 1935, fig.112-113; Jehasse 1973, n°1922; Boardman 1975A, fig. 316.

Vase bas et circulaire à bec verseur; anse verticale à la partie supérieure.

Utilisation: verser, conditionner.

Chrono.: -500/-375.

AT-FR Cr0

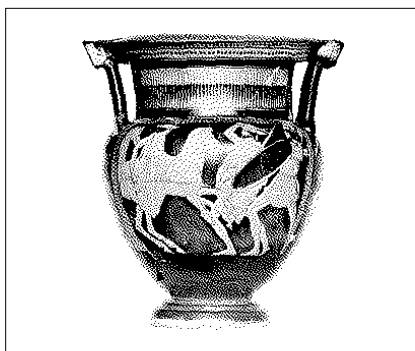
cratère

• Série. Bibl. ci-dessus, AT-FN Cr0.

Tous types de cratère.

Utilisation: préparer-mélanger.

Chrono.: -530/-320.



AT-FR Cr1

1 : 10

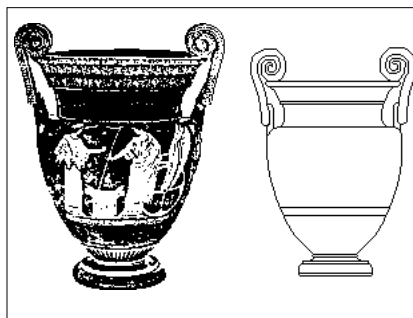
cratère

Equiv. Beazley 1968, "column krater". Cf. Caskey 1922, 122; Richter 1935, fig.46-48; Trias 1967, pl.92; Jehasse 1973, n°1768, 1560, 2094; Boardman 1975A, fig. 169-170.

Cratère à colonnettes; vase profond à col marqué; deux anses verticales doubles joignant l'épaule à la lèvre; bord à lèvre tombante; fond annulaire à degrés.

Utilisation: préparer-mélanger.

Chrono.: -500/-370.



AT-FR Cr2

1 : 10

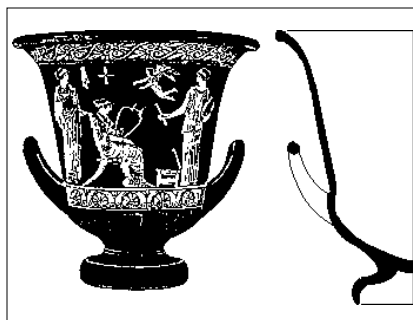
cratère

Equiv. Beazley 1968, "volute krater". Cf. Richter 1935, fig.51-53; Caskey 1922, 121; Boardman 1975A, fig. 154.

Cratère à volutes; vase profond à col marqué; deux anses verticales dessinant une boucle au dessus du bord; bord divergent ou horizontal; fond annulaire à degrés.

Utilisation: préparer-mélanger.

Chrono.: -500/-410.



AT-FR Cr3

1 : 10

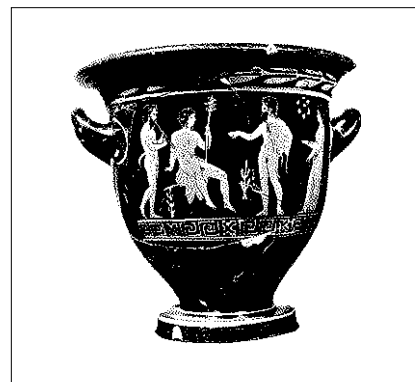
cratère

Equiv. Beazley 1968, "calyx krater". Cf. Richter 1935, fig. 55-58; Caskey 1922, 124-125; Boardman 1975A, fig. 22, 24, 172.

Cratère en calice; vase profond à col prolongeant un corps concave; bord divergent; épaulement bas et marqué; deux anses horizontales relevées, rattachées à l'épaule; fond annulaire à degrés.

Utilisation: préparer-mélanger.

Chrono.: -530/-320.



AT-FR Cr4a

1 : 10

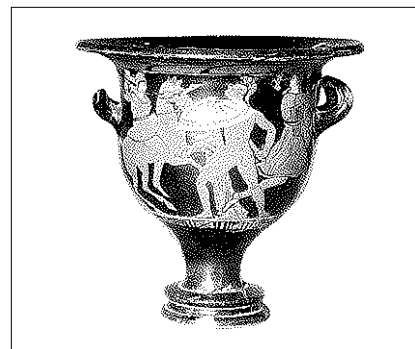
cratère

Equiv. Beazley 1968, "bell-krater with handles". Cf. Richter 1935, fig. 60-61; Caskey 1922, 128-130; Jehasse 1973, n°180, 1735.

Cratère en cloche à base large; vase profond sans col, à profil arrondi; bord divergent; deux anses horizontales sous le bord; fond annulaire à degrés, plus ou moins large.

Utilisation: préparer-mélanger.

Chrono.: -500/-400.



AT-FR Cr4b

1 : 5

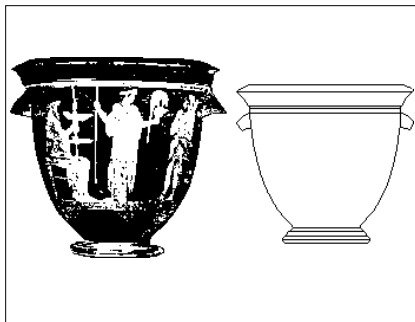
cratère

Equiv. Beazley 1968, "bell-krater with handles". Cf. Richter 1935, fig. 62; Trias 1967, pl.96; Jehasse 1973, n°1090.

Variante de la forme précédente à base étroite.

Utilisation: préparer-mélanger.

Chrono.: -425/-320.



1 : 10

AT-FR Cr4c

cratère

Equiv. Beazley 1968, "bell-krater with lug". Cf. Richter 1935, fig. 63; Caskey 1922, 127; Boardman 1975A, fig. 150.

Cratère en cloche; même forme que le précédent, mais avec des anses collées; fond conique ou discoïdal.

Utilisation: préparer-mélanger.

Chrono.: -500/-320.

AT-FR Ct0

canthare

• Série. Bibl. ci-dessus, AT-FN Ct0.

Tous types de canthare.

Utilisation: boire.

Chrono.: -530/-400.



1 : 5

AT-FR CtA1

canthare

Class.ref. Caskey 1963, type A1. Equiv. Beazley 1968, type A. Cf. Richter 1935, fig.167; Sparkes 1970, n°627.

Coupe à deux anses verticales surélevées; vasque concave; bord divergent; pied à tige.

Utilisation: boire.

Chrono.: -540 /-425.



1 : 5

AT-FR CtA2

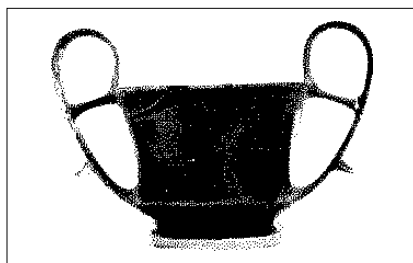
canthare

Class.ref. Caskey 1963, type A2. Cf. Lezzi-Hafter 1976, pl. 108, S46.

Coupe à deux anses verticales surélevées, à dessin complexe; vasque concave; bord divergent; pied à tige.

Utilisation: boire.

Chrono.: -475 /-425.



1 : 5

AT-FR CtA2a

canthare

Cf. Beazley 1968, canthare "sessile with high handles"; Sparkes 1970, n°628-631.

Même forme, mais à fond annulaire bas.

Utilisation: boire.

Chrono.: -475 /-425.



1 : 5

AT-FR CtB

canthare

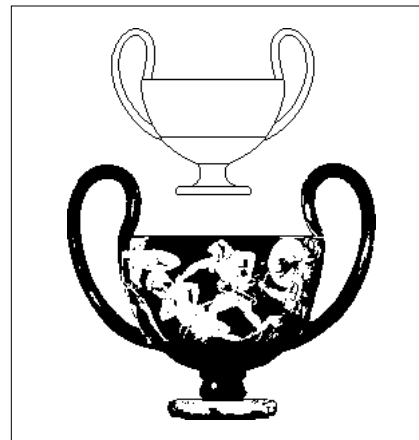
Class. ref. Caskey 1963, type B. Equiv. Beazley 1968, type B. Cf. Richter 1935, fig. 169; Sparkes

1970, n°632.

Canthare à deux anses verticales, joignant la lèvre à la carène; haut de la vasque à profil concave, bord divergent; pied haut à disque.

Utilisation: boire.

Chrono.: -460/-440.



1 : 5

AT-FR CtC

canthare

Class. ref. Caskey 1963, type C. Equiv. Beazley 1968, type C. Cf. Richter 1935, fig. 168; Boardman 1975A, n°298.

Canthare à deux anses verticales surélevées, à vasque hémisphérique; bord convergent ou parallèle; pied haut à disque.

Utilisation: boire.

Chrono.: -500/-450.



1 : 5

AT-FR CtD

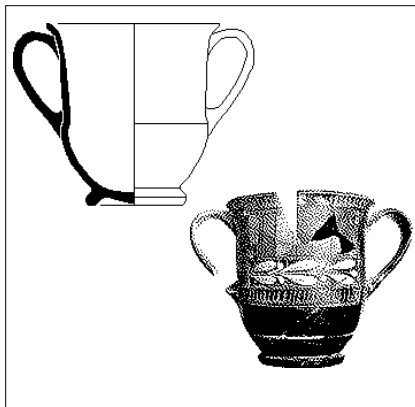
canthare

Class. ref. Caskey 1963, type D. Equiv. Beazley 1968, type D. Cf. Sparkes 1970, n°640-644; Trias 1967, pl.87-88 (Ampurias).

Même forme, mais à fond annulaire bas.

Utilisation: boire.

Chrono.: -475/-425.



AT-FR CtE

1 : 5

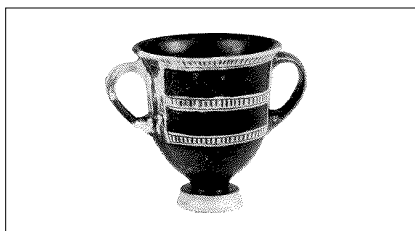
canthare

Equiv. Beazley 1968, canthare "sessile with low handles". Cf. Sparkes 1970, n°633-639. Notamment du groupe de "Saint-Valentin": Howard 1954; Maluquer 1974; Trias 1967, pl.132; Jehasse 1973, n°1659, 1660, 2098.

Canthare à deux anses verticales; bord divergent; col cylindrique prolongeant la panse; pied bas annulaire.

Utilisation: boire.

Chrono.: -460/-370.



AT-FR CtF

1 : 5

canthare

Equiv. Beazley 1968, canthare "sessile". Notamment du groupe de "Saint-Valentin". Cf. Trias 1967, pl.87,6.

Même forme, mais à pied haut.

Utilisation: boire.

Chrono.: -475/-425.

AT-FR Dn0

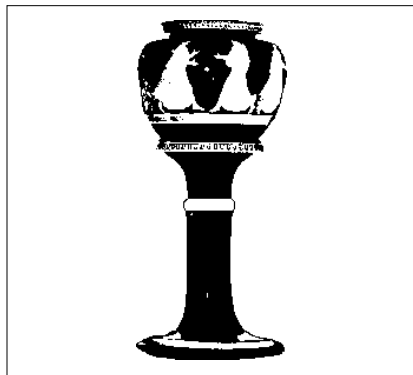
dinos

• Série. Bibl. ci-dessus, AT-FN Dn0.

Tous types de dinos.

Utilisation: rituel.

Chrono.: -450/-400.



AT-FR Dn2

1 : 10

dinos

Equiv. Beazley 1968, "dinos". Cf. Caskey 1922, 117; Richter 1935, fig. 71.

Bol fermé, à fond arrondi; col court et lèvres divergente ou tombante. Accompagné d'un pied très haut indépendant.

Utilisation: rituel.

Chrono.: -500/-400.

AT-FR Hy0

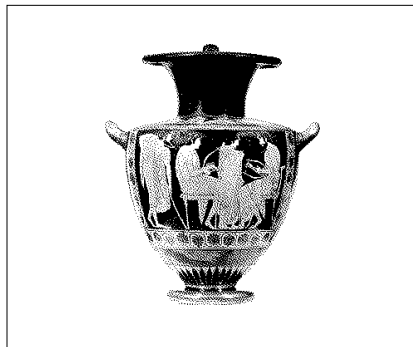
hydrie

• Série. Bibl. ci-dessus, AT-FN Hy0.

Tous types d'hydrie.

Utilisation: conditionner, verser.

Chrono.: -520/-340.



AT-FR Hy1c

1 : 15

hydrie

Class. ref. Richter 1935, hydrie de type I. Equiv. Beazley 1968, "Hydria bf. type". Cf. Boardman 1975A, fig. 38, 157.

Vase profond fermé à trois anses; col étroit marqué; panse fuselée; épaulement presque horizontal; fond conique bas.

Utilisation: conditionner, verser.

Chrono.: -500/-460.



AT-FR Hy2a

1 : 10

hydrie

Class. ref. Richter 1935, Hydrie de type II. Equiv. Beazley 1968, "Hydria rf. type". Cf. Caskey 1922, 110.

Hydrie ou kalpis: vase profond fermé, à trois anses, deux horizontales sur l'épaule, et une verticale, de l'épaule à la lèvre; profil continu en "S"; bord divergent; fond discoïdal ou à degrés.

Utilisation: conditionner, verser.

Chrono.: -500/-430.



AT-FR Hy2b

1 : 10

hydrie

Class. ref. Richter 1935, type II, variante.

Hydrie ou kalpis: vase profond fermé, à trois anses, différent de la variante 2a par un bord à lèvre tombante, le plus souvent décoré d'oves.

Utilisation: conditionner, verser.

Chrono.: -460/-340.

AT-FR K10

kalathos

• Série. Bibl. ci-dessus, AT-FN K10.

Tous types de kalathos.

Utilisation: conditionner.

Chrono.: -500/-450.



1 : 8

AT-FR Kl2

kalathos

Cf. Richter 1935, fig. 90; Boardman 1975A, n°261.

Vase profond à parois parallèles, droites, bord divergent; pied bien différencié de la vasque. Forme rare.

Utilisation: préparer-mélanger.

Chrono.: -500/-450.

AT-FR Ky0

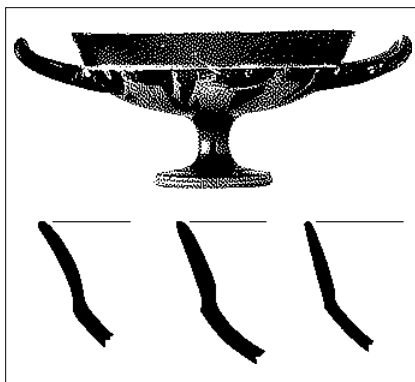
kylix

• Série. Bibl. ci-dessus, AT-FN Ky0.

Tous types de coupe à deux anses horizontales.

Utilisation: boire.

Chrono.: -525/-350.



1 : 5

AT-FR Ky10

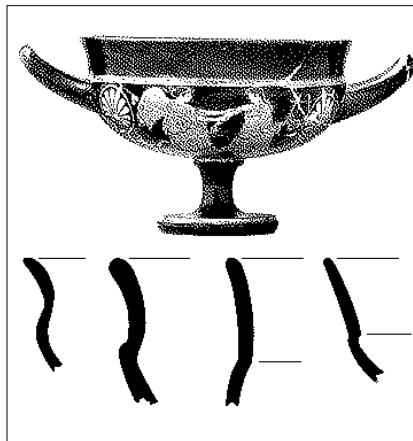
kylix

Equiv. Beazley 1968, "Vicup". Cf. Bloesch 1940, pl. 39.

Coupe à deux anses horizontales relevées; vasque profonde, à courbe et contre-courbe, sans carène; bord divergent; pied haut à tige.

Utilisation: boire, 12.

Chrono.: -475/-450.



1 : 5

AT-FR Ky11

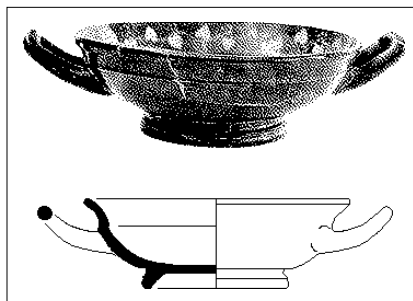
kylix

Equiv. Beazley 1968, "Acrocup". Cf. Bloesch 1940, pl. 39.

Coupe à deux anses horizontales relevées; vasque profonde, à courbe et contre-courbe, sans carène; bord divergent; pied haut à tige.

Utilisation: boire, 12.

Chrono.: -500/-450.



1 : 5

AT-FR Ky12

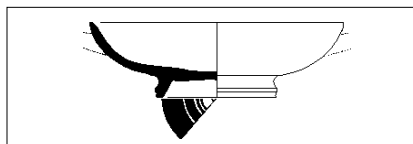
kylix

Cf. "Stemless, delicate class": Sparkes 1970, n°494-495.

Coupe à deux anses horizontales relevées; vasque peu profonde; lèvre concave; bord divergent, à ressaut interne sous la lèvre; pied bas en général mouluré; décor fréquent de rinceaux à l'intérieur sur le bord.

Utilisation: boire.

Chrono.: -425/-375.



1 : 5

AT-FR Ky13

kylix

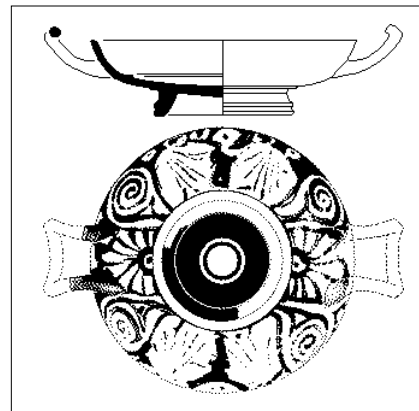
Cf. "Stemless, delicate class": Sparkes 1970,

n°474.

Coupe à deux anses horizontales relevées; vasque peu profonde, à profil continu; bord divergent ou parallèle; pied bas.

Utilisation: boire.

Chrono.: -460/-375.



1 : 5

AT-FR Ky14

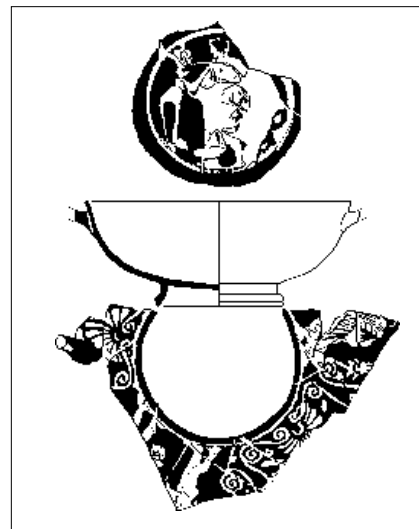
kylix

Cf. "Stemless, delicate class": Sparkes 1970, n°483-487; Beazley 1968, notamment peintre de Iéna et groupe du peintre de Vienne; Rouillard 1975, fig.1-3; Trias 1987, 72-89.

Coupe à deux anses horizontales relevées; vasque peu profonde, à profil continu à l'extérieur, à ressaut à l'intérieur; pied bas.

Utilisation: boire.

Chrono.: -450/-350.



1 : 5

AT-FR Ky15

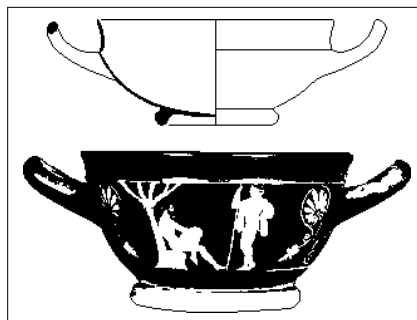
kylix

Equiv. Richter 1935, skyphos type II (fig.173); Sparkes 1970, coupe-skyphos à bord droit, n°564.

Coupe-skyphos à deux anses horizontales relevées; vasque profonde; profil continu; bord divergent; pied bas.

Utilisation: boire.

Chrono.: -425/-375.



1 : 5

AT-FR Ky16a

kylix

Equiv. Richter 1935, skyphos type II (fig.172); Sparkes 1970, coupe-skyphos à bord concave, n°572-578. Cf. Boardman 1975, n°572; Boardman 1975A, fig. 76, 206.

Coupe-skyphos à deux anses horizontales relevées; vasque profonde; profil à carène interne et externe; lèvres concave; pied bas.

Utilisation: boire, 17a.

Chrono.: -500/-400.



1 : 5

AT-FR Ky16b

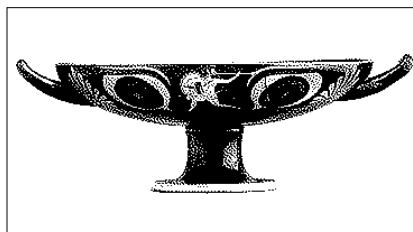
kylix

Equiv. Sparkes 1970, coupe-skyphos à bord concave, n°621. Cf. Trias 1967, pl.83,7 (Ampurias); pl.131 (Ullastrett).

Même forme mais lèvres épaissies et parois plus lourdes.

Utilisation: boire.

Chrono.: -425/-350.



1 : 5

AT-FR KyA

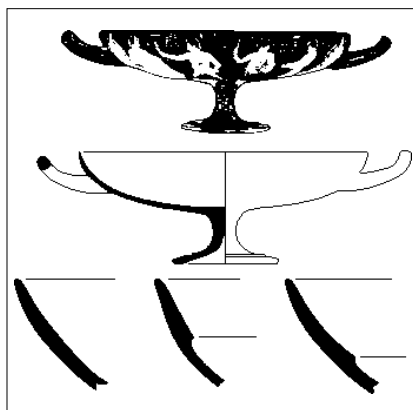
kylix

Class. ref. Bloesch 1940, type A2. Equiv. Beazley 1968, "cup, type A"; Richter 1935, kylix type II, fig.162.

Coupe à deux anses horizontales; vasque peu profonde; profil arrondi continu; bord divergent ou parallèle; pied haut séparé de la vasque par un bourrelet.

Utilisation: boire.

Chrono.: -520/-475.



1 : 6

AT-FR KyB

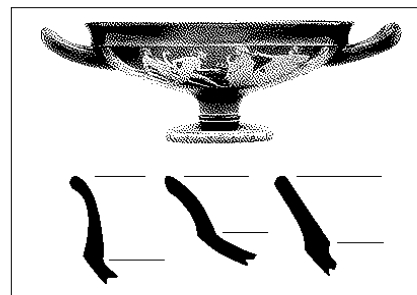
kylix

Class. ref. Bloesch 1940, type B. Equiv. Beazley 1968, kylix de type B; Richter 1935, Kylix type III, fig.163 et 166. Cf. Boardman 1975A, fig.48; Boardman 1979, pl. 39, n° 61; Michelozzi 1980, fig.3,3.

Coupe à deux anses horizontales; vasque peu profonde; profil arrondi continu; bord divergent ou parallèle; pied haut à tige, continuant la panse sans bourrelet.

Utilisation: boire.

Chrono.: -500/-400.



1 : 5

AT-FR KyC

kylix

Class. ref. Bloesch 1940, type C "concave lip". Equiv. Beazley 1968, kylix de type C; Richter 1935, Kylix type I, fig.156. Cf. Boardman 1975A, fig. 275; Py 1990, doc. 157,10.

Coupe à deux anses horizontales; vasque peu profonde; profil arrondi continu; bord divergent ou parallèle; pied haut à tige, continuant la panse sans bourrelet.

Utilisation: boire.

Chrono.: -500/-430.

AT-FR Lb0

lebes

• Série. Bibl. ci-dessus, AT-FN Lg0.

Tous types de lebes gamikos.

Utilisation: rituel.

Chrono.: -500/-375.



1 : 10

AT-FR Lb1

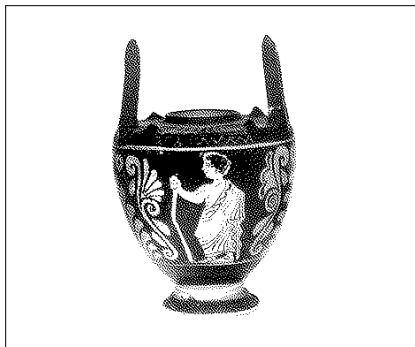
lebes

Class. ref. Beazley 1968, "nuptial lebes" type 1. Cf. Richter 1935, "lebes gamikos", fig. 73, 75.

Vase profond à deux anses sur l'épaule; col marqué et lèvres divergentes ou tombantes. Peut être accompagné d'un pied haut indépendant, ainsi que d'un couvercle.

Utilisation: rituel.

Chrono.: -500/-420.



1 : 5

AT-FR Lb2

lebes

Class. ref. Beazley 1968, "nuptial lebes" type 2. Cf. Richter 1935, "lebes gamikos", fig. 74.

Vase à pied bas, deux anses verticales qui partent de l'épaule; col court; bord parallèle. Souvent accompagné d'un couvercle.

Utilisation: rituel.

Chrono.: -430/-375.

AT-FR Ln0

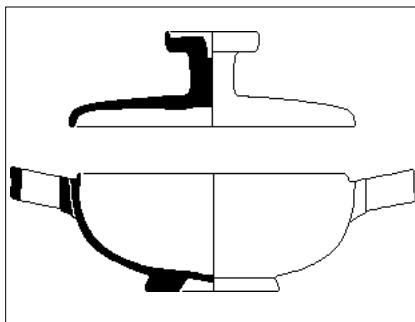
lékané

• Série. Bibl. ci-dessus, AT-FN Ln0.

Tous types de lékané.

Utilisation: conditionner, servir.

Chrono.: -475/-375.



1 : 5

AT-FR Ln1

lékané

Cf. Beazley 1968, "lekanis"; Richter 1935, fig.149; Lullies 1972, fig. 22; Picazo 1977, 77-82; Trias 1967, pl.119-121.

Coupe basse à deux anses horizontales entourées de protubérances; bord en "Y" destiné à accueillir un couvercle; fond annulaire.

Utilisation: conditionner, servir.

Chrono.: -475/-375.

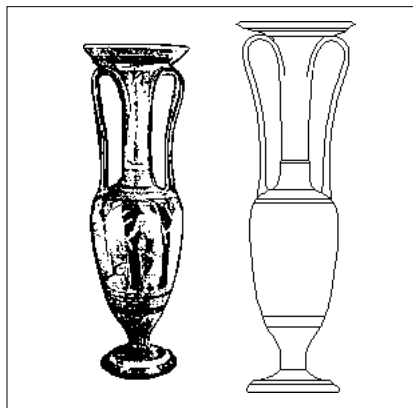
AT-FR Lo0

loutrophore

• Série. Bibl. ci-dessus, AT-FN Lo0.

Tous types de loutrophore.

Utilisation: rituel.
Chrono.: -450/-300.



1 : 15

AT-FR Lo2a

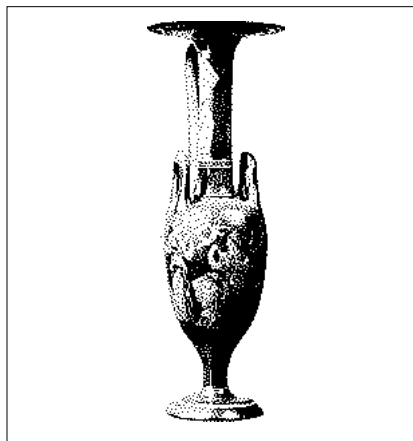
loutrophore

Class. ref. Richter 1935, type II, fig. 41. Equiv. Beazley 1968, "loutrophoros-amphora". Cf. Boardman 1975A, fig. 141.

Vase haut à col long et étroit; panse ovoïde; bord très divergent; deux anses, rattachant l'épaule à la partie haute du col, au-dessous de la lèvre, comme une amphore; pied bas à disque.

Utilisation: rituel.

Chrono.: -450/-300.



1 : 10

AT-FR Lo2b

loutrophore

Class. ref. Richter 1935, type II, fig. 42. Equiv. Beazley 1968, "loutrophoros-hydria".

Vase haut à col long et étroit; panse ovoïde; bord très divergent; deux anses horizontales et une verticale, comme une hydrie.

Utilisation: rituel.

Chrono.: -450/-375.

AT-FR Lt0

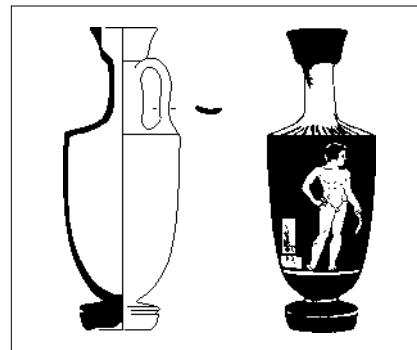
lécythe

• Série. Bibl. ci-dessus, AT-FN Lt0.

Tous types de lécythe.

Utilisation: rituel.

Chrono.: -480/-325.



1 : 5

AT-FR Lt2

lécythe

Class. ref. Richter 1935, type II. Cf. Caskey 1922, 213-221; Boardman 1975A, fig. 210-211.

Vase haut et étroit, à une anse verticale; bord convexe, différencié du col; épaulement anguleux; corps cylindrique; pied bas discoïdal.

Utilisation: rituel.

Chrono.: -480/-400.



1 : 5

AT-FR Lt3

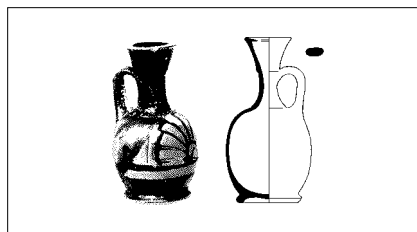
lécythe aryballistique

Class. ref. Richter 1935, type III. Equiv. Beazley 1968, "squat lekythos". Cf. Trias 1967, pl.110.

Vase fermé à une anse verticale; bord convexe, différencié du col; corps ventru à profil continu; pied annulaire large et bas.

Utilisation: rituel.

Chrono.: -475/-375.



1 : 5

AT-FR Lt4

lécythe aryballistique

Cf. Robinson 1950, 146-160; Laurens 1984, n°158; Trias 1987, n°111-116; Jehasse 1973, n°1649; Collectif 1988, n°663.

Variante réduite de la forme précédente, de grande diffusion à époque tardive.

Utilisation: rituel.

Chrono.: -400/-325.

AT-FR Oe0

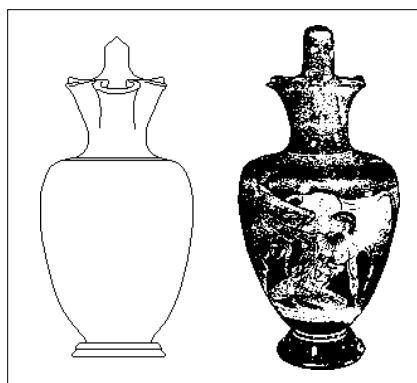
oenochoé

- Série. Bibl. ci-dessus, AT-FN Oe0.

Tous types d'oenochoé.

Utilisation: verser.

Chrono.: -475/-350.



1 : 8

AT-FR Oe1

oenochoé

Class. ref. Beazley 1968, forme 1. Equiv. Richter 1935, forme V (fig. 125). Cf. Caskey 1922, 137; Cook 1960, 227-228; Boardman 1975A, fig. 212.

Oenochoé à embouchure trilobée; anse verticale rattachée à la lèvre; col haut marqué; panse ovoïde; fond conique ou discoïdal.

Utilisation: verser.

Chrono.: -475/-425.



1 : 8

AT-FR Oe2

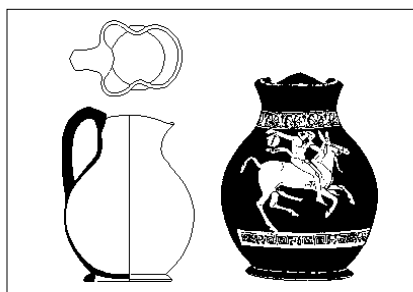
oenochoé

Class. ref. Beazley 1968, forme 2. Equiv. Richter 1935, forme V (fig. 126). Cf. Jehasse 1973, n°1962; Boardman 1975A, fig. 21.

Même forme que la précédente, mais fond annulaire bas et large.

Utilisation: verser.

Chrono.: -450/-400.



1 : 8

AT-FR Oe3

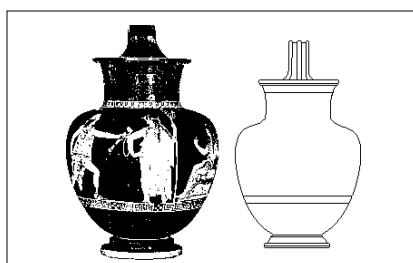
oenochoé

Class. ref. Beazley 1968, forme 3 ("chous"). Equiv. Richter 1935, forme III. Cf. Trias 1967, pl.133.

Oenochoé pansue à une anse verticale rattachée à la lèvre; embouchure trilobée; profil continu en "S", avec diamètre maximum dans la partie inférieure de la panse; fond annulaire bas et large.

Utilisation: verser.

Chrono.: -450/-350.



1 : 8

AT-FR Oe4

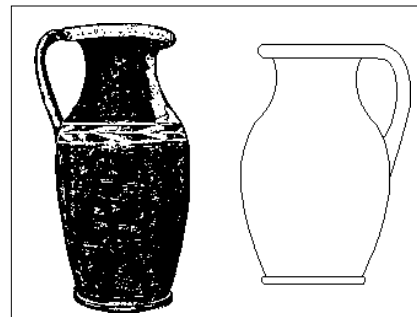
oenochoé

Class. ref. Beazley 1968, forme 4. Equiv. Richter 1935, forme IV. Cf. Jehasse 1973, n°1567

Oenochoé à embouchure ronde; une anse verticale à section plate ou moulurée rattachée à la lèvre; col cylindrique; panse ovoïde; fond annulaire souvent à degrés.

Utilisation: verser.

Chrono.: -450/-400.



1 : 8

AT-FR Oe5a

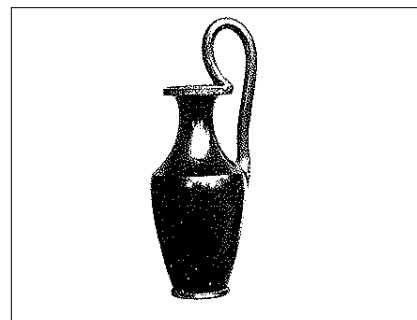
oenochoé

Class. ref. Beazley 1968, forme 5a. Equiv. Richter 1935, type II. Cf. Lezzi-Hafter 1976, pl. 107, S44; Collectif 1988, n°665.

Oenochoé ou olpé à embouchure ronde; anse verticale rattachée à la lèvre; profil continu en "S"; fond annulaire bas ou en tore.

Utilisation: verser.

Chrono.: -450/-400.



1 : 8

AT-FR Oe5b

oenochoé

Class. ref. Beazley 1968, forme 5b. Equiv. Richter 1935, variante (fig.133). Cf. Laurens 1984, n°104.

Oenochoé ou olpé à embouchure ronde; anse verticale surmontant la lèvre; profil caréné (épaule anguleuse); fond en tore.

Utilisation: verser.

Chrono.: -450/-400.



AT-FR Oe6

1 : 5

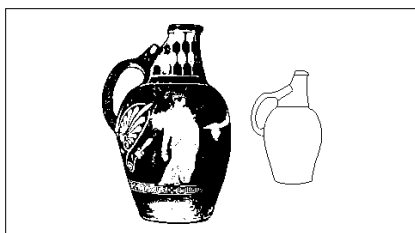
oenochoë

Class. ref. Beazley 1968, forme 6. Cf. Lezzi-Hafter, pl. 156, Sfs3; Richter 1935, fig. 130.

Oenochoë à bec pointu; épaulement très marqué; col court, étroit; bec verseur allongé; fond annulaire bas, en tore.

Utilisation: verser.

Chrono.: -450/-400.



AT-FR Oe7

1 : 8

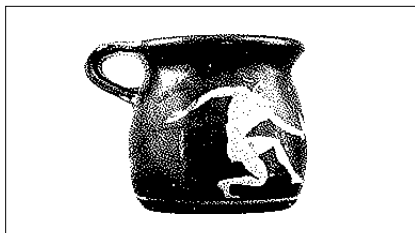
oenochoë

Class. ref. Beazley 1968, forme 7. Cf. Richter 1935, fig. 132; Lezzi-Hafter 1976, pl. 139; Collectif 1988, n°667.

Oenochoë à col biseauté; lèvres arrondies, col marqué, panse ovoïde, fond en tore.

Utilisation: verser.

Chrono.: -475/-375.



AT-FR Oe8a

1 : 5

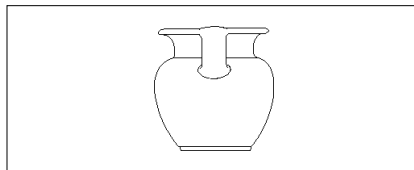
oenochoë

Class. ref. Beazley 1968, oenochoë de forme 8a ("Mug"). Cf. Richter 1935, fig. 186.

Vase à embouchure ronde; col court non marqué; panse surbaissée; fond plat.

Utilisation: verser, boire.

Chrono.: -450/-400.



AT-FR Oe8b

1 : 5

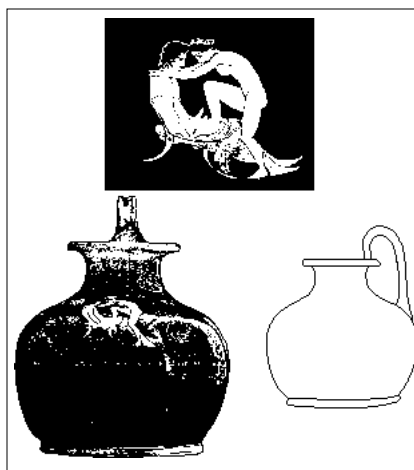
oenochoë

Class. ref. Beazley 1968, oenochoë de forme 8b ("Mug"). Cf. Caskey 1922, 146; Sparkes 1970, n°201-222, "Pheidias shape".

Vase à embouchure ronde; col court et marqué; panse ovoïde ventrue; fond annulaire bas.

Utilisation: verser, boire.

Chrono.: -450/-400.



AT-FR Oe9

1 : 5

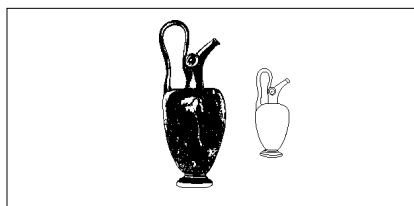
oenochoë

Class. ref. Beazley 1968, forme 9. Cf. Lezzi-Hafter 1976, pl. 111, S47; Sparkes 1970, n°158-160.

Oenochoë à embouchure ronde; col non marqué; panse ventrue et surbaissée (diamètre maximum dans la partie inférieure); fond annulaire bas et large.

Utilisation: verser.

Chrono.: -450/-400.



AT-FR Oe10

1 : 5

oenochoë

Class. ref. Beazley 1968, oenochoë de forme 10 "à tête d'oiseau". Cf. Richter 1935, fig.127-128; Lezzi-Hafter 1976, pl. 81, bS4.

Oenochoë à col en forme de tête d'oiseau; anse verticale surmontant le bord; épaulement très marqué; panse ovoïde allongée; fond conique.

Utilisation: verser.

Chrono.: -450/-400.

AT-FR Pe0

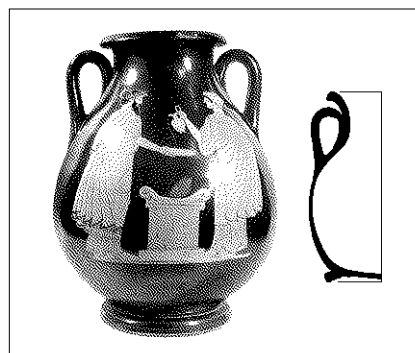
péliké

• Série. Bibl. ci-dessus, AT-FN Pe0.

Tous types de péliké.

Utilisation: conditionner, porter.

Chrono.: -480/-350.



AT-FR Pe1

1 : 8

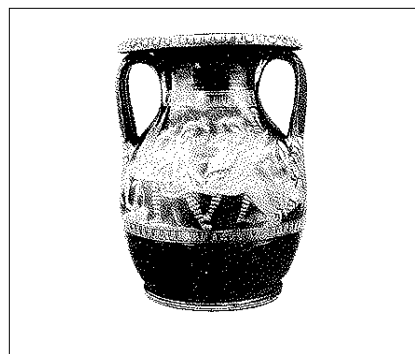
péliké

Cf. Richter 1935, fig.36-38; Caskey 1922, 84-90; Boardman 1975A, fig. 142, 179-183; Collectif 1988, n°666.

Vase fermé à deux anses verticales dont le diamètre maximum se situe dans la partie inférieure de la panse; profil continu en "S"; lèvres divergente épaissies; fond annulaire bas ou discoïdal.

Utilisation: conditionner, porter.

Chrono.: -480/-350.



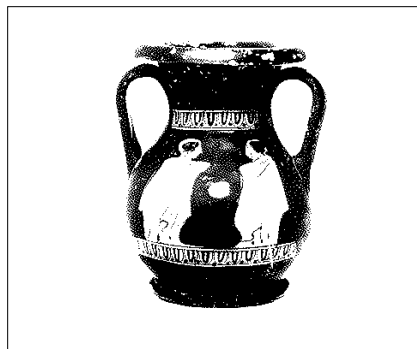
AT-FR Pe2

1 : 8

péliké

Cf. Richter 1935, fig.39; Jehasse 1973, n°2027. Même forme mais avec lèvres tombantes, décorées ou non d'oves peintes.

Utilisation: conditionner, porter.
Chrono.: -450/-350.



1:5

AT-FR Pe3

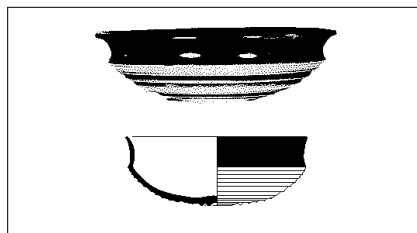
péliké

Cf. BCH 94, 1970, 416-419; Alexandrescu 1978; Laurens 1984, n°63; Trias 1967, pl.100-105. Notamment dans le style de Kertch. Variante tardive de la précédente, à col plus haut et panse plus réduite.
Utilisation: conditionner, porter.
Chrono.: -400/-350.

AT-FR Ph0

phiale

• Série. Sur la forme, en général, voir: Richter 1935, 29-30; Lushey 1939.
Tous types de phiale.
Utilisation: boire.
Chrono.: -475/-450.



1:5

AT-FR Ph1

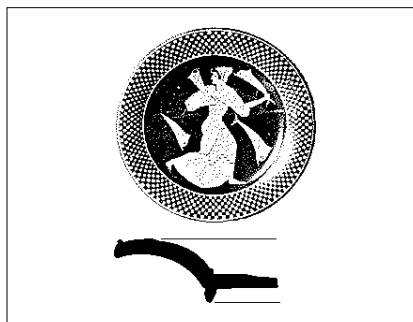
phiale

Cf. Richter 1935, fig.181.
Coupe à vasque peu profonde; vasque carénée, souvent à cannelures; bord déversé; fond plat à bouton creux au centre.
Utilisation: boire.
Chrono.: -475/-450.

AT-FR P10

plat

• Série. Bibl. ci-dessus, AT-FN P10.
Tous types de plat ou assiette.
Utilisation: manger.
Chrono.: -500/-375.

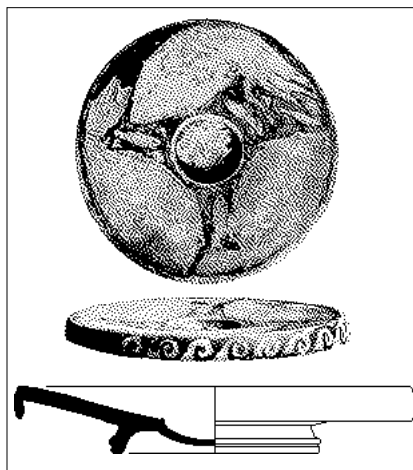


1:5

AT-FR P11

plat

Cf. Beazley 1968; Richter 1935, fig.191; Talcott 1956, n°49.
Plat ou assiette ("pinax"), à pied très bas; profil concave; lèvres divergente moulurée; fond annulaire bas et large.
Utilisation: manger.
Chrono.: -510/-375.



1:5

AT-FR P12

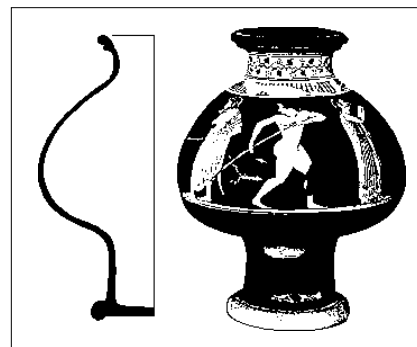
plat à poisson

Cf. Sparkes 1970, "fish-plate", n°1061-1076; Trias 1967, pl.258.
Plat ou assiette à lèvres tombantes ("plat à poisson"); vasque rectiligne; cupule centrale; fond annulaire; sillon au dessus du bord.
Utilisation: manger.
Chrono.: -450/-375.

AT-FR Ps0

psykter

• Série. Bibl. ci-dessus, AT-FN Ps0.
Tous types de psykter.
Utilisation: préparer-autre.
Chrono.: -530/-425.



1:8

AT-FR Ps1

psykter

Cf. Richter 1935, fig.87-88; Boardman 1975A, fig. 58.

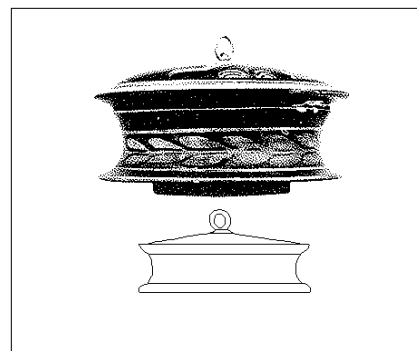
Vase profond à base étroite; panse à triple inflexion, ovoïde à la partie supérieure, cylindrique à la partie inférieure; col court, non marqué; bord divergent à lèvres moulurées ou tombantes; peut présenter deux anses sur l'épaulement.

Utilisation: préparer-autre.
Chrono.: -530/-450.

AT-FR Py0

pyxis

• Série. Bibl. ci-dessus, AT-FN Py0.
Tous types de pyxis.
Utilisation: conditionner.
Chrono.: -510/-325.



1:4

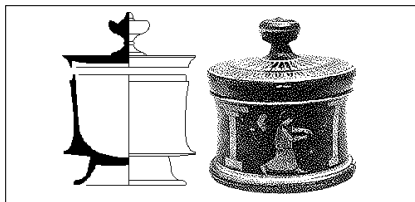
AT-FR Py2

pyxis

Class. ref. Richter 1935, type II. Equiv. Beazley 1968, pyxis de type C. Cf. Lezzi-Hafter, pl.127, S78; Boardman 1975A, fig. 375.

Pyxis bas à profil concave; fond plat ou annulaire bas. Couvercle conique ou bombé, à anse de préhension.

Utilisation: conditionner.
Chrono.: -420/-325.



1 : 4

AT-FR Py3

pyxis

Class. ref. Richter 1935, type III. Equiv. Beazley 1968, pyxis de type A.

Pyxis haut à profil concave; fond plat ou annulaire haut, parfois tripode. Couvercle plat ou bombé, à bouton de préhension.

Utilisation: conditionner.

Chrono.: -475/-400.



1 : 4

AT-FR Py4

pyxis

Class. ref. Richter 1935, type IV. Equiv. Beazley 1968, pyxis de type D.

Pyxis cylindrique à fond plat ou en tore. Couvercle plat, sans anse.

Utilisation: conditionner.

Chrono.: -510/-400.



1 : 5

AT-FR Py5

pyxis

Equiv. Beazley 1968, "Nicothentic type". Cf. Boardman 1975A, n°97.

Pyxis tronconique à pied haut. Couvercle bombé à bouton de préhension.

Utilisation: conditionner.

Chrono.: -510/-475.

AT-FR Sk0

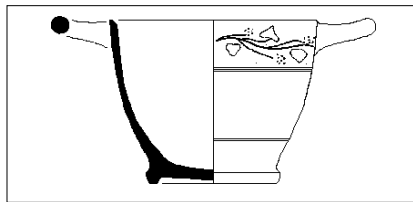
skyphos

• Série. Bibl. ci-dessus, AT-FN Sk0.

Tous types de skyphos.

Utilisation: boire.

Chrono.: -530/-325.



1 : 5

AT-FR Sk2a

skyphos

Class. ref. Richter 1935, type II, fig.174. Equiv. Beazley 1968, skyphos de type A. Cf. Boardman 1975A, fig. 205; Trias 1967, pl.85, 3-4.

Vase profond à deux anses horizontales sous la lèvre; vasque à profil continu; bord parallèle ou divergent; pied bas en tore.

Utilisation: boire.

Chrono.: -450/-375.



1 : 5

AT-FR Sk2b

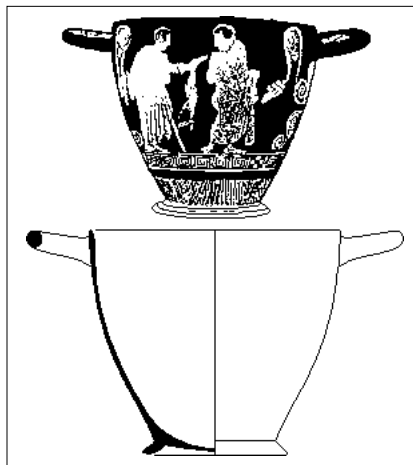
skyphos

Class. ref. Richter 1935, type II, fig.175. Equiv. Beazley 1968, skyphos de type B (Glaux). Cf. Beazley 1939, 87; Jehasse 1973, n°1656.

Vase profond à deux anses sous la lèvre, une verticale, l'autre horizontale; vasque à profil continu; bord convergent ou parallèle; pied bas en tore.

Utilisation: boire.

Chrono.: -475/-425.



1 : 5

AT-FR Sk2c

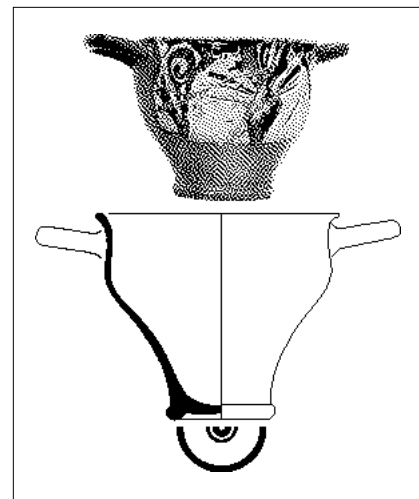
skyphos

Class. ref. Richter 1935, type II, fig.176. Equiv. Beazley 1968, "corinthian type".

Vase profond à deux anses horizontales sous la lèvre; profil élancé et continu; bord parallèle; pied annulaire bas divergent.

Utilisation: boire.

Chrono.: -530/-400.



1 : 5

AT-FR Sk2d

skyphos

Class. ref. Richter 1935, type II, fig.177. Cf. Sparkes 1970, n°350-354; Trias 1987, 107-111; Trias 1967, pl.86.

Vase profond à deux anses horizontales sous la lèvre; bord divergent; vasque à courbe et contre-courbe; pied bas en tore.

Utilisation: boire.

Chrono.: -425/-325.

AT-FR St0

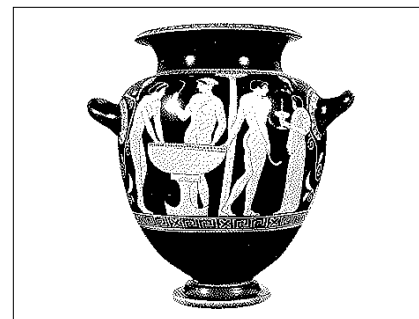
stamnos

• Série. Bibl. ci-dessus, AT-FN St0.

Tous types de stamnos.

Utilisation: préparer-mélanger, conditionner.

Chrono.: -530/-350.



1 : 8

AT-FR St1

stamnos

Cf. Richter 1935, fig.65-67. Philippaki 1967,

"classical stamnos". Cf. Trias 1967, pl.90-91; Boardman 1975A, fig. 32, 184.

Vase profond à col court différencié; bord évasé; panse globulaire ou ovoïde; deux anses horizontales relevées sous l'épaule; pied annulaire conique ou discoïdal.

Utilisation: préparer-mélanger, conditionner.
Chrono.: -530/-400.



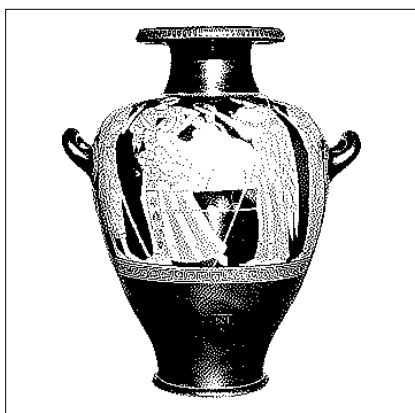
AT-FR St2a

1 : 8

stamnos

Cf. Philippaki 1967, "speira-footed stamnos".
Même forme, mais sans pied, avec fond en tore.

Utilisation: préparer-mélanger, conditionner.
Chrono.: -500/-400.



AT-FR St2b

1 : 8

stamnos

Cf. Philippaki 1967, "low-footed stamnos".
Variante de la forme précédente (à fond en tore), avec col plus serré et base concave.

Utilisation: préparer-mélanger, conditionner.
Chrono.: -500/-400.

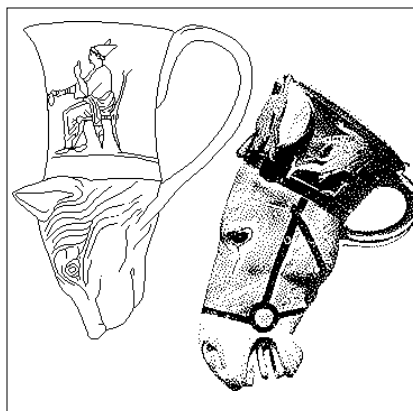
AT-FR Vp0

vase plastique

• Série. Sur ce groupe, en général, voir Beazley, dans JHS, 49,1929, 38 sqq.; Hoffmann 1962.

Tous types de vase plastique.

Utilisation: divers.
Chrono.: -500/-400.



AT-FR Vp1

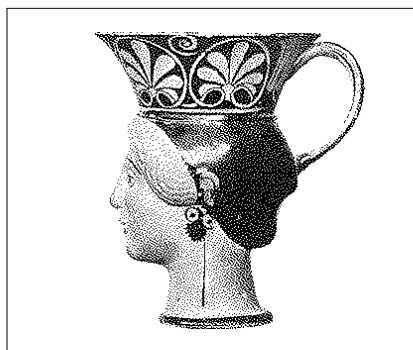
1 : 5

vase plastique

Rython. Cf. Richter 1935, fig.178-180; Hoffmann 1962, passim; Jehasse 1973, n°1901 et 1902.

Vase à boire à décor plastique zoomorphe (cheval, bélière, panthère, chien, lion, aigle, sanglier, chèvre, âne, taureau...).

Utilisation: boire.
Chrono.: -500/-400.



AT-FR Vp2

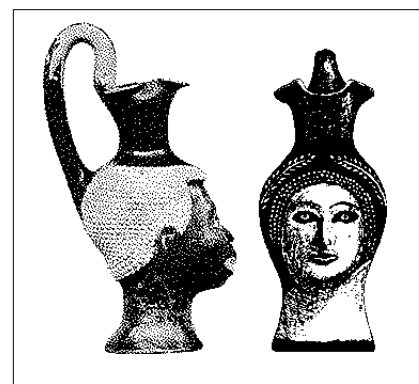
1 : 5

vase plastique

Cf. Richter 1935, fig.187.

Coupe à décor plastique anthropomorphe.

Utilisation: boire.
Chrono.: -500/-450.



AT-FR Vp3

1 : 5

vase plastique

Cf. Beazley 1968, Head vases, class J. Richter 1935, fig. 134; Almagro 1953, 55; Trias 1967, pl.117; Laurens 1984, n°54; Rizzo 1990, fig.158.

Oenochoé à embouchure trilobée à décor plastique anthropomorphe.

Utilisation: verser.

Chrono.: -510/-400.



AT-FR Vp4

1 : 5

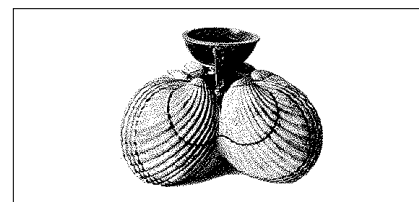
vase plastique

Cf. Richter 1935, fig.107.

Aryballe à embouchure concave à décor plastique anthropomorphe.

Utilisation: verser.

Chrono.: -500/-400.



AT-FR Vp5

1 : 5

vase plastique

Cf. Richter 1935, fig.108.

Aryballe à embouchure concave à décor plastique zoomorphe.

Utilisation: verser.

Chrono.: -500/-400.