

# Amphores de Méditerranée orientale

[Claude Raynaud]

Les amphores orientales circulent régulièrement jusqu'à la fin de l'Antiquité dans les provinces occidentales, véhiculant généralement du vin ou plus rarement des fruits secs ou des saumures de poissons. La place modeste —sauf dans l'Antiquité tardive— de ces importations en Gaule, en Italie ou dans la Péninsule Ibérique, ainsi que la méconnaissance de l'origine de certaines productions, expliquent le regroupement dans une seule classe d'amphores provenant aussi bien de Grèce continentale ou insulaire, d'Égypte ou du Proche Orient. Les recherches de la dernière décennie ont cependant permis de recenser de nombreux ateliers et de caractériser leurs productions, notamment celles des îles de Rhodes, Chypre, Chio et Cos, de la côte de Cilicie, des environs d'Antioche ou encore de la région de Gaza (Desbat 1986c; Empereur 1989); mais dans bien des cas les identifications restent imprécises sans le recours aux analyses physico-chimiques.

Cette diversité des provenances se traduit par la richesse de la typologie, marquée sous le Haut Empire par la concomitance de formes traditionnelles comme les amphores de Cos ou de Rhodes, ou encore par les amphores en obus de tradition punique, concurrencées par les formes fuselées italiennes comme la Dressel 2/4. Fort heureusement, cette imitation de modèles occidentaux reste limitée et la typologie conserve son efficacité pour l'identification des amphores orientales, favorisée aussi par la singularité de la plupart des argiles utilisées, souvent reconnaissables à l'œil et dont nous donnons une brève description avec chaque type.

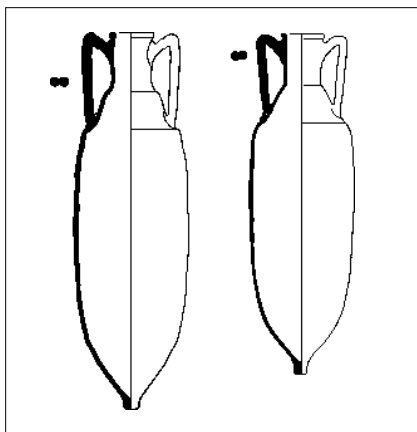
Longtemps méconnue en Méditerranée occidentale et notamment en Gaule, la part du commerce oriental est désormais mieux perçue, principalement grâce à d'importantes fouilles urbaines livrant des données quantitatives, à Lyon, Marseille, Arles, Narbonne ou Toulon. Sur ce dernier site par exemple, des fouilles récentes ont livré une série d'amphores de Cnide et de Crète aux II<sup>e</sup> et III<sup>e</sup> s., productions réputées jusqu'alors rarissimes en Gaule (Brun 1992). De telles décou-

vertes permettront à terme de compléter la typologie de ces amphores pour le Haut Empire, dans la lignée des formes hellénistiques (cf. A-GRE Cni1 et Cni2). A Lyon, plusieurs contextes du début de l'Empire permettent de suivre les oscillations du courant oriental, représentant de 20 à 29% du total des amphores commercialisées. Les types principaux sont les rhodiennes et les Dressel 2/4 de Cos (Becker 1986). Par contre, ces productions restent absentes à la campagne, même sur le littoral languedocien où les bourgades d'Ambrussum et de Lunel Viel n'en ont pas livré. Après avoir connu une bonne fréquence aux I<sup>er</sup>-II<sup>e</sup> s., les arrivages subissent un tassement aux III-IV<sup>e</sup> s. Un nouvel essor est sensible vers la fin du IV<sup>e</sup> s. et surtout aux V<sup>e</sup>-VI<sup>e</sup> s. A Arles, Marseille ou Beaucaire au V<sup>e</sup> s. les productions orientales représentent près de 40% des amphores. C'est à nouveau en ville que les importations sont les plus abondantes, mais on les trouve régulièrement sur les sites ruraux. La décrue est ensuite sensible au VII<sup>e</sup> s., les amphores orientales devenant minoritaires avant de disparaître au profit des africaines (Bonifay 1989).

Les problèmes de chronologie tiennent à la fois à la permanence des formes, longtemps fabriquées et dont les variantes demeurent méconnues, et aux décalages des dates de diffusion entre les régions productrices et les régions importatrices. Par exemple les types Late Roman Amphora 5 et 6, produits en Syrie, en Palestine et en Égypte durant tout le premier millénaire sans grande modification, ne sont importés en Méditerranée occidentale qu'entre le début du V<sup>e</sup> s. et le début du VII<sup>e</sup> s. La chronologie que nous proposons se fonde donc principalement sur des études consacrées aux sites des provinces occidentales.

Etudes régionales de référence pour les amphores de Méditerranée orientale

En général : Riley 1981; Panella 1986.



1 : 20

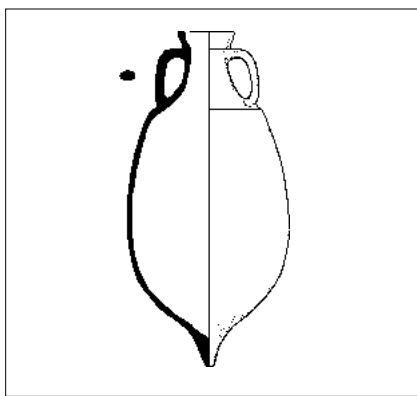
A-ORI Dr2/4

amphore

Class. réf. Dressel 1895. Cf. Panella 1986; Becker 1986, fig.6, 1-5. Variante du type de "Cos". Panse et col cylindriques, bord en bourrelet arrondi ou à méplat oblique, anses bifides coudées, pied court . Vin.

Utilisation: transporter, stocker.

Chrono.: -100/100.



1 : 20

A-ORI Dr24

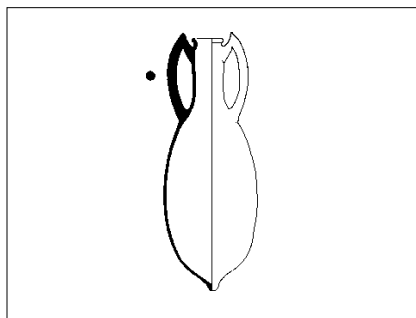
amphore

Class. réf. Dressel 1895. Cf. Panella 1986, n°22. Région istro-pontique?

Panse ovoïde à épaule carénée; col tronconique à bord en collerette; anses de section ovale; pied effilé. Vin?

Utilisation: transporter, stocker.

Chrono.: 50/300.



1 : 20

A-ORI Dr43

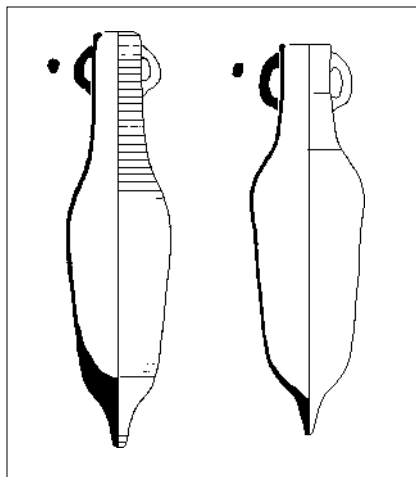
amphore

Class. réf. Dressel 1895. Equiv. Hayes 1983, types 4 et 5. Crète.

Panse ovoïde à pied court arrondi; col cylindrique à bord en bourrelet; anses coudées anguleuses, de section ronde. Vin.

Utilisation: transporter, stocker.

Chrono.: 50/150.



1 : 20

A-ORI Eg

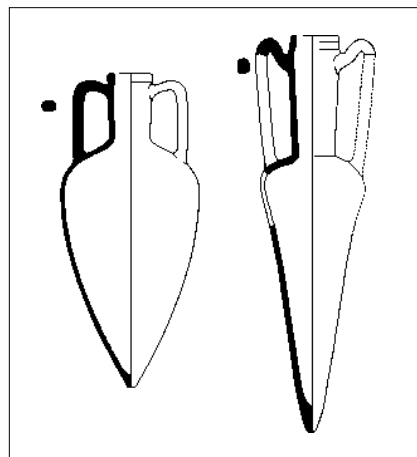
amphore

Egypte. Cf. Sciallano 1991, 87.

Amphore fuselée à col cylindrique haut, anses courtes de section ovale, bord mince arrondi ou à marli rentrant. Vin?

Utilisation: transporter, stocker.

Chrono.: 1/400.



1 : 20

A-ORI Kap1

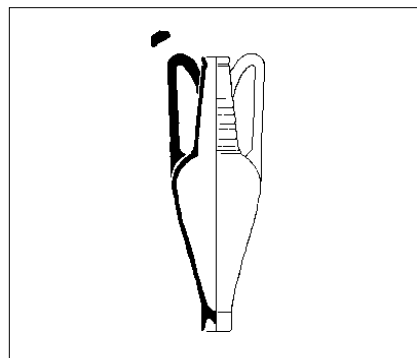
amphore

Class. ref. Kapitän 1961, type I. Cf. Panella 1986, 615-616. Mer Egée orientale?

Panse fuselée étroite ou pansue; fond pointu; col cylindrique à anses coudées de section ronde; bord mince. Vin?

Utilisation: transporter, stocker.

Chrono.: 150/250.



1 : 20

A-ORI Kap2

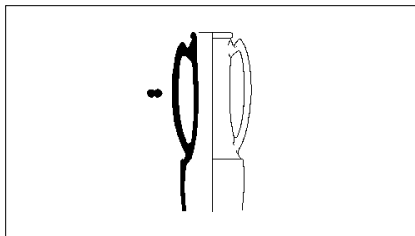
amphore

Class. réf. Kapitän 1961, type II. Equiv. Robinson 1959, forme K113; Niederbieber 77. Cf. Sciallano 1991, 99. Mer Egée.

Panse fuselée à pied annulaire étroit; col tronconique cannelé à bord en bandeau; anses hautes coudées, de section ovale, à cannelures. Vin?

Utilisation: transporter, stocker.

Chrono.: 180/400.



1 : 20

A-ORI Kno19

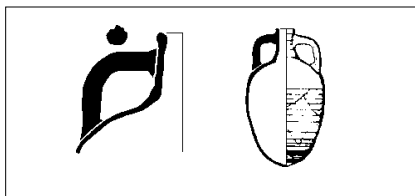
amphore

Class. réf. Hayes 1983, type Knossos 19. Cf. Panella 1986, 619, n°14.

Panse cylindrique étroite à épaule carénée, col haut à bord en bourrelet, anses longue coudées.

Utilisation: transporter, stocker.

Chrono.: 1/80.



1 : 20

A-ORI Lra1a

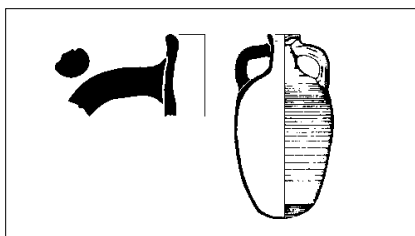
amphore

Class. réf. Riley 1981, forme LR Amphora 1. Equiv. Keay 1984, type LIII. Cilicie, Antioche, Chypre, Rhodes.

Panse ventrue cannelée; fond bombé; anses arrondies de section ronde à nervures externes; col cylindrique large; bord en bourrelet ou en collerette. Pâte grisâtre ou rose à brun-rosé, à fin dégraissant blanc abondant, surface beige portant fréquemment des traces d'inscriptions à la peinture rouge. Huile et vin.

Utilisation: transporter, stocker.

Chrono.: 520/700.



1 : 20

A-ORI Lra1b

amphore

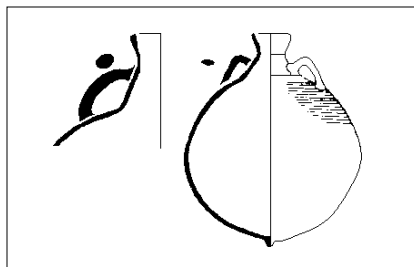
Class. réf. Riley 1981, forme LR Amphora 1. Equiv. Keay 1984, type LIII. Cf. Sciallano 1991, 100; Congès 1983, fig.5. Cilicie, Antioche, Chypre, Rhodes.

Panse ventrue cannelée; fond bombé; anses

arrondies de section ronde à nervures externes; col cylindrique étroit; bord en bourrelet ou en collerette. Pâte grisâtre ou rose à brun-rosé, à fin dégraissant blanc abondant, surface beige portant fréquemment des traces d'inscriptions à la peinture rouge. Huile et vin.

Utilisation: transporter, stocker.

Chrono.: 400/520.



1 : 20

A-ORI Lra2a

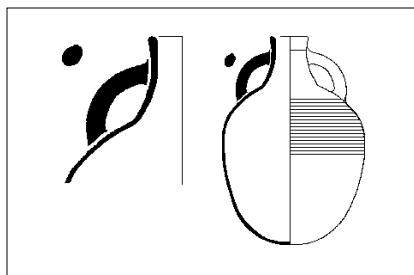
amphore

Class. réf. Riley 1981, forme LR Amphora 2. Cf. Sciallano 1991, 101. Mer Egée.

Panse sphérique à épaule finement striée; anses courtes de section ovale; bord en bandeau évasé. Pâte fine brun ou orange clair, riche en mica, surface beige. Contenu inconnu.

Utilisation: transporter, stocker.

Chrono.: 350/500.



1 : 20

A-ORI Lra2b

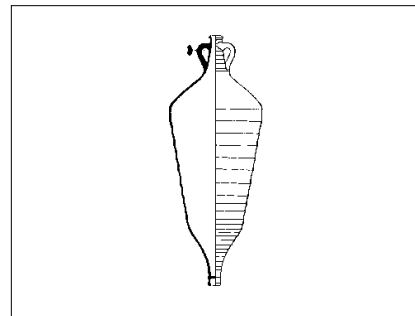
amphore

Class. réf. Riley 1981, forme LR Amphora 2. Cf. Sciallano 1991, 101. Mer Egée.

Panse globulaire à épaule finement striée; anses courtes de section ovale; col tronconique à bord en bandeau vertical. Pâte fine brun ou orange clair, riche en mica, surface beige. Contenu inconnu.

Utilisation: transporter, stocker.

Chrono.: 500/620.



1 : 20

A-ORI Lra3a

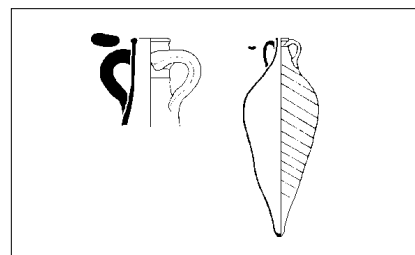
amphore

Région de Sardes. Class. réf. Riley 1981, forme LR Amphora 3. Cf. Sciallano 1991, 102.

Petite amphore à panse cannelée; épaule carénée ou arrondie; pied ombiliqué; col étroit à petites anses. Pâte fine, brun ou brun-rouge, très micacée. Vin, onguents?

Utilisation: transporter, stocker.

Chrono.: 380/450.



1 : 20

A-ORI Lra3b

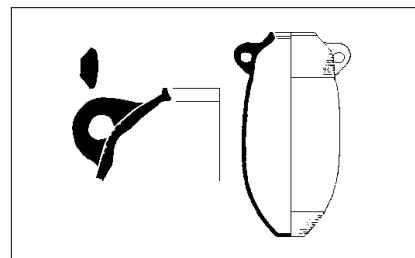
amphore

Class. réf. Riley 1981, forme LR Amphora 3. Région de Sardes.

Petite amphore fuselée à cannelures obliques; pied en bouton; col étroit à petites anses. Pâte fine, brun ou brun-rouge, très micacée. Vin, onguents?

Utilisation: transporter, stocker.

Chrono.: 430/550.



1 : 20

A-ORI Lra4a

amphore

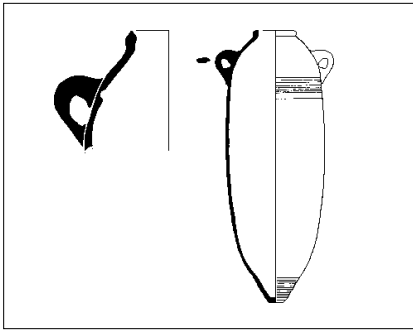
Class. réf. Riley 1981, forme LR Amphora 4. Equiv. Almagro 1955, forme 54; Keay 1984,

forme LIV. Région de Gaza.

Panse en obus; bord rentrant à méplat; épaule et bas de panse cannelés; petites anses trapues; fond légèrement aplati. Pâte grumeleuse marron, parfois grisâtre, à grosses mais rares inclusions blanches; on observe de fréquents grumeaux d'argile collés autour de l'embouchure. Vin surtout, parfois huile.

Utilisation: transporter, stocker.

Chrono.: 400/500.



1 : 20

A-ORI Lra4b

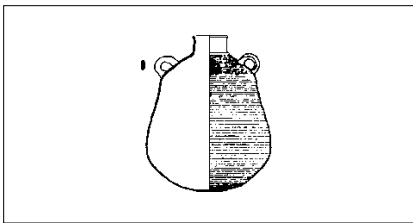
amphore

Class. réf. Riley 1981, forme LR Amphora 4. Equiv. Almagro 1955, forme 54; Keay 1984, forme LIV. Cf. Sciallano 1991, 103. Région de Gaza.

Panse en obus, sans col; bord vertical à méplat; épaule et bas de panse cannelés; petites anses trapues; fond légèrement aplati. Même caractères que type 4a. Vin, parfois huile.

Utilisation: transporter, stocker.

Chrono.: 490/650.



1 : 20

A-ORI Lra5

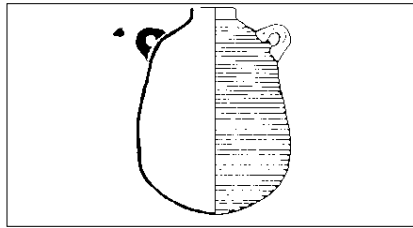
amphore

Class. réf. Riley 1981, forme LR Amphora 5/6. Cf. Sciallano 1991, 104. Egypte et Palestine.

Panse globulaire cannelée; fond bombé; col haut cylindrique; bord en bourrelet; petites anses de section ovale. Pâte sableuse pulvérulente, beige ou orangée. Vin.

Utilisation: transporter, stocker.

Chrono.: 480/650.



1 : 20

A-ORI Lra6

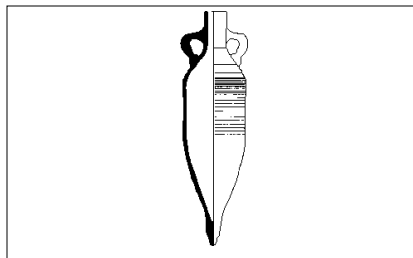
amphore

Class. réf. Riley 1981, forme LR Amphora 5/6. Cf. Sciallano 1991, 104. Palestine.

Panse globulaire cannelée; fond bombé; col court en bandeau; petites anses de section ovale. Pâte sableuse très cuite, rouge au cœur, grise en surface. Vin.

Utilisation: transporter, stocker.

Chrono.: 400/500.



1 : 20

A-ORI Lra7

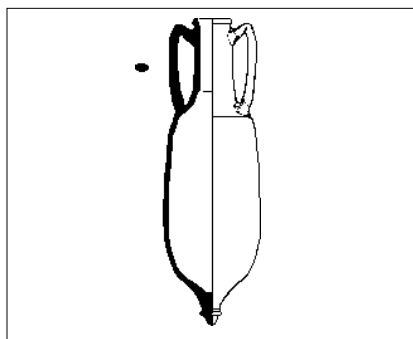
amphore

Class. réf. Riley 1981, forme LR Amphora 7. Equiv. Egloff 172-177; Benghazi LR 6. Cf. Sciallano 1991, 105. Egypte.

Panse fuselée cannelée; fond effilé; col cylindrique à lèvre arrondie; petites anses de section ovale. Pâte feuilletée, brun "chocolat", riche en mica. Vin.

Utilisation: transporter, stocker.

Chrono.: 400/600.



1 : 20

A-ORI Mau38

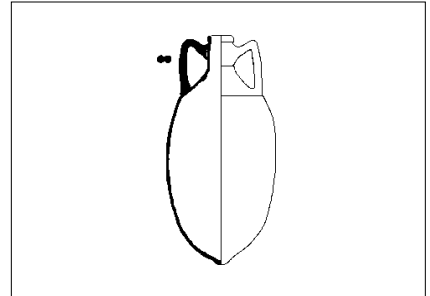
amphore

Class. réf. Mau 1909, type XXXVIII, dite tardo-Cnidienne. Cf. Panella 1986, 621, n°18.

Amphore fuselée d'allure voisine des Dr.2/4, dont elle se distingue par son col haut, ses anses de section ovale et son pied annelé. Vin.

Utilisation: transporter, stocker.

Chrono.: 1/100.



1 : 20

A-ORI P8

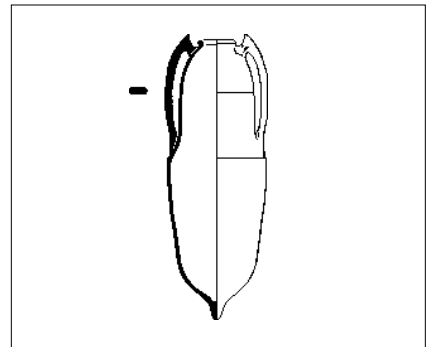
amphore

Type Pompéi 8. Cf. Panella 1970; Sciallano 1991, 93. Crète.

Panse ovoïde à col cylindrique, anses coudées à section bifide ou ovale à cannelure, petit pied pointu. Vin.

Utilisation: transporter, stocker.

Chrono.: 1/220.



1 : 20

A-ORI Rb54

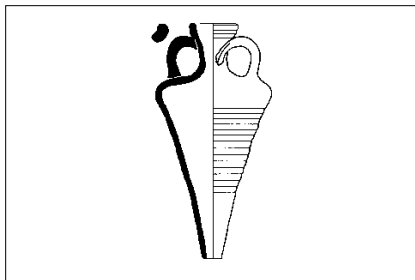
amphore

Class. réf. Robinson 1959. Cf. Sciallano 1991, 96.

Panse ovoïde carénée, sans col, à bord en bourrelet, fond pointu et anses longues munies au sommet d'un appendice. Vin.

Utilisation: transporter, stocker.

Chrono.: 1/200.



1 : 20

A-ORI Rb109

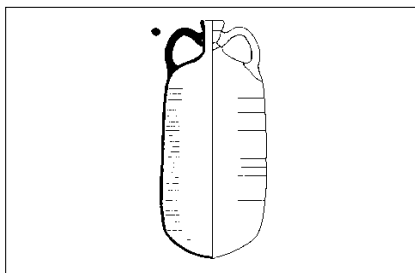
amphore

Class. réf. Robinson 1959. Cf. Sciallano 1991, 99. Mer Egée.

Petite amphore à panse piriforme cannelée; col étroit à bord en bandeau; fond plat. Vin?

Utilisation: transporter, stocker.

Chrono.: 200/400.



1 : 20

A-ORI Rb197

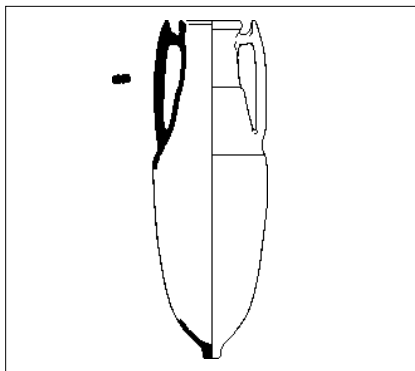
amphore

Class. réf. Robinson 1959. Equiv. Hayes 1983, type 2. Cf. Sciallano 1991, 92. Crète.

Amphore à panse large cylindro-ovoïde; col étroit à bord en bandeau; anses amples de section ovale; petit pied pointu. Vin.

Utilisation: transporter, stocker.

Chrono.: 80/300.



1 : 20

A-ORI Rb198

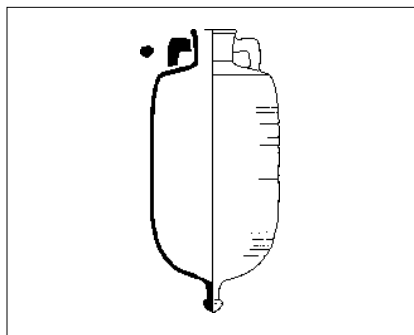
amphore

Class. réf. Robinson 1959. Equiv. Schöne XIII. Cf. Panella 1986, n°16.

Amphore fuselée rappelant la Dr2/4, mais avec un col très large à bord en bourrelet, et des anses bifides à appendice. Vin.

Utilisation: transporter, stocker.

Chrono.: 80/120.



1 : 20

A-ORI Rb199

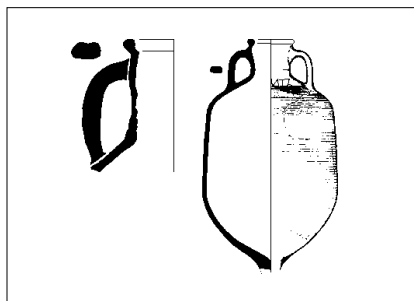
amphore

Class. réf. Robinson 1959. Equiv. Mau 1909, forme 27-28. Cf. Panella 1986, 621, n°19; Sciallano 1991, 97. Mer Egée.

Amphore à panse et col cylindrique cannelée, à pied haut, épaule carénée, bord en bourrelet. Contenu inconnu.

Utilisation: transporter, stocker.

Chrono.: 1/350.



1 : 20

A-ORI Rb273

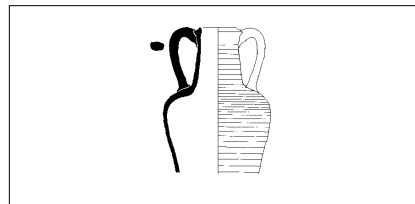
amphore

Class. réf. Robinson 1959, type M273. Cf. Bonifay 1989, n°17; Raynaud 1991, 250, n°1.

Amphore globulaire à col cylindrique; bord en bourrelet avec parfois une gorge interne; anses écartées du col, de section ovale à creux interne. Pâte variable, sableuse gris-verdâtre, à points de chaux et engobe beige, ou fine rougeâtre à nombreuses inclusions noires grises ou blanches, surface grise ou rouge. Vin?

Utilisation: transporter, stocker.

Chrono.: 400/450.



1 : 20

A-ORI Rb344

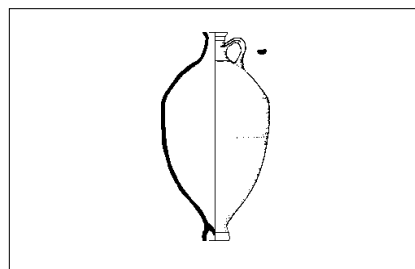
amphore

Class. réf. Robinson 1959, type M 344. Equiv. Scorpan XXII. Cf. Bonifay 1989, n°14.

Amphore cannelée à panse fuselée (?), col haut cylindrique à bord saillant faceté, anses dégagées du col et de section ovale. Pâte orange, dure et granuleuse, à surface blanche ou jaunâtre. Contenu inconnu.

Utilisation: transporter, stocker.

Chrono.: 450/550.



1 : 20

A-ORI Rb65/66

amphore

Class. réf. Robinson 1959. Equiv. Hayes 1983, type 49. Cf. Panella 1986, 619, n°5. Forme voisine de LRA 3a.

Panse ovoïde à pied annulaire étroit, col étroit à bord évasé, anse unique cannelée.

Utilisation: transporter, stocker.

Chrono.: 1/400.